

İSTANBUL TEKNİK ÜNİVERSİTESİ

MİMARLIK FAKÜLTESİ

**BİRİM FAALİYET RAPORU
2020**

Ocak 2021

İÇİNDEKİLER

BİRİM YÖNETİCİSİNİN SUNUŞU	
I- GENEL BİLGİLER	
A. ÖZGÖREV VE ÖZGÖRÜŞ.....	1
B. YETKİ, GÖREV VE SORUMLULUKLAR	1
C. İDAREYE İLİŞKİN BİLGİLER	2
1. Fiziksel Yapı	4
2. Örgüt Yapısı.....	5
3. Bilgi ve Teknolojik Kaynaklar	7
4. İnsan Kaynakları	15
5. Sunulan Hizmetler	17
6. Yönetim ve İç Kontrol Sistemi	19
II- AMAÇ VE HEDEFLER	
A. İDARENİN AMAÇ VE HEDEFLERİ	20
B. TEMEL POLİTİKALAR VE ÖNCELİKLER	21
III-FAALİYETLERE İLİŞKİN BİLGİ VE DEĞERLENDİRMELER	
A. MALİ BİLGİLER	22
B. PERFORMANS BİLGİLERİ	22
IV-KURUMSAL KABİLİYET VE KAPASİTENİN DEĞERLENDİRİLMESİ	23
V- ÖNERİ VE TEDBİRLER	24
BÖLÜMLERİN KALİTE DEĞERLENDİRMESİ	26

-İÇ KONTROL GÜVENCE BEYANI

BİRİM YÖNETİCİSİ SUNUŞU

Mimarlık, Şehir ve Bölge Planlama, Endüstriyel Tasarım, İç Mimarlık ve Peyzaj Mimarlığı Bölümlerinden oluşan İTÜ Mimarlık Fakültesi'nin Stratejik Plan Raporu 2019-2020 Eğitim Öğretim Yılı verilerini kapsamaktadır.

İTÜ Mimarlık Fakültesi'nin genel stratejik amacı çağdaş, katılımcı, yenilikçi, uluslararası ölçekte rekabet edebilen ve disiplinlerarası çalışmayı destekleyen eğitimi; akademik/idari insan kaynakları yönetimini; araştırma, geliştirme ve teknoloji üretimini; uygulama alanlarını ve bunları destekleyecek mekânsal ve bilişsel altyapıyı geliştirmektir. Fakültemiz Stratejik Planda belirlenmiş hedeflere ulaşma doğrultusunda çalışmalarına devam etmektedir.

Saygılarımla,

Prof. Dr. M. Murat GÜL
Dekan

I- GENEL BİLGİLER

A. ÖZGÖREV ve ÖZGÖRÜŞ

Özgörev

İTÜ Mimarlık Fakültesinin misyonu; çağdaş, katılımcı, araştırmacı, ulusal ve küresel düzeyde yenilikçi, rekabet edebilen niteliklerde disiplinlerarası çalışma pratiğine sahip meslek insanı ve akademisyen yetiştirmektir.

Özgörüő

İTÜ Mimarlık Fakültesinin vizyonu disiplinlerarası işbirliğine açık, yenilikçi ve girişimci, ulusal ve küresel düzeyde öncü bir kurum olmaktır.

Değerler

- Karar alma süreçlerinde katılımcı ve şeffaftır.
- Kararlarını bilimsel yöntemlere, tam ve doğru bilgiye dayandırır.
- Kararlarını bilimsel yöntemlere, tam ve doğru bilgiye dayandırır.
- Hedeflerinde ulusal ve küresel düzeyde yenilikçiliği benimser.
- Eğitimde, bilimsel çalışmalarda ve projelerde disiplinlerarası yaklaşımı ve takım çalışmasını destekler.
- Toplumsal sorumluluğunun farkında doğal ve kültürel değerlere saygılı, etik duygusuna sahip ve çevreye saygılıdır.
- Çalışmalarda birey, aile, toplum ve çevre sağlığını bütüncül olarak gözetir.
- Sağlıklı iletişim ortamının oluşmasını destekler.

B. YETKİ, GÖREV VE SORUMLULUKLAR

İTÜ Mimarlık Fakültesi harcama yetki, görev ve sorumlulukları, 5018 Sayılı Kanun ile belirlenmiştir.

Yetki

Harcama yetkilisi; 5018 ve 5436 Sayılı Kamu Mali Yönetimi ve Kontrol Kanunları uyarınca harcama birimlerine tahsis edilen ödeneklerin kullanımında yetkilidir. Bütçeye ödenek tahsis edilen her bir harcama biriminin en üst yöneticisi harcama yetkilisidir. Ödenek verilen harcama yetkilileri tahsis edilen ödenek tutarında harcama yapabilir.

Görev

Harcama yetkilisinin görevi; ödeme emrini düzenlemek üzere gerçekleştirme görevlilerini görevlendirmek ve mevzuatta belirlenen esaslara uygun olarak harcama talimatı vermektir.

Sorumluluk

Harcama yetkilisi, harcama talimatlarının bütçe ilke ve esaslarına, kanun, tüzük ve yönetmelikler ile diğer mevzuata uygun olmasından, ödeneklerin etkili, ekonomik ve verimli kullanılmasından ve ayrıca bu kanun çerçevesinde yapmaları gereken diğer işlerden sorumludur.

C. İDAREYE İLİŞKİN BİLGİLER

• Tarihçesi

İlk sivil mimar ve mühendislerin yetişmesi 1884 de “Hendese-i Mülkiye Mektebi”nin açılmasıyla başlamıştır. Daha önce askeri bir okul olan “Mühendishane-i Bahri-i Hümayun” dan yetişen askeri elemanların çoğu yurttan inşaat ve mimarlık işlerinden kullanılıyordu. “Hendese-i Mülkiye Mektebi”nin ilk programlarında yol, köprü ve çeşitli bina inşaatları karışık olarak yer almış ve “İnşaat-Mimarlık” tek meslek halinde kabul edilmiş bulunmaktaydı. Okul 1909 yılında askeri idareden ayrılarak, “Nafia Nezareti” ne bağlanmış ve “Mühendis Ali” si olarak adlandırılmıştır. Mühendisliğin her dalında eleman yetiştiren okul Yol, Demiryolu, Su İşleri ve İnşaat-Mimarlık şubelerine ayrılmıştı. Üç yıllık ortak bir eğitimden sonra 4., 5. ve 6. sınıflarda öğrenciler ihtisas şubelerine ayrılarak, kol programlarına göre ders görüyordu. 1936 yılına kadar devam eden bu programda kur’a ile yapılan ihtisas ayırımının sakıncaları anlaşılmalı ve mimar olacaklar için ortak eğitim sırasında daha yararlı bilgiler verilebileceği düşünülerek üç yıllık süre iki yıla indirilmiş, şubelere girmek isteyenler önceleri kur’a ve daha sonra özel sınava tabi tutulmuşlardır.

“Yüksek Mühendis Mimar” yetiştiren mimarlık şubesi ilk mezunlarını 1940 yılından itibaren vermeye başlamıştır. 1940 dan sonra ise mimarlık şubesi derslerinin birinci sınıftan ayrılmasına ve özel program uygulanmasına karar verilmiştir.

1944 yılında çıkan Üniversiteler Kanunu ile 6 yıllık eğitim yapan ”Yüksek Mühendis Mektebi” on yarıyıl öğretim yapan ve “İstanbul Teknik Üniversitesi” adıyla özerk bir öğretim kuruluşu olmuştur. Böylece “Mimari Şubesi” de tamamen ayrı bir öğretim programı uygulayan “Mimarlık Fakültesi” ne dönüşmüş ve kadrolarını genişletmiştir.

Bir yandan İkinci Dünya Savaşı sırasında mimarlık eğitimi alanındaki reform zorunluluğu, öte yandan da öğretim kadrosunun genişlemiş olması nedenleri ile 1955-60 yılları arasında yapılan reform çalışmaları sonucunda eğitim ve öğretim programları geliştirilmiştir. 1973 yılında ise Fakülte'deki beş bilim dalı içinde mevcut bazı paralel kürsüler kaldırılarak, yerlerine yine beş bilim dalı içinde çalışma alanları daha belirginleşen on üç kürsü oluşturulmuştur. 1974-75 yılından itibaren de İ.T.Ü.’deki ve dolayısıyla Mimarlık Fakültesi’ndeki on yarıyıllık öğretim süresi değiştirilerek, yerine sekiz yarıyıllık Lisans ve en az iki, en çok dört yarıyıllık Lisans Sonrası öğretim programları uygulamaya konmuştur.

Fakülte bünyesinde, 1983 yılında Şehir ve Bölge Planlama Bölümü, 1993 yılında Endüstriyel Tasarım Bölümü ve 2002 yılında Peyzaj Mimarlığı ve İç Mimarlık Bölümleri (YÖK Başkanlığı, Yürütme Kurulu’nun 4.1.2002 tarihli toplantısında uygun bulunmuştur.) kurulmuş ve yüksek öğrenime başlamıştır.

• Yerleşkesi

İTÜ Mimarlık Fakültesi 52.252 m² toplam alanı bulunan İstanbul Teknik Üniversitesi’ne tahsisli hazine arazisi olan Taşkışla Yerleşkesini, İTÜ Sürekli Eğitim Merkezi, İTÜ Rektörlüğü Güzel Sanatlar Bölümü ile birlikte kullanmaktadır. Taşkışla Yerleşkesi konumu, şehrin ana merkezine yakınlığı, diğer şehir içi yerleşkelerle yakın olması (Maçka ve Gümüşsuyu) ve metro

ile Maslak Yerleşkesine kolay ulaşılabilir olması yerleşkenin önemli avantajlarıdır. Yerleşkenin peyzaj bakımı, aydınlatma ve güvenlik sorunlarının çözümü istikametinde yapılan ihale ile restorasyon işlemine başlanmış ve bir bütün olarak bina çağdaş bir eğitim kurumu misyonunu yerine getirecek fiziki koşullara kavuşturulmaktadır.

- **Mevzuatı**

Fakültemizin kuruluşu ve faaliyetleri; 2547 Sayılı Yükseköğretim, 2914 Sayılı Yükseköğretim Personel, 2809 Sayılı Yükseköğretim Kurumları Teşkilatı, 657 Sayılı Devlet Memurları Kanunu ile yapılan harcamalar ise 5018 Sayılı Kanun ile belirlenmiştir.

MEVZUAT	TÜRÜ	Kabul Tarihi
5761 Kuruluş Kanunu	Kanun	1944
2547 YÖK Kanunu	Kanun	04.11.1981
2914 Yükseköğretim Personel Kanunu	Kanun	11.10.1983
657 Devlet Memurları Kanunu	Kanun	14.07.1965
5018 Sayılı Kanun	Kanun	10.12.2003

1-FİZİKSEL YAPI

Tablolar, 31.12.2020 verilerini içermektedir.

Birim alanı	
	Yüzölçümü (m²)
Kapalı alan	35.100
Açık alan	40.950
Toplam	76.050

Eğitim Alanları	
	Alan (m²)
Derslik	6061,6
Laboratuvar	776,1
Toplam	6818,1

Sosyal Alanlar		
	Sayı	Alan(m²)
Kantinler	4	488,8
Kafeteryalar	-	-
Yemekhaneler	2	637,2
Toplam	6	1126

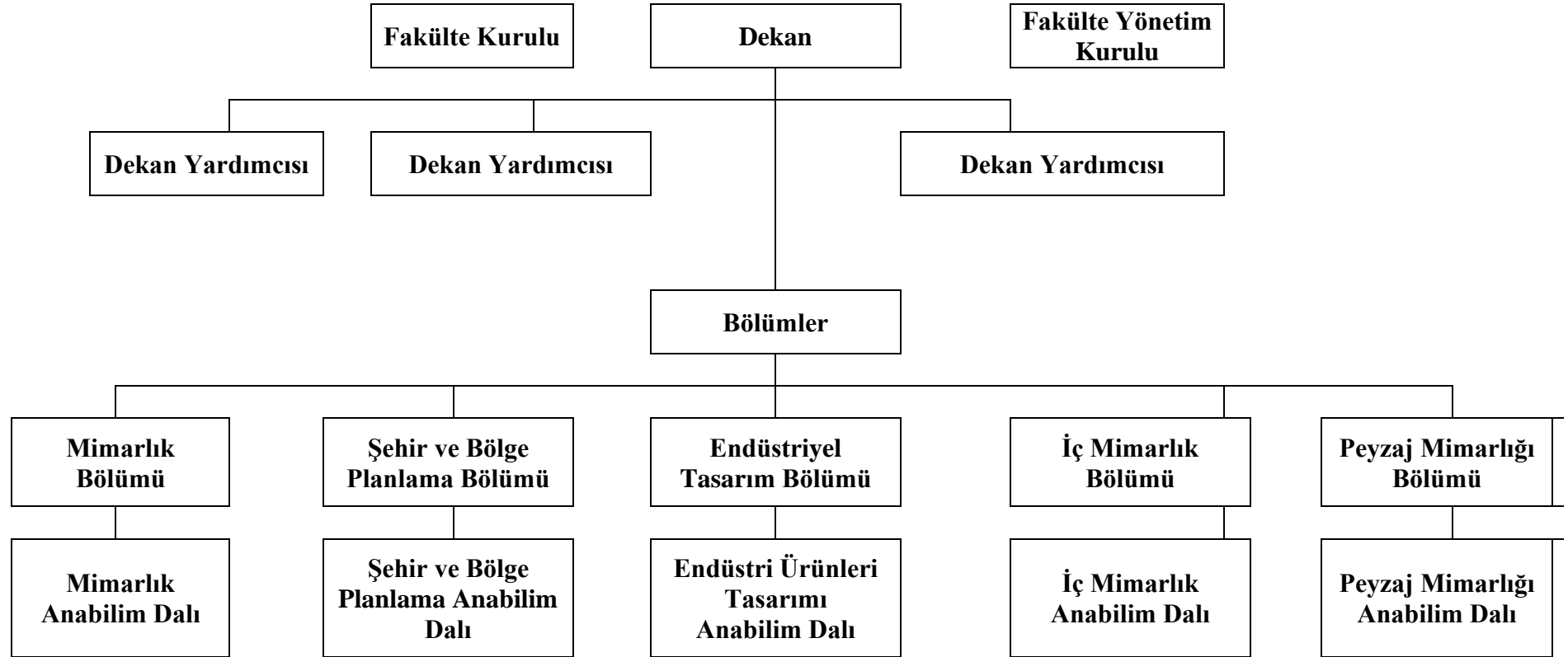
Toplantı ve Konferans Salonları		
	Sayı	Alan (m²)
Toplantı	2	86,1
Konferans	3	668,3
Toplam	5	754,4

Akademik-İdari Personel Hizmet Alanları		
	Kapalı alan (m²)	Kullanan Sayısı
Akademik Personel Çalışma Ofisi	3529,4	271
İdari Personel Çalışma Ofisi	419,5	21
Toplam	3948,9	292

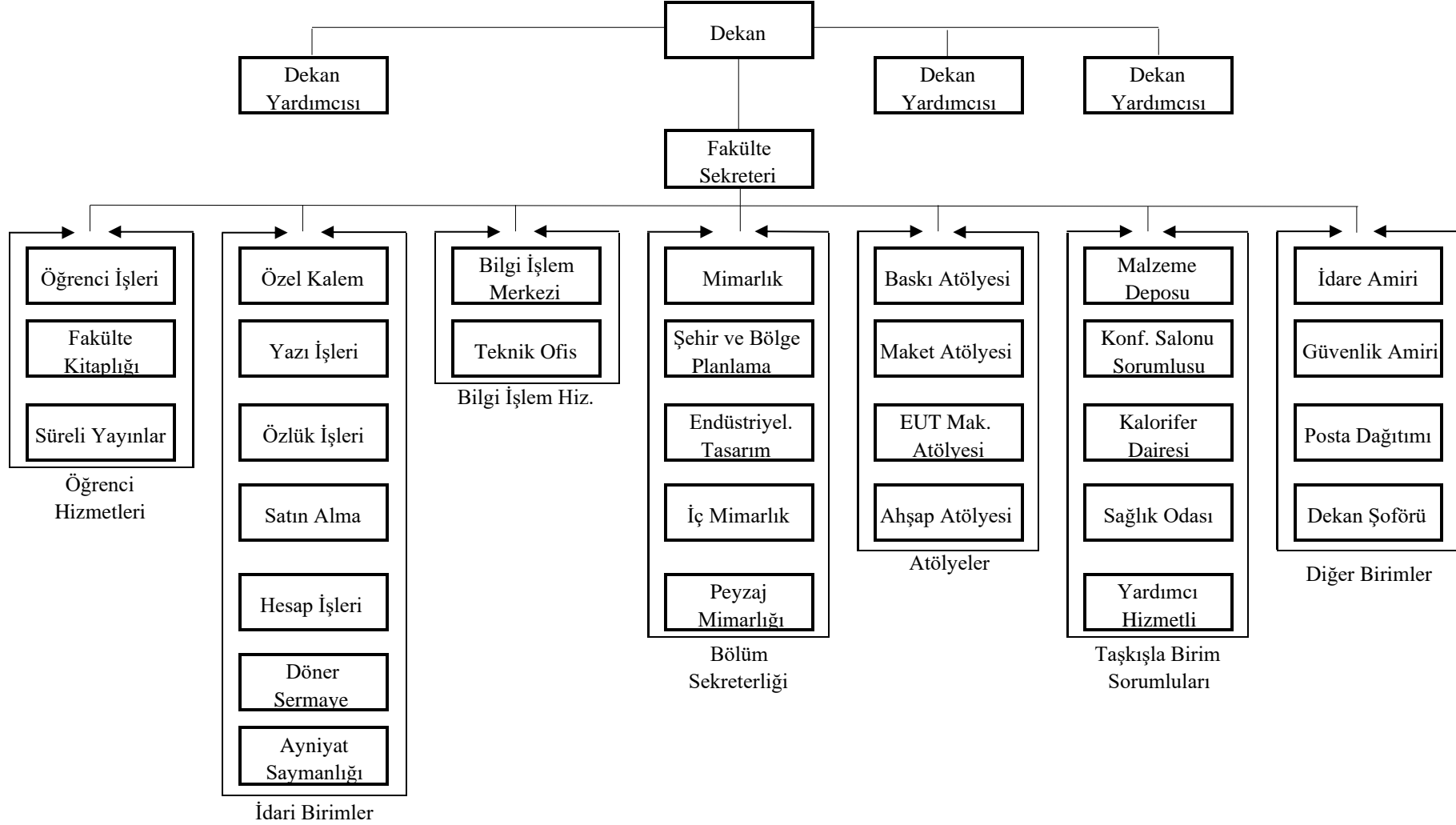
Ambar, Arşiv ve Atölye Alanları		
	Sayı	Alan (m²)
Ambar	-	-
Arşiv	1	446,1
Atölye	7	735,4
Toplam	8	1181,5

2. ÖRGÜT YAPISI

İSTANBUL TEKNİK ÜNİVERSİTESİ MİMARLIK FAKÜLTESİ AKADEMİK ÖRGÜT YAPISI



İSTANBUL TEKNİK ÜNİVERSİTESİ MİMARLIK FAKÜLTESİ İDARİ ÖRGÜT YAPISI



3. BİLGİ VE TEKNOLOJİK KAYNAKLAR

3.1- Yazılımlar

Üniversite genelinde tüm laboratuvarlarda yüklü olan programlar BIM 1’de kullanılmaktadır. Bunlar:

Üniversite genelinde yüklü olan programlar (BIM 1, BIM 2)

Abaqus 2019	KNIME Analytics Platform	Autodesk Fusion 360
Ansys 19.2 R2	LyX	Autodesk Revit 2019
Ansys 2020 R1	Matlab2020b	Bentley Maxsurf 20 v8i
ArcGIS 10.6	Microsoft Office Visio 2019	Bentley Microstation
ArcGIS Pro 2.5	MikTex	Code Composer Studio
ArcSwat	Minitab16	Code::Blocks
Arena v11	MS Office Project 2019	Dev-C++
Aspen 8.8	Netbeans IDE 8.2	NVivo 12
Autocad 2019	Dynamito Sumo 16	NX Nastran
Phoenics 2010	Eghas 8	OpenOffice
Phyton 3.7	EPANET	SAP 2000 18
Plato	ETABS2015	SciDAVis
Plaxis 2D 2019	FEMM 4.2	Surfer v9
GMT Generic Mapping Tools	Solidworks 2017	Visual Studio Code
Grapher v9	SPSS 26	WXmaxima
IronPython Console	STATA/IC 16	

İlaveten kullanılan programlar (BIM 2, BIM 3)

GeoDa 1.12.1	QGIS 3.8	R Studio 3.5.2
GIMP 2.10.8	Rhinoceros 6	
Google Earth Pro 7.3.2	R v3.5.2	
JetBrains PyCharm 2018.3.4	SharpDevelop 5.1	

3.2- Bilgisayarlar

Bilgisayarlar	
	Sayı
Masaüstü Bilgisayar Sayısı	515
Taşınabilir Bilgisayar Sayısı	620
Toplam	1135

3.3. Kütüphane Kaynakları

Kütüphane Kaynakları	Sayısı
Kitap Sayısı	34.005 Kitap, 2.379 Tez
Periyodik Yayın Sayısı	116 abone dergi (55 adet basılı, 8 adet basılı/elektronik, 53 adet elektronik dergi)+ 9171 ciltli yayın
Elektronik Yayın Sayısı	38.011 elektronik dergi, 435.944 Abone olunan ve satın alınan elektronik kitap, merkez kütüphane sistemi içerisinde mevcuttur.
Optik Yayın Sayısı	6 Vcd, 78 Dvd
Diğerleri	94 video kaset
Toplam	45.849 (Mimarlık Fakültesi Kütüphanelerine ait)
İTÜ Mimarlık Fakültesinde 2 adet kütüphane bulunmaktadır. Mimarlık Fakültesi Prof. Doğan Kuban Kütüphanesi - Süreli Yayınlar Kitaplığı	

3.4- Diğer Bilgi ve Teknolojik Kaynaklar

Cinsi	İdari Amaçlı (Adet)	Eğitim Amaçlı (Adet)	Araştırma Amaçlı (Adet)
Çim Biçme Makineleri ve Traktörler	1		
Motorlu Tırpanlar	1		
Ofset Baskı Makineleri		1	
Zımba Dikiş Makineleri		1	
Sarsma Makineleri		1	
Matbaa Tipi Kağıt Kesme Giyotinleri		2	
Çalışma Tezgahları		8	
Harç Makineleri		1	
Demir Bükme ve Kesme Makineleri		1	
Çivileme Makineleri		1	
Raptiyeleme Zımbalama Makineleri		1	
Briket İmalinde Kullanılan Makineler		1	
Harç Tekne ve Kalıpları		21	
Diğer İnşaat Makineleri		2	
Su Terazileri		1	
Diğer İnşaat Aletleri		2	
Diğer İnşaat Makineleri ve Aletleri		1	
Torna Tezgahları ve Makineleri		12	
Bileme Makineleri		3	
Bükme ve Kıvrıma Makineleri		4	
Kopya Makineleri		1	
Diş Çentik Açma Makineleri		1	
Freze Tezgahları ve Makineleri		11	
Taşlama Makineleri		8	
Zımparalama Makineleri		19	
Öğütme (Değirmenler) Kırma ve Doldurma Makineleri		2	
Palanya Tezgahları ve Makineleri		1	
Pres Makineleri		1	
Matkap Makineleri		33	

Kaynak Makinesi		8	
Taş Kesme Makineleri		2	
Kesme Makinesi		6	
Genel Amaçlı Diğer Atölye Makineleri		15	
Anahtar Takımları		55	
Sac Kesme Makasları		2	
Isı Tabancaları		2	
Perçin Tabancaları		3	
Mengeneler		17	
Diğer Genel Amaçlı Atölye Alet ve Gereçleri		6	
Yapıştırma Makineleri		1	
Motorlu Testereler		8	
Kesim Makineleri		4	
Palanyalar		3	
Puantalama Makinesi		1	
Şerit Makinesi		1	
Kıl Testere		19	
Takım Bileme Makinesi		2	
3 Eksenli CNC Makinesi		1	
Zımpara Tabancası		10	
El Palanyası		2	
Akülü Vidalama Makinesi		2	
Polisaj Makinesi		1	
Gönye Makinesi		1	
Kalınlık Makinesi		1	
Toz Emme Makinesi		3	
3800 Gold Çizerli Yatar Daire		1	
Tezgah Üstü Yatar Daire Testere		1	
Dekopaj Testere		2	
Tekstil Makineleri ve Aletleri		1	
Karot Makinesi		1	
Kırma Makinesi		1	
Kompresörler		6	
Dizel Jeneratör		1	
Line Kesintisiz Güç Kaynağı		9	
Online Kesintisiz Güç Kaynağı		1	
Kesintisiz Güç Kaynağı		3	
Zemin Süpürme Makineleri	6		
Zemin Yıkama Makineleri	2		
Buzdolapları	6		
Mikserler		2	
Ağırlık Ölçme Cihaz, Alet ve Ekipmanları			11
Uzunluk Ölçme Cihaz ve Aletler			26
Mesafe ve Yükseklik Ölçme Cihaz ve Aletleri			33
Diğer Hassas Ölçü Aletleri			2
Geçirgenlik Ölçme Aleti			1
Hacim Ölçme Cihaz ve Aletleri			2
Nem ve Yoğunluk Ölçme ve Kontrol			17

Cihazları			
Güç Ölçerler			2
Gürültü Ölçerler			2
Kaydediciler			6
Veri Toplayıcılar			2
Işık Ölçerler			1
Ses Seviye Ölçerler			5
Diğer Akustik ve Elektro Akustik Cihazlar (Ölçüm ve Kayıt)			1
Lazerler			6
Etüvler, İnkübatörler ve Durulayıcı Kurutucular			7
Basınç Ölçme Cihazları			5
Hız Ölçüm Cihazları			3
Laboratuvar Tipi Fırımlar			3
Laboratuvar Tipi Isıtıcılar ve Isı Reflektörleri			6
Rüzgar Ölçüm Setleri			1
Rüzgar Türbinleri			1
Hava İstasyonları			1
Global Radyasyon Ölçüm Cihazı			1
GPS Cihazları ve Kayıtçılar			1
Toprak Ölçüm Araçları			1
Araştırma Ve Üretim Amaçlı Cihaz Ve Aletler			9
Müzik Aletleri ve Aksesuarları		1	
Gaz Maskeleri		12	
Data Eldivenler		2	
Derin Dondurucular		3	
Turnikeli Geçiş Sistemleri		8	
Dedektörler ve Sensörler		2	
Dijital Kayıt Sistemleri		3	
Diğer Güvenlik Kamera Sistemleri		10	
Diğer Kontrol ve Güvenlik Sistemleri		2	
Yangın Söndürme Cihazları		78	
Masaüstü Bilgisayar	37	478	
Ekranlar	37	372	
Taşınabilir Bilgisayar		620	
Harici CD ve DVD Yazıcıları ve Okuyucuları		4	
Barkod Yazıcılar ve Okuyucular, Optik Okuyucular	1	1	
Yazıcılar	28	240	
Tarayıcılar	7	64	
Çiziciler		2	
Harici Yedekleme Cihazları		198	
Diğer Bilgisayar Çevre Birimleri		25	
Fotokopi Makineleri	2	7	
Faks Cihazları	1		
Modemler (SDH ve Erişim Cihazları)		4	
Swichler (Anahtarlar)		39	

Hublar		11	
İletişim Ağ Cihazları		12	
Diğer Network Cihazları		36	
Projektörler (Projeksiyon Cihazları)		112	
Tepegözler (Slayt Cihazları)		3	
Projeksiyon Perdeleri		26	
Müzik Çalarlar ve Kaydediciler ile Donanımları		8	
Televizyonlar	1	14	
Videolar		5	
Video Konferans Sistemleri		1	
Mikrofonlar		2	
Yön Bulma Cihazları		5	
Dijital Ses ve Görüntü Kaydediciler		4	
Gece Görüş Kameraları		3	
Sürekli Çekim Kameraları		19	
Dijital Kameralar		22	
Fotoğraf Makineleri		100	
Klimalar	22		
Evrak İmha Makineleri	4		
İnsansız Hava Aracı		1	
TOPLAM	155	2907	156

LABORATUVARLAR

Laboratuvarlar	
Laboratuvar ismi	Alan (m²)
İnovasyon ve Modelleme Laboratuvarı	79
Yapı Fiziki ve Çevre Kontrolü Lab.	378,8
Yapı Malzemesi Lab.	91,7
Mimari Koruma Laboratuvarı	67,5
Hızlı Prototipleme ve Metal İşleme Laboratuvarı	82,5
İTÜ MIX-R Experience (Karma Gerçeklik Laboratuvarı)	28,5
Istanbul ON Urban Mobility Lab ITU (İstanbul ON- İTÜ Kentsel Hareketlilik Laboratuvarı)	28,5
Peyzaj Mimarlığında Teknoloji, Ekoloji ve Tasarım Araştırmaları Laboratuvarı	19,6
TOPLAM	756,5

31.12.2020 Tarihi İtibariyle Taşınır ve Taşınmaz Mal Programında Kayıtlı Bulunan Birim Envanteri

	Cinsi	Sayısı
1.	Çim Biçme Makineleri ve Traktörler	1
2.	Motorlu Tırpanlar	1
3.	Ofset Baskı Makineleri	1
4.	Zimba Dikiş Makineleri	1
5.	Sarsma Makineleri	1
6.	Matbaa Tipi Kağıt Kesme Giyotinleri	2

7.	Çalışma Tezgahları	8
8.	Harç Makineleri	1
9.	Demir Bükme ve Kesme Makineleri	1
10.	Çivileme Makineleri	1
11.	Raptiyeleme Zımbalama Makineleri	1
12.	Briket İmalinde Kullanılan Makineler	1
13.	Harç Tekne ve Kalıpları	21
14.	Diğer İnşaat Makineleri	2
15.	Su Terazileri	1
16.	Diğer İnşaat Aletleri	2
17.	Diğer İnşaat Makineleri ve Aletleri	1
18.	Torna Tezgahları ve Makineleri	12
19.	Bileme Makineleri	3
20.	Bükme ve Kıvrırma Makineleri	4
21.	Kopya Makineleri	1
22.	Diş Çentik Açma Makineleri	1
23.	Freze Tezgahları ve Makineleri	11
24.	Taşlama Makineleri	8
25.	Zımparalama Makineleri	19
26.	Öğütme (Değirmenler) Kırma ve Doldurma Makineleri	2
27.	Palanya Tezgahları ve Makineleri	1
28.	Pres Makineleri	1
29.	Matkap Makineleri	33
30.	Kaynak Makinesi	8
31.	Taş Kesme Makineleri	2
32.	Kesme Makinesi	6
33.	Genel Amaçlı Diğer Atölye Makineleri	15
34.	Anahtar Takımları	55
35.	Sac Kesme Makasları	2
36.	Isı Tabancaları	2
37.	Perçin Tabancaları	3
38.	Mengenerler	17
39.	Diğer Genel Amaçlı Atölye Alet ve Gereçleri	6
40.	Yapıştırma Makineleri	1
41.	Motorlu Testereler	8
42.	Kesim Makineleri	4
43.	Palanyalar	3
44.	Puantalama Makinesi	1
45.	Şerit Makinesi	1
46.	Kıl Testere	19
47.	Takım Bileme Makinesi	2
48.	3 Eksenli CNC Makinesi	1
49.	Zımpara Tabancası	10
50.	El Palanyası	2
51.	Akülü Vidalama Makinesi	2
52.	Polisaj Makinesi	1
53.	Gönye Makinesi	1
54.	Kalınlık Makinesi	1
55.	Toz Emme Makinesi	3

56.	3800 Gold Çizerli Yatar Daire	1
57.	Tezgah Üstü Yatar Daire Testere	1
58.	Dekopaj Testere	2
59.	Tekstil Makineleri ve Aletleri	1
60.	Karot Makinesi	1
61.	Kırma Makinesi	1
62.	Kompresörler	6
63.	Dizel Jeneratör	1
64.	Line Kesintisiz Güç Kaynağı	9
65.	Online Kesintisiz Güç Kaynağı	1
66.	Kesintisiz Güç Kaynağı	3
67.	Zemin Süpürme Makineleri	6
68.	Zemin Yıkama Makineleri	2
69.	Buzdolapları	6
70.	Mikserler	2
71.	Ağırlık Ölçme Cihaz, Alet ve Ekipmanları	11
72.	Uzunluk Ölçme Cihaz ve Aletler	26
73.	Mesafe ve Yükseklik Ölçme Cihaz ve Aletleri	33
74.	Diğer Hassas Ölçü Aletleri	2
75.	Geçirgenlik Ölçme Aleti	1
76.	Hacim Ölçme Cihaz ve Aletleri	2
77.	Nem ve Yoğunluk Ölçme ve Kontrol Cihazları	17
78.	Güç Ölçerler	2
79.	Gürültü Ölçerler	2
80.	Kaydediciler	6
81.	Veri Toplayıcılar	2
82.	Işık Ölçerler	1
83.	Ses Seviye Ölçerler	5
84.	Diğer Akustik ve Elektro Akustik Cihazlar (Ölçüm ve Kayıt)	1
85.	Lazerler	6
86.	Etüvler, İnkübatörler ve Durulayıcı Kurutucular	7
87.	Basınç Ölçme Cihazları	5
88.	Hız Ölçüm Cihazları	3
89.	Laboratuvar Tipi Fırınlr	3
90.	Laboratuvar Tipi Isıtıcılar ve Isı Reflektörleri	6
91.	Rüzgar Ölçüm Setleri	1
92.	Rüzgar Türbinleri	1
93.	Hava İstasyonları	1
94.	Global Radyasyon Ölçüm Cihazı	1
95.	GPS Cihazları ve Kayıtçılar	1
96.	Toprak Ölçüm Araçları	1
97.	Araştırma Ve Üretim Amaçlı Cihaz Ve Aletler	9
98.	Müzik Aletleri ve Aksesuarları	1
99.	Gaz Maskeleri	12
100.	Data Eldivenler	2
101.	Derin Dondurucular	3
102.	Turnikeli Geçiş Sistemleri	8
103.	Dedektörler ve Sensörler	2
104.	Dijital Kayıt Sistemleri	3

105.	Diğer Güvenlik Kamera Sistemleri	10
106.	Diğer Kontrol ve Güvenlik Sistemleri	2
107.	Yangın Söndürme Cihazları	78
108.	Masaüstü Bilgisayar	515
109.	Ekranlar	409
110.	Taşınabilir Bilgisayar	620
111.	Harici CD ve DVD Yazıcıları ve Okuyucuları	5
112.	Barkod Yazıcılar ve Okuyucular, Optik Okuyucular	2
113.	Yazıcılar	268
114.	Tarayıcılar	71
115.	Çiziciler	2
116.	Harici Yedekleme Cihazları	198
117.	Diğer Bilgisayar Çevre Birimleri	25
118.	Fotokopi Makineleri	9
119.	Faks Cihazları	1
120.	Modemler (SDH ve Erişim Cihazları)	4
121.	Swichler (Anahtarlar)	39
122.	Hublar	11
123.	İletişim Ağ Cihazları	12
124.	Diğer Network Cihazları	36
125.	Projektörler (Projeksiyon Cihazları)	112
126.	Tepegözler (Slayt Cihazları)	3
127.	Projeksiyon Perdeleri	26
128.	Müzik Çalarlar ve Kaydediciler ile Donanımları	8
129.	Televizyonlar	15
130.	Videolar	5
131.	Video Konferans Sistemleri	1
132.	Mikrofonlar	2
133.	Yön Bulma Cihazları	5
134.	Dijital Ses ve Görüntü Kaydediciler	4
135.	Gece Görüş Kameraları	3
136.	Sürekli Çekim Kameraları	19
137.	Dijital Kameralar	22
138.	Fotoğraf Makineleri	100
139.	Klimalar	22
140.	Evrak İmha Makineleri	4
141.	İnsansız Hava Aracı	1
142.	TOPLAM	3218

4. İNSAN KAYNAKLARI

Akademik Personel

Akademik Personel				
	Kadroların Doluluk Oranına Göre		Kadroların İstihdam Şekline Göre	
	Dolu	Toplam	Tam Zamanlı	Yarı Zamanlı
Profesör	45	45	45	-
Doçent	30	30	30	-
Dr. Öğr. Üyesi	49	49	49	-
Öğretim Görevlisi	19	19	19	-
Araştırma Görevlisi	88	88	88	-
Toplam	231	231	231	-

Yabancı Uyruklu Öğretim Elemanları			
Unvan	Geldiği Ülke	Çalıştığı Bölüm	Kişi Sayısı
Dr. Öğr. Üyesi Ikhwan KIM	Güney Kore	Peyzaj Mimarlığı	1
Dr. Öğr. Üyesi M. Stefan BITTERMANN	Almanya	Mimarlık	1
Dr. Öğr. Üyesi Mıyuki AOKI (GIRARDELLİ)	Japonya	Mimarlık	1
Toplam			3

Akademik Personelin Yaş İtibariyle Dağılımı						
	21-25 Yaş	26-30 Yaş	31-35 Yaş	36-40 Yaş	41-50 Yaş	51- Üzeri
Kişi Sayısı	12	36	23	29	62	69
Yüzde	5,20	15,59	9,96	12,55	26,83	29,87

Akademik Unvana Göre Personelin Kadın – Erkek Dağılımı			
	Kadın	Erkek	Toplam
Profesör	32	13	45
Doçent	23	7	30
Dr. Öğr. Üyesi	27	22	49
Öğretim Görevlisi	11	8	19
Araştırma Görevlisi	61	27	88
Toplam	154	77	231
Yüzde	66,67	33,33	100

İdari Personel

İdari Personel (Kadroların Doluluk Oranına Göre)			
	Dolu	Boş	Toplam
Genel İdari Hizmetler	22	25	47
Teknik Hizmetleri Sınıfı	9	10	19
Yardımcı Hizmetli	4	5	9
Toplam	35	40	75

İdari Personelin Eğitim Durumu

	İlköğretim	Lise	Ön Lisans	Lisans	Y.L. ve Dokt.
Kişi Sayısı	4	4	8	14	5
Yüzde	11,43	11,43	22,86	39,99	14,29

İdari Personelin Hizmet Süresi

	1 – 3 Yıl	4 – 6 Yıl	7 – 10 Yıl	11 – 15 Yıl	16 – 20 Yıl	21 - Üzeri
Kişi Sayısı	1	3	8	5	5	13
Yüzde	2,85	8,57	22,85	14,29	14,29	37,15

İdari Personelin Yaş İtibariyle Dağılımı

	21-25 Yaş	26-30 Yaş	31-35 Yaş	36-40 Yaş	41-50 Yaş	51-Üzeri
Kişi Sayısı	1	2	6	8	10	8
Yüzde	2,86	5,72	17,15	22,85	28,57	22,85

İdari Personelin Kadın-Erkek Dağılımı

	Kadın	Erkek
Kişi Sayısı	15	20
Yüzde	42,85	57,15

5. SUNULAN HİZMETLER

2019-2020 Eğitim-Öğretim Yılı Birim program sayılarına ait sayısal bilgiler aşağıdaki tablolarda gösterilmektedir.

Lisans Eğitim Programları	
Lisans Programları	Uluslararası Ortak Lisans Programları
1. Mimarlık (%30 İngilizce)	1. Mimarlık UOLP
2. Mimarlık (%100 İngilizce)	2. -
3. Şehir ve Bölge Planlama(%30 İngilizce)	3. -
4. Şehir ve Bölge Planlama(%100 İngilizce)	4. -
5. Endüstriyel Tasarım (%100 İngilizce)	5. -
6. İç Mimarlık(%30 İngilizce)	6. -
7. Peyzaj Mimarlığı (%100 İngilizce)	7. -
	8.
Toplam: 7	

Öğrenci sayıları

Birim/Bölüm Adı	Erkek	Kadın	Toplam
Mimarlık Bölümü	651	731	1382
Şehir ve Bölge Planlama Bölümü	182	458	640
Endüstriyel Tasarım Bölümü	127	299	426
İç Mimarlık Bölümü	93	287	380
Peyzaj Mimarlığı Bölümü	56	232	288
Toplam	1109	2007	3116
2019-2020 öğretim yılı verilerini içermektedir.			

DESTEK HİZMETLERİ

Sađlık Hizmetleri

Fakültemiz binasında İTÜ Sađlık Kùltür ve Spor Daire Başkanlıđı'na bađlı bir adet Sađlık Odası mevcuttur.

Beslenme Hizmetleri

Fakültemiz binasında İTÜ Sađlık Kùltür ve Spor Daire Başkanlıđı'na bađlı 1 adet Öğrenci yemekhanesi ve 1 adet Akademik/İdari Personel yemekhanesi mevcuttur.

Kùtùphane Hizmetleri

Fakültemizde 1 adet Genel Kùtùphane ve 1 adet Süreli Yayınlar Kùtùphanesi bulunmaktadır.

Temizlik Hizmetleri

Fakültemiz binasında İTÜ İdari ve Mali İşler Daire Başkanlıđı tarafından işlemleri yapılan 15 Temizlik Personeli çalışmaktadır.

Güvenlik Hizmetleri

Fakültemiz binasında Fakülteye bađlı 1, İTÜ İdari ve Mali İşler Başkanlıđına bađlı 15 güvenlik personeli çalışmaktadır.

6. YÖNETİM ve İÇ KONTROL SİSTEMİ

Fakültemiz Satın alma süreci aşağıda çıkartılmıştır.

1. Önce İhtiyaç listesi çıkartılır ve Fakülte Sekreteri (Gerçekleştirme Görevlisi) tarafından Dekana (Harcama Yetkilisi) sunulur.
2. İhtiyaç listesi Dekan (Harcama Yetkilisi) tarafından incelenir. Kontrolü yapıldıktan sonra onaylanır.
3. Fiyat araştırması yapılır. Satınalma Memuru tarafından imzalı en az 3 teklif alınır. (*)
4. İhale onay belgesi, piyasa araştırma formu, yaklaşık maliyet cetveli olur yazısı ve teklifler onaya sunulur. Onayı imzalayacak olanlar Fakülte Sekreteri (Gerçekleştirme Görevlisi) ve Dekan (Harcama Yetkilisi) dır.
5. Onay sonrası mal-malzeme ilgili firmadan ambara gelir ve faturası ile birlikte (irsaliyeli fatura ise yoksa irsaliyeli gelir)
6. Ayniyat Saymanı gerekli kontrolleri yapar, ayniyatı kesilir muayene kabul komisyonu tutanağı imzalanır ve mal teslim alınır.
7. Ödeme emri belgesi düzenlenir imzadan sonra evraklar ayrılır ve Strateji Geliştirme Dairesi Başkanlığı Muhasebe birimine ödemenin yapılması için gönderilir. (İlgili Muhasebe Yetkilisinin imzasından sonra vezneden hesaba ödeme aktarılır. (**))

(*) Bazı alımlarda Teknik Şartname hazırlanır (Bilgisayar veya Data show gibi)

(**) Bazı satınalmalarda hakediş raporu doldurulur ve karşılıklı imzadan sonra ödeme evrakına eklenir.

II- AMAÇ ve HEDEFLER

A) BİRİMİN AMAÇ VE HEDEFLERİ

Eğitim, araştırma ve uygulama alanında çok yönlü ve kapsamlı amaç ve hedefleri bulunan birim; eğitimde uluslararası işbirliklerini geliştirmek, kapsayıcılığı ve çeşitliliği desteklemek, sektör ile ilişkileri öğrencilerle ilişkileri sağlamlaştırarak güçlendirmek ve mesleği tanıtmak; araştırma, geliştirme ve teknoloji alanında yayın ve proje sayısını arttırmak, disiplinler arası çalışmayı desteklemek, etkin kaynak kullanımını sağlamak ve toplum odaklı çalışmalarını yönlendirmek; uygulama alanında İTÜ Arı Teknokent'te faaliyetleri arttırmak, uygulama bazlı projeleri arttırmak, danışmanlık hizmetlerini sürdürmek ve ilişkileri sağlamlaştırmak adına Danışma Kurulları oluşturmak başlıkları altında hedefler belirlemiştir. Bu hedeflere ulaşabilmek adına etkin akademik ve idari insan kaynakları planlaması, geliştirilmesi ve takibi ve gerekli altyapının sağlanması konusunda da çalışmalarına devam etmektedir.

Stratejik Amaçlar	Stratejik Hedefler
Değişim ve Gelişimi Hedefleyen Eğitim – Öğretim	1.Eğitim ve Öğretim Altyapısını Geliştirmek
	2.Eğitim ve Öğretimin Sürekli İyileştirilmesini Sağlamak
	3.Disiplinler Arası Eğitim ve Öğretimi Yaygınlaştırmak
	4.Küresel Düzeyde Yarışan, Nitelik ve Sayıda Öğretim Üyesine Sahip Olmak
	5.Tüm Programlarda %100 İngilizce Eğitim Sunmak
Çıktı Odaklı, Disiplinler Arası ve Topluma Fayda Sağlayan Araştırma	1.Küresel Düzeyde Ar-Ge Çıktıları Üretmek
	2.Araştırma Alanında Bölümler Arasındaki Entegrasyonu Geliştirmek
Uluslararası İlişkilerde Etkin İşbirliği	1.Yurt Dışında İşbirliği İçinde Olunan Üniversite Ağını Geliştirme
	2.Uluslararası Bilinirliği Arttırmak
Çok Yönlü, Etkin Ve Sürdürülebilir Üniversite Sanayi İşbirliği (Üsi)	1.Üniversite Sanayi İşbirliğini Arttırmak ve Etkin Bir Şekilde Yürütmek
Katılımcı ve Şeffaf Yönetişim, Artan Özgelir ve Toplumdaki İTÜ Algısının Güçlendirilmesi	1.Fakülte İdari İşleyişinin Etkinliğini Arttırmak
	2.Fakülte Öz Gelirlerini Arttırmak
	3.Fakülte Bilinme ve Algısının Güçlendirilmesi
	4.Sosyo-Kültürel Ortamların Geliştirilmesi
	5.Öğrenci Bağlılığı ve Mezun Aidiyetini Geliştirmek
Taşkışla'nın Korunması ve Geliştirilmesi	1.Taşkışla'yı Korumak ve Gelişen İhtiyaçlar Çerçevesinde Mekânsal Optimizasyonunu Sağlamak
	2.Taşkışla'yı 24 Saat Yaşar Hale Getirmek

(2017-2021 Fakültemiz Stratejik Planı'nda yer almaktadır.)

B) TEMEL POLİTİKA VE ÖNCELİKLER

İTÜ Mimarlık Fakültesi'nin temel politikası, ülkemize faydalı ve örnek insanlar yetiştirecek eğitim-öğretim; ulusal ve uluslararası düzeyde bilimsel ortama katkıda bulunan araştırma, uygulamalar ve diğer etkinliklerle topluma hizmet eden; uluslararası düzeyde rekabet eden, şeffaf yönetim modellerini benimsemiş bir kurum olmaktır. Ayrıca Fakültemizin uluslararası bilinirliği ve saygın sıralamalarındaki yerinin artırılması önceliklidir. Bu temel politika için Fakültemiz Stratejik Plan çalışmaları tamamlanmıştır. Üniversitelerin kendi kaynaklarını yaratarak kullanımında kolaylık sağlanması, gelecekte İTÜ Mimarlık Fakültesi'nin özellikle sanayi ve uygulama ile ilişkisini güçlendirecek ve bu yönde önemli mali kaynaklar oluşturulabilecektir.

III-FAALİYETLERE İLİŞKİN BİLGİ VE DEĞERLENDİRMELER

A. MALİ BİLGİLER

1. Bütçe Uygulama Sonuçları

Bütçe Giderleri

2020 Yılı Ekonomik Bazda Ödenek ve Harcamalar (TL)					
Ekonomik Açıklama	Başlangıç Ödeneği	Yıl Sonu Ödeneği	Harcama	H./Bö (%)	H./Y.S.Ö . (%)
01 Personel Giderleri	25.692.000,00	27.790.400,00	27.790.181,00	% 108,16	%99,99
02 Sos. Güv.Kur.De.Pr.G.	4.075.000,00	4.197.100,00	4.196.603,00	% 102,98	%99,98
03 Mal ve Hiz.Alım Gid.	88.000,00	133.000,00	129.740,00	% 147,43	%97,54
05 Cari Transferler					
06 Sermaye Giderleri					
07 Sermaye Transferi					
TOPLAM	29.855.000,00	32.120.500,00	32.116.524,00		

B.Ö. Başlangıç Ödeneği/Y.S.Ö.Yıl Sonu Ödeneği/H. Harcama

B. PERFORMANS BİLGİLERİ

Araştırma Projeleri

	2020					
	PROJELER	Önceki Yıllan Devreden	Yıl İçinde Eklenen	Toplam	Yıl İçinde Tamamlanan	Bütçe
Mimarlık	Strateji ve Bütçe Başkanlığı	0	0	0	0	0,00 ₺
	TÜBİTAK	2	5	7	3	1.719.513,50 ₺
	AB	3	0	3	3	0,00 ₺
	BAP	40	8	48	23	223.709,97 ₺
	İSTKA	0	0	0	0	0,00 ₺
	TUSEB	0	0	0	0	0,00 ₺
	UDAP-BOREN	0	0	0	0	0,00 ₺
	TUJJB	0	0	0	0	0,00 ₺

ULUSAL VE ULUSLARARASI BİLİMSEL TOPLANTI SAYISI			
Faaliyet Türü	Açıklama	Sayısı	
		Ulusal	Uluslararası
Söyleşi	<p>“architalkture: Faculty of Architecture Lecture Series” başlıklı uluslararası ve ulusal akademisyenlerin ve meslek öncüleri tarafından verilen seminerler: Jose Nuno Beirao, 22.01 Prof. Eamonn D’arcy, 09.03 Harry Margalit, 20.04 Davide Ponzini, 23.12</p>	4	
	<p>- Prof. Dr. Kaan H. Ökten, "Olanaktan Etkinliğe Geçiş", 19 Şubat 2020 - Ayşe Polat, “Advanced BIM Uses in Design and Construction”, 24 Şubat 2020 - Dr. İmdat As, “Crowdsourcing, Ai and Future City”, 2 Mart 2020 - Prof. Dr. Soner Yıldırım, “Online Öğretimde Tasarım İlkeleri”, 21 Ekim 2020 - Zuhul Kol, “Nomad Encounters”, 23 Ekim 2020 - Oğuz Karayemiş, “Mahallenin Ekozofisi: Jeodinamik Bir Soruşturma”, 2 Kasım 2020 - Orhan Demir, “Ulaşım Yapıları”, 4 Kasım 2020 - And Akman, “Mimarlığa, yapı biyolojisi ve ekolojisi ilkeleri ile farklı bir bakış”, 11 Kasım 2020 - Zeynep Direk, “Jacques Derrida: Sanat Felsefesi”, 12 Kasım 2020 - Yelda Gin, “Emerging Building Technologies with Natural Materials towards Carbon Free Construction”, 30 Kasım 2020 - Hasan Bal, “Mimari belgelemede lazer tarama teknolojisi”, 01 Aralık 2020</p>	11	-

<p>Boşluğu Yeniden Tanımlamak Galata-Pera (04.12.2020)</p> <p>Y.Mimar Can Taşkent</p> <p>Covid-19 Etkisi ile Alışveriş Deneyiminde Yeni Kurgular (04.12.2020)</p> <p>Mimar Emre Kuzlu</p> <p>Electrical Illumination and Modern Space in the Republican Period Turkish Architecture: 1930-1940 (09.12.2020)</p> <p>Y. İç Mim. Cansu Özkul Değirmencioglu ile Design Culture International Lecture serisi söyleşisi-webinar</p> <p>Eğlence Kültürünün Atmosfer Odaklı Geçici Mekanları (11.12.2020)</p> <p>Mimar Tümer Keser</p> <p>The Politics of Digital Rendering: Counter-Futuring in the Middle East (16.12.2020)</p> <p>Dr. Özgün Eylül İşcen ile Design Culture International Lecture serisi söyleşisi-webinar</p> <p>İnformal Üretim ve Üretici Tüketim (18.12.2020)</p> <p>Y.Mimar Güliz Sevgi Kabasoğlu</p> <p>'50 words for reuse' (18.12.2020)</p> <p>Prof. Graeme Brooker</p> <p>"Spaces in Time" (22.12.2020)</p>	6	5
---	---	---

	<p>Dr. Saimir Kristo</p> <p>The Photo Backdrop and Other Substitutes for Home (23.12.2020)</p> <p>Y.İç Mim. Rehan Miskçi ile Design Culture International Lecture serisi söyleşisi-webinar</p> <p>Temsiller Arası Mekan Algısı (25.12.2020) Doç.Dr.Sema Alaçam</p> <p>Barok ve Kıvrım: Politik Olan Nedir? (30.12.2020)</p> <p>Bolkar Özkan ile Design Culture serisi söyleşisi-webinar</p>		
	<p>İTÜ Peyzaj Mimarlığı Klübü ile Söyleşi</p> <p>İTÜ LAGS Nitel Araştırmaların Hazırlanması ve Öneri</p>	2	
Sempozyum ve Kongre	<p>- 6th International Project and Construction Management Conference (IPCMC 2020), 12-14 Kasım 2020</p> <p>- 12 Kasım 1999 Düzce Depreminden 21 Yıl Sonra Depreme Dayanıklı Betonarme Yapılar, 12 Kasım 2020</p> <p>- DOCOMOMO Türkiye Poster Sunuşları XVI – Türkiye Mimarlığında Modernizmin Yerel Açılımları</p>	2	1
	<p>PUDCAD Game+ Design Education Conference (Uluslararası)</p> <p>İç Mimarlık Lisansüstü Çalışmalar Sempozyumu/İÇLİS III</p>	1	1

Eđitim Semineri	- İTÜ Restorasyon Programı Koruma Seminerleri, Selin Akman, “Burdur Yüređil Köyü Kùltür Varlıkları ve Koruma Sorunlarının İrdelenmesi”, 18 Şubat 2020 - İTÜ Restorasyon Programı Koruma Seminerleri, Filiz Ayaz, “Burgazada Metamorphosis Manastır Kilisesi ve Çevresinin Koruma Önerisi”, 25 Şubat 2020	2	
	Katarina Andjelkovic, ITU Interior Architecture Department, Career Advising Seminars(27.05.2020)	1	
Panel	Design Through Competition- İTÜ Taşkışla		1
	- Erasmus+KA203 Stratejik Ortaklık projesi Materiart'ın "Habitus" temalı çalıştay, 28 Mart - 9 Nisan 2020 - WorldCAAD PhD Workshop, 7-9 Aralık 2020	-	2
TOPLAM		29	10

ULUSAL VE ULUSLARARASI BİLİMSEL TOPLANTILARA KATILAN KİŞİ SAYISI			
Faaliyet Türü	Açıklama	Sayısı	
		Ulusal	Uluslararası
Sempozyum ve Kongre	eCAADe 2020, Berlin Eylül 2020 Türkoğlu, H.		1
	AESOP Head of School Meeting, 11-13 Mart 2020, Viyana (Türkiye temsilcisi olarak katılım)- Uluslararası Sempozyum Gezici, F.		1
	Cansu İlhan, Ferhan Gezici, <i>Covid-19 Pandemisine Eşitsizlikler Üzerinden Bakmak:Kim Evde Kaldı, Kim Çalışmaya Devam Etti?</i> , 8 Kasım Dünya Şehircilik Günü 44. Kolokyumu , 5-8 Kasım 2020 (Çevrimiçi) Gezici, F.		1
	Nail Gökhan Karabulut, Gizem Bakioğlu, Ferhan Gezici, <i>İstanbul'da Basım-Yayıncılık Kümelenmesi ve Dönüşümüne İlişkin Bir Değerlendirme</i> , 7. KBAM Sempozyumu "Türkiye Kentleri ve Bölgeleri 2020" , 10-12 Eylül 2020 (Çevrimiçi) Gezici, F.	1	
	Ferhan Gezici, Burcu Müderrisoğlu, Güliz Öztürk Salihoğlu, <i>Exploring Innovation Ecosystem Through The Experiences of Technoparks From Different Regions in Turkey</i> , Regional Helix 2020 International Conference on Regional Competitiveness, Tourism Innovation and Knowledge Transfer, June 29th-July 1st, Portugal (Çevrimiçi) Gezici, F.		1
	ERSA Web Conference 2020 Spatial Challenges For The New World 25 – 26 – 27 August 2020 Arslanlı, Kerem Yavuz		1
	Davetli katılım; çevrimiçi konferans: "Meaningfulness, Appropriation and Integration of/in City Narratives", EU COST Action CA18126: Writing Urban Places, Kasım 2020 İmge Akçakaya Waite		1
	8 Kasım Dünya Şehircilik Günü 44. Kolokyumu, TMMOB Şehir Plancıları Odası, Araş.Gör.Serim Dinç		1
	7. KBAM Sempozyumu (10-12 Eylül) G.Karabulut	1	
	7. Kentsel ve Bölgesel Araştırmalar Ağı Sempozyumu (KBAM) (Eylül, 2020) Araş.Gör.Gamze Kazancı	1	
	PIVOT 2020 - Designing a world of many centers(<i>Pelin Efiltili</i>)		1
	ICDHS 12th International Conference on Design History and Design Studies(Koray Gelmez)		2
	Logo Tasarım Eğitim semineri, Team Deeply High, Solar Decathlon(Koray Gelmez)		1
	Pivot 2020 - Designing a world of many centers(Gizem Çelebi)		1
	-KEER2020, TOKYO, JAPAN SEPTEMBER 7-9 2020 8TH INTERNATIONAL CONFERENCE ON KANSEI ENGINEERING AND EMOTION RESEARCH 2020 -6 th Meeting of the Society for the Neuroscience of Creativity, March 2020, Boston, Massachusetts(Deniz Leblebici Başar)		2

	International Urban Design Conference Young Researchers Forum @ Re-Discovering Urban Design (Iudc2020@Yrf) Arař.Gör.Begüm Eser		1
	DAI İstanbul'un arařtırma grubunda olarak 13.11.20'de online sunum yaptım. (Saniye Feyza Ergün)		1
	- 6th International Conference on Design4Health - 6th International Project and Construction Management Conference - 13th World Congress for Design & Health - 9th International Conference on Design, User Experience, and Usability, DUXU 2020 - IEEE/SICE International Symposium on System Integration (SII) - Ancient Philosophy and Science in Asia Minor - UTAK 2020 Ulusal Tasarım Arařtırmaları	1	6
	Karadeniz Teknik Üniversitesi Mimarlık Fakültesi Mimarlık Bölümü XIV. Mimarlıkta Sayısal Tasarım Ulusal Sempozyumu (24 Ekim 2020)	5	3
	International Spatial Planning and Design Symposium, (İzmir Demokrasi Üniversitesi, 27-29 Kasım, 2020) Türkiye Peyzajları 3. Ulusal Konferansı "Yeşil Altyapı" - Akdeniz Üniv. Peyzaj Mimarlığı Akreditasyon Çalıştay- davetli konuşmacı- Bartın Üniversitesi II. Kentsel Tasarım Sempozyumu-27-28 Şubat 2020 International Ecology Symposium, Bursa Teknik Üniversitesi, Bursa Peyzaj Mimarlığı Akreditasyon Çalıştay, Bartın	3	2
Eğitim Semineri	Bölgesel Gelişme ve Yenilikçilik İlişkisinde Türkiyede Teknoparkların Yenilik Yaratma Sürecinin Farklı Bölgelerde Analizi, SGA-2018-41427 nolu İTÜ Bilimsel Araştırma Projeleri Destekli Proje kapsamında Çalıştay , 21 Ekim 2020. (Çevrimiçi) F.Geziçi	1	
	Sürdürülebilir Şehirler ve İklim Değişikliği Online Eğitim Programı, İklim Değişikliği İle Mücadelede Ulaşım, Boğaziçi Üniversitesi, 28 Mayıs 2020 Beyazıt İnce, E.	1	
	16th ERES Education Seminar "Real Estate Education In The COVID-19 landscape; Challenges, Experiences, Opportunities " Arslanlı, Kerem Yavuz		1
	Davetli MOOC (Coursera) dersi; "Urban regeneration in İstanbul: A case-based overview of housing renewal", Innovative Governance of Large Urban Systems (IGLUS) Master Program of the Swiss Federal Institute of		1

	Technology Lausanne (EPFL), Ocak 2020 İmge Akçakaya Waite		
	Elsevier Turkey Webinar - Tips for Converting Your Thesis into an Article isimli sertifikalı online webinar'a katılım. Ulubaş Hamurcu, Aslı	1	
	- Urban History of the PhD program in Early Modern History - Rethinking the Crit	-	2
	Yeşil Kampüs Deneyimi (Eskişehir Teknik Üniversitesi, Mayıs, 2020) İzmir Yüksek Teknoloji Enstitüsü – Anma ve Anıtlaştırma Pratikleri: Gelibolu Üzerinden Okumalar IWUL 2020 Seminer- Webminar, Artificial Intelligence on Water Resources; UNESCO-IHE Delft, The Water Channel ve Aqua for All, 6 ve 13 Kasım 2020 Seminer- Webminar, Water and Heritage: Telling Examples & Assessment Methodologies; ICOMOS, UNESCO-IHE Delft, The Water Channel ve Aqua for All, 17 Kasım 2020 Yeşil Kampüs Deneyimi (Bursa Teknik Üniversitesi, Temmuz, 2020) Yeşil Kampüs Deneyimi (İzmir Yüksek Teknoloji Enstitüsü- Temmuz 2020)	4	2
	Mimarlık Festivali 2020, Panel: Uyumlar Çatışmalar Kavrayışlar Arasında Meydan	2	
	UTAK – Ulusal Tasarım Araştırmaları Konferansı(<i>Pelin Efilti</i>)	1	
Söyleşi	“architalkture: Faculty of Architecture Lecture Series” başlıklı uluslararası ve ulusal akademisyenlerin ve meslek öncüleri tarafından verilen seminerler: Jose Nuno Beirao, 22.01 Prof. Eamonn D’arcy, 09.03 Harry Margalit, 20.04 Davide Ponzini, 23.12	600	
	Archi Design Talks Bahçeşehir Üniversitesi Online Konuşma 19 Haziran 2020, Türkoğlu, H.	1	
	Webinar, Yereliz Derneği ve Şehir Plancıları Odası 22 Haziran 2020 Türkoğlu H.	1	

Enstitü İstanbul, Lisansüstü Söyleşileri , <i>‘İstanbul’da Sanayisizleşme</i> , 20 Ekim 2020 (Çevrimiçi- Enstitü İstanbul web sayfasından, Instagram hesabından ulaşılabilir) Gezici, F.	1	
Göç Politikaları Merkezi Strateji Geliştirme ve Yol Haritası Belirleme Çalışmaları Uzman Görüşmesi. Terzi, Fatih	1	
Mekân ve İnsan: İstanbul Kent Meydanlarına Analitik Bakış, Medyascope F.Terzi	1	
<u>Çevrimiçi Söyleşi</u> Ankon Online Buluşmalar “Organize Sanayi Bölgeleri'nde Kadın İstihdam Yapısı ve Erişilebilirlik”, Moderatör, 30 Eylül 2020 Beyazıt İnce, E.	1	
<u>Çevrimiçi Söyleşi</u> İTÜ Bilim ve Teknoloji Söyleşileri “Pandemi ve Şehir: Geçmiş, Bugün ve Gelecek”, 20 Kasım 2020 Beyazıt İnce, E.	1	
<u> Radyo Programı</u> Kent Sohbetleri, Radyo Gedik, 10 Şubat 2020 Beyazıt İnce, E.	1	
<u> Radyo Programı</u> Dünya Mirası Adalar, Açık Radyo, 28 Temmuz 2020 Beyazıt İnce, E.	1	
<u> Radyo Programı</u> Yerden Yüksek, Açık Radyo, 9 Aralık 2020 Beyazıt İnce, E.	1	
Mekân ve İnsan - 125: İstanbul'un Akıllı Kent Yolculuğu: Hedefe Ulaştık mı? <u>Araş.Gör.Burak Belli</u> https://www.youtube.com/watch?v=6s9zoHGE4n4&ab_channel=Mekanveinsan	1	

	<p>Peyzaj Mimarları Platformu (03.05.2020)</p> <p>Amasya Üniversitesi – Peyzaj ile Kesişenlerin Keşfi: Arayış ve Açılımlar Üzerine Bir Günce,</p> <p>İTÜ Peyzaj Mimarlığı Klübü ile Söyleşi</p> <p>İTÜ LAGS Nitel Araştırmaların Hazırlanması ve Öner Geliştirme</p> <p>Nasıl bir Gelecek? (13.05.2020)</p> <p>Koronavirüs Salgınının Günlük Yaşama ve Mesleğe Yansımaları (14.07.2020)</p> <p>Peyzaj Mimarları Platformu-WLAM 2020 Söyleşisi-11.05.2020</p> <p>What is a Healty City, 2 Nisan 2020, Harvard Üniversitesi</p> <p>Who What Where, 7 Nisan, Harvard Üniversitesi</p>	4	1
Panel	COVID-19 ve Toplum Çağrısı Mimarlık ve Şehir ve Bölge Planlama Paneli. F.Terzi	1	
	1. Akıllı Şehirler ve Belediyeler Kongresi, Panel 9: Akıllı Ulaşım Çözümleri, 15-16 Ocak 2020, Ankara, Beyazıt İnce, E.	1	
	Sivil Düşün III Round Table Meeting on Sustainable Urban Mobility and Civil Participation, 21 Ocak 2020, Ankara, Beyazıt İnce, E.	1	
	2020 yılı Avrupa Hareketlilik Haftası Tanıtım Toplantısı “Yeni normal düzende düşük karbon salımlı ulaşım çözümleri”, Moderatör, 19 Haziran 2020 (AB Delegasyon ve TBB ortak etkinliği) Beyazıt İnce; E.	1	
	Does The Corona Crisis Impact The Real Estate Market In Europe / Turkey? – What We Know And What We Do Not Know? Arslanlı, Kerem Yavuz		1
	Karadeniz Teknik Üniversitesi Mimarlık Fakültesi Mimarlık Bölümü XIV. Mimarlıkta Sayısal Tasarım Ulusal Sempozyumu 4. Oturum Paneli (24 Ekim 2020)	2	
	Arkitera Seyahat Bursu 2020 15 Ekim Oturumu: Kesinlikler Çağında Muğlaklığın İkamesi: Tasarımda Sayısal Düşünmenin Fenomenolojisi		
	Mimarlık Festivali 2020, Panel: Uyumlar Çatışmalar Kavrayışlar Arasında Meydan		
The Lagacies of Two New England Trailblazers, 19 Mayıs, 2020, Boston		1	
TOPLAM		643	36

ULUSLARARASI AKADEMİSYEN BAŞARI ÖDÜLLERİ					
Sıra No	Adı Soyadı	Ödülü Veren Kurum	Konusu	Ödül Tarihi	Açıklamalar
1	Prof. Dr. Hayriye Eşbah Tunçay	FULBRIGHT	Araştırma Ödülü	31.08.2019-01.09.2020	Fulbright Araştırma Bursu ile Harvard Üniversitesinde 1 yıl Ziyaretçi Öğretim Üyesi olarak
2	Prof. Dr. Hayriye Eşbah Tunçay	İstanbul Büyükşehir Belediyesi	Tasarım Ödülü	20. 09.2020	Taksim Meydanı Uluslararası Kentsel Tasarım Yarışması (Mansiyon Ödülü)
3	Ebru ERBAŞ GÜRLER	İstanbul Büyükşehir Belediyesi	Tasarım Ödülü	20. 09.2020	Taksim Meydanı Uluslararası Kentsel Tasarım Yarışması (Mansiyon Ödülü)

ULUSLARARASI ÖĞRENCİ BAŞARI ÖDÜLLERİ					
Sıra No	Adı Soyadı	Ödülü Veren Kurum	Konusu	Ödül Tarihi	Açıklamalar
1	Ömer Taha Döver	Pro Carton – KASAD Young Designers Award	Ambalaj tasarımı	2020	tasarim.itu.edu.tr/ (Haberler)

IV-KURUMSAL KABİLİYET ve KAPASİTENİN DEĞERLENDİRİLMESİ

A- ÜSTÜNLÜKLER

- Öğretim elemanlarının sayısı ve niteliği
- Öğretim elemanlarının dünyadaki kurum ve kuruluşlarla olan ilişkisi
- Öğretim elemanlarının uzmanlık alanlarındaki zengin çeşitlilik
- Mesleki yarışmalar kazanmış, uygulama alanında deneyimli öğretim elemanlarının varlığı
- Öğretim elemanlarının üniversite dışındaki akademik bağlantılarının zenginliği
- Fakültenin kuruluşundan beri gelen tecrübe ve bilgi birikimi, görünürlüğü ve saygınlığı
- Sektörde Fakülte hakkında uzun yıllardır oluşan olumlu imaj
- Lisans ve lisansüstünde yüksek tercih edilme oranı, nitelikli öğrenci alımı
- Lisansüstü programların çeşitliliği, disiplinlerarası programların varlığı
- Üstün nitelikli lisans, yüksek lisans ve doktora öğrencilerinin olması (araştırmacı insan gücü)
- Kendini geliştiren ve değişimlere uyum sağlayabilen eğitim programı yapısı
- Seçme ders konularının çeşitliliği ve sayısı
- Programlar arasındaki ilişkilerdeki esneklik
- Uluslararası değişim programlarının başarılı şekilde sürdürülmesi
- Fakültenin şehir içindeki konumu
- Mezunların, kamu ve özel kurumların Fakültedeki bölümler ile işbirliğini sürdürmede istekli olması
- Bilimsel araştırmaların sürekliliği ve nitelikli oluşu, araştırmalar için üniversitede çok disiplinlilik olanakları
- Çeşitli alanlarda güncel altyapıya sahip laboratuvarların bulunması
- İTÜ BAP desteklerinin geniş kapsamlı olması
- Üniversite bünyesinde araştırma fonlarının tanıtımında ve proje yazımına yardımcı olan birimin varlığı

B- ZAYIFLIKLAR

- Sürekli gelişim için gereken değişimin ihtiyacı olan kurumsal esnekliğin kaybı
- Sistemsel performans ölçümünün yapılamaması ve kaynakların performansa bağlı olarak tahsisinin sağlanamaması
- Bazı alanlarda öğretim üyelerinin uygulamayla ilişkilerinin kopması, yeterli sektör tecrübesine sahip olmaması
- Lisansüstü tez konularının ve çalışmalarının endüstri/meslek pratiği ile bağlantısının yeterince kurulamamış olması
- Döner sermaye koşullarının seri ve esnek iş yapmaya uygun olmaması
- Dersler arasında yeterli seviyede eşgüdüm sağlanamaması
- Patente dönüştürülebilecek potansiyele sahip ürün geliştirme faaliyetlerinin azlığı

C- OLANAKLAR

- Sektör ve düzenleyici kurumlar ile iş birliği potansiyellerinin zenginliği
- İTÜ'nün prestijinden kaynaklanan işbirliği fırsatları
- İTÜ Arıteknokent'teki firmalar ile projeler geliştirme olanakları
- İTÜ Arıteknokent'te girişimcilik için şirket kurma destekleri

- İstanbul'da tasarım, üretim ve müşavirlik firmalarının sunduğu geniş iş birliği fırsatları
- İstanbul'un dünya şehri olarak gelişmesi, kültürel ve fiziksel çevrenin biçimlenmesinde Mimarlık Fakültesi disiplinlerine artan ölçüde gereksinim duyulması
- Uluslararası iş birliği fırsatlarının varlığı ve geliştirilme potansiyelinin yüksek oluşu
- Uluslararası değişim programlarına bağlı olarak öğrenci ve öğretim üyesi değişiminin sağlanması
- Avrupa Birliği tarafından desteklenen projelere entegre olabilme potansiyeli
- Disiplinler arası çalışmaların yaygınlaştırılabilme potansiyelinin yüksekliği

D- TEHDİTLER

- Kurum ve kuruluşların üniversitelerle çalışma konusunda motivasyon eksikliği
- Meslek yasaları ile ilgili belirsizliklerin bulunması
- Yeni kurulan özel üniversitelerdeki rakip programların varlığı ve öğretim üyelerinin özel üniversitelere geçmesi

V- ÖNERİ VE TEDBİRLER

İTÜ Mimarlık Fakültesi Türkiye’de eğitimde öncü kurumlardan birisi olması, akademik personeli ve öğrencilerinin üstün nitelikleri, İstanbul’da ve İTÜ içinde bulunması nedeniyle Türkiye’de öncü ve lider, yurtdışında ise işbirliği için aranılan ve öğrenci değişiminde öncelikli tercih edilen bir konumdadır. İTÜ Mimarlık Fakültesi’nin; Mimarlık, Şehir ve Bölge Planlama, Endüstriyel Tasarımı, İç Mimarlık ve Peyzaj Mimarlığı alanlarında eğitimde kalite çalışmalarına Türkiye çapında ulusal ve uluslararası düzeyde önderlik yapması hem eğitimde kalite çalışmalarının düzeyini yükseltmiş ve hem de uluslararası düzeyde tanınırlığını arttırmıştır.

BÖLÜMLERİN KALİTE DEĞERLENDİRMESİ

A. Paydaş Analizi

A.1 Paydaşlarınızı Tanımlayınız

Paydaş	Tanım ve Açıklama
Öğrenciler	(İç paydaş) Fakülte programlarına kayıtlı lisans ve yüksek lisans öğrencileri
İdari Personel	(İç paydaş) Fakülte bünyesinde çalışan personel
Akademik Personel	(İç paydaş) Fakülte bünyesinde çalışan akademisyenler
Bakanlıklar	(Dış paydaş) Araştırma alanında ortaklık ve destek amaçlı paydaşlar
Yükseköğretim Kurumu	(Dış paydaş) Fakülte dış ilişkileri ile ilgili paydaş, örneğin uluslararası anlaşmalar imzalanması sürecinde
Araştırma Kurumları	(Dış paydaş) Araştırma alanında ortaklık ve destek amaçlı paydaşlar
Devlet Üniversiteleri	(Dış paydaş) Eğitim ve araştırma alanlarında ortaklık amaçlı paydaşlar
Vakıf Üniversiteleri	(Dış paydaş) Eğitim ve araştırma alanlarında ortaklık amaçlı paydaşlar
Yerel Yönetimler	(Dış paydaş) Araştırma ve toplumsal katkı alanlarında ortaklık ve destek amaçlı paydaşlar
Diğer Kamu Kurum ve Kuruluşları	(Dış paydaş) Araştırma ve toplumsal katkı alanlarında ortaklık ve destek amaçlı paydaşlar
Meslek Odası / Sendika / Dernekler	(Dış paydaş) Araştırma ve toplumsal katkı alanlarında ortaklık ve destek amaçlı paydaşlar
Sivil Toplum Kuruluşları	(Dış paydaş) Araştırma ve toplumsal katkı alanlarında ortaklık ve destek amaçlı paydaşlar
Medya Kuruluşları	(Dış paydaş) Toplumsal katkı alanlarında ortaklık ve destek amaçlı paydaşlar
Özel Sektör / Sanayi	(Dış paydaş) Araştırma ve toplumsal katkı alanlarında ortaklık ve destek amaçlı paydaşlar
Mezunlar	(Dış paydaş) Eğitim ve toplumsal katkı alanlarında ortaklık ve destek amaçlı paydaşlar

(Her satıra bir payda yazınız ve ikinci sütunda bu paydaşa ait önemli olabilecek bilgileri veriniz.)

A.2 Paydaş – Ürün/Hizmet Matrisi

Paydaş	Eğitim	Araştırma	Toplumsal Katkı
Öğrenciler	X	X	X
İdari Personel	X		
Akademik Personel	X	X	X
Bakanlıklar		X	
Yükseköğretim Kurumu	X		
Araştırma Kurumları		X	
Devlet Üniversiteleri	X	X	
Vakıf Üniversiteleri	X	X	
Yerel Yönetimler		X	X
Diğer Kamu Kurum ve Kuruluşları		X	X
Meslek Odası / Sendika / Dernekler		X	X
Sivil Toplum Kuruluşları		X	X
Medya Kuruluşları			X
Özel Sektör / Sanayi		X	X
Mezunlar	X		X

(Her bir satıra bir paydaş yazınız ve aynı satırda ilişkili olduğu Ürün/Hizmet altına X işareti koyunuz.)

A.3 Paydaş İletişim Planı

Paydaş	İletişim Yöntemi	İletişim Periyodu
Öğrenciler	İTÜ Ninova	Dersler için gerekli olduğunda
	İTÜ Webmail	Sürekli olarak
	İTÜ Portal	Duyurular için gerekli olduğunda
	Web sitesi (www.mim.itu.edu.tr ve https://arch.itu.edu.tr)	Sürekli olarak
	Sosyal medya hesapları (@itutaskisla kullanıcı ismi ile)	Sürekli olarak
	Mimarlık Fakültesi ders değerlendirme anketleri	Her yarıyıl
	TES Kolokiyumu, A3 Kolokiyumu	Her yarıyıl
	DAN301 dersi kapsamında düzenlenen mezun seminerleri	Bahar yarıyılarında haftada bir
	"Architalkture" seminer dizisi ve bölümlerin düzenlediği seminerler	Senede ortalama dört kez
İdari Personel	İTÜ Webmail	Sürekli olarak
	İTÜ Papirus	Sürekli olarak
	Web sitesi	Sürekli olarak
	Sosyal medya hesapları	Sürekli olarak
Akademik Personel	İTÜ Webmail	Sürekli olarak
	İTÜ Papirus	Sürekli olarak
	İTÜ Portal	Sürekli olarak
	Web sitesi	Sürekli olarak
	Sosyal medya hesapları	Sürekli olarak
	TES Kolokiyumu, A3 Kolokiyumu	Her yarıyıl
	Bölüm ve Fakülte Akademik Kurulları	Her yarıyıl veya daha sık
	DAN301 dersi kapsamında düzenlenen mezun seminerleri	Bahar yarıyılarında haftada bir
	"Architalkture" seminer dizisi ve bölümlerin düzenlediği seminerler	Senede ortalama dört kez
Bakanlıklar	İTÜ Webmail	Gerekli olduğunda
	Web sitesi	Sürekli olarak
	Sosyal medya hesapları	Sürekli olarak
Yükseköğretim Kurumu	İTÜ Webmail	Gerekli olduğunda
	Web sitesi	Sürekli olarak
	Sosyal medya hesapları	Sürekli olarak
Araştırma Kurumları	İTÜ Webmail	Gerekli olduğunda
	Web sitesi	Sürekli olarak
	Sosyal medya hesapları	Sürekli olarak
Devlet Üniversiteleri	İTÜ Webmail	Gerekli olduğunda
	Web sitesi	Sürekli olarak
	Sosyal medya hesapları	Sürekli olarak
	"Architalkture" seminer dizisi ve bölümlerin düzenlediği seminerler	Senede ortalama dört kez
Vakıf Üniversiteleri	İTÜ Webmail	Gerekli olduğunda
	Web sitesi	Sürekli olarak
	Sosyal medya hesapları	Sürekli olarak
Yerel Yönetimler	İTÜ Webmail	Gerekli olduğunda
	Web sitesi	Sürekli olarak
	Sosyal medya hesapları	Sürekli olarak
	"Architalkture" seminer dizisi ve bölümlerin düzenlediği seminerler	Senede ortalama dört kez
Diğer Kamu Kurum ve Kuruluşları	İTÜ Webmail	Gerekli olduğunda
	Web sitesi	Sürekli olarak
	Sosyal medya hesapları	Sürekli olarak
Meslek Odası / Sendika / Dernekler	İTÜ Webmail	Gerekli olduğunda
	Web sitesi	Sürekli olarak
	Sosyal medya hesapları	Sürekli olarak

	"Architalkture" seminer dizisi ve bölümlerin düzenlediği seminerler	Senede ortalama dört kez
Sivil Toplum Kuruluşları	İTÜ Webmail	Gerekli olduğunda
	Web sitesi	Sürekli olarak
	Sosyal medya hesapları	Sürekli olarak
	"Architalkture" seminer dizisi ve bölümlerin düzenlediği seminerler	Senede ortalama dört kez
Medya Kuruluşları	İTÜ Webmail	Gerekli olduğunda
	Web sitesi	Sürekli olarak
	Sosyal medya hesapları	Sürekli olarak
	"Architalkture" seminer dizisi ve bölümlerin düzenlediği seminerler	Senede ortalama dört kez
Özel Sektör / Sanayi	İTÜ Webmail	Gerekli olduğunda
	Web sitesi	Sürekli olarak
	Sosyal medya hesapları	Sürekli olarak
	Staj Belgeleri	Öğrencinin staj dönemi sonunda
	"Architalkture" seminer dizisi ve bölümlerin düzenlediği seminerler	Senede ortalama dört kez
Mezunlar	İTÜ Webmail	Gerekli olduğunda
	Web sitesi	Sürekli olarak
	Sosyal medya hesapları	Sürekli olarak
	DAN301 dersi kapsamında düzenlenen mezun seminerleri	Bahar yarıyılarında haftada bir
	"Architalkture" seminer dizisi ve bölümlerin düzenlediği seminerler	Senede ortalama dört kez

(Her satıra bir paydaş yazınız ilgili paydaştan ürün/hizmetler ile ilgili geri bildirim almak için nasıl bir yöntem (örn. Anket, görüşme, çalıştay vb) kullanılabileceğini ve bunun ne kadar zamanda bir yapılması gerektiğini İletişim Periyodu kolonu altına yazınız)

B. İyileştirme Faaliyetleri Tanım

B.1 Ürün/Hizmet – YÖKAK Başlık Matrisi

Ürün/Hizmet	Kalite Güvence	Eğitim-Öğretim	Araştırma-Geliştirme	Toplumsal Katkı	Yönetim
Derslerin Öğrenci Anketleri Yoluyla Değerlendirilmesi	X				
Fakülte'deki iç paydaşların ders çıktıkları ile ilgili farkındalığının artırılması: A3 ve TES Kolokyumları		X			
Araştırma kalitesinin yükseltilmesi hedefli toplantılar			X		
Yarıyıl sonu öğrenci projeleri sergileri	X	X			
“architalkture: Faculty of Architecture Lecture Series” yerli ve yabancı akademisyenler ve meslek öncüleri tarafından verilen seminerler				X	
Engelsiz Üniversite – Bina erişilebilirliği		X			

(Her bir satıra biriminizdeki bir ürün/hizmeti yazınız bu ürün ve hizmetin ilişkili olduğu YÖKAK Başlığını belirleyerek ilgili başlığın altına X işareti koyunuz)

B.2 İyileştirme Faaliyetleriniz (BİRİM İYİLEŞTİRME İZLEME ve TAKİP FORMU'na uygun olarak belirtiniz – biriminizde gerçekleşmiş olan ve planladığınız tüm iyileştirmeleri bu formun kopyalarını oluşturarak tanımlayınız.)

TANIMLAMA

Birim	Mimarlık Fakültesi	Hazırlama Tarihi:	2021
Konu	Ders Programında Yer Alan Derslerin Öğrenci Anketleri Yoluyla Değerlendirilmesi		
İlgili Kontrol Faaliyeti ve Paydaş Katılımı	Dekanlık Ofisi, Fakülte Bilgi İşlem Sorumluları, akademik kadro ve öğrenciler		
İyileştirme Periyodu	2019-2020 Eğitim Öğretim Yılı		

PLANLAMA

Faaliyet	Her yarıyıl sonunda fakülte bazında tüm derslere kayıtlı öğrenciler, VETİ üzerinden hazırlanan ve ders içeriği, dersi veren öğretim üyesi ve derslikle ilgili sorulardan oluşan bir anketi cevaplar.
Sorumlu	Dekan Yardımcısı (Eğitim)
Nesnel Kanıt *	Anket sonuçları
Planlama Periyodu	Bahar-Güz Yarıyılları

UYGULAMA

Faaliyet	Anket formlarına erişebilmek için sisteme girişi sağlayacak kodlar Veti sisteminde üretilip, çıktısı alınmakta ve dersin yürütücüsü tarafından öğrencilere, elden ulaştırılmaktadır. Dekanlık, tamamlanan anketlere sistem üzerinden erişmekte, değerlendirmekte ve bölüm başkanlıkları ile paylaşmaktadır.
Sorumlu	Dekan, Dekan Yardımcısı (Eğitim)
Nesnel Kanıt *	Ders anket formu
Uygulama Periyodu	Bahar-Güz Yarıyılları son haftası.

KONTROL

Faaliyet	Anketlerin yüz yüze eğitim sürecindeki işlerliği, uzaktan eğitim kapsamında VETİ sistem işleyişi ve anket sorularının içeriği bakımından kontrol edilmiştir.
Sorumlu	Dekan, Dekan Yardımcısı (Eğitim)
Paydaş Katılımı	Dekan, Dekan Yardımcısı (Eğitim), Fakülte Bilgi İşlem sorumluları
Nesnel Kanıt *	VETİ sistemi adımları
Kontrol Periyodu	2019-2020 Güz Dönemi

ÖNLEM - İYİLEŞTİRME

Faaliyet	Uzaktan/çevrimiçi eğitim döneminde, anket uygulamasının elden dağıtılan davetiye kod istemi ile sürdürülemediği görülmüştür. Sistemin iyileştirilebilmesi için, Üniversite Bilgi İşlem Daire Başkanlığı ile ortak çalışmalar yapılmış, davetiye kodu sistemine alternatif bir arayüz ile giriş üretilerek online sistemde anketlerin işlerliği korunmuştur. Ayrıca anketin değerlendirme başlıkları ve içerikleri uzaktan eğitim kriterlerini karşılamadığından, sorular çevrimiçi eğitimde eğitim kalitesini ölçmeye imkan verecek biçimde revize edilmiştir.
Sorumlu	Dekan Yardımcısı (Eğitim)
Nesnel Kanıt*	VETİ sistemi değiştirilmiş adımlar
Önlem Periyodu	2019-2020 Güz Dönemi

* Kanıtlara ait form, fotoğraf, resmi yazı vb. belgeleri ek olarak iletmeniz gerekmektedir.

Yüzyüze Eğitim Örnek Ders Anket formu

TEORİK DERS ANKETİ

Bu anketin amacı, İ.T.Ü. Mimarlık Fakültesinde verilmekte olan derslerin; bu derslere katılan öğrencilerin, sorularla değerlendirilmesinde, tekrar değerlendirilmesinde, ve toplam öğretim kalitesinin artırılmasına yardımcı olmaktır.

Anket sorularını, Bölüm Başkanlıklarına ve İlgili Öğretim Üyelerine, "Genel Değerlendirme Raporu" şeklinde iletilecek olan, anket formuna işlenmiş bilgiler tamamen gizli kalacak ve anketi yanıtlayan kişinin bilelmesi ile eslesmeyecektir.

1. Cinsiyetiniz?
Kadın Erkek

2. Kayıtlı olduğunuz bölümü işaretleyiniz. Çift Anadal ya da Yandal Programına kayıtlıysanız, ilgili sütunda işaretleme yapabilirsiniz, aksi halde bu alanları boş bırakınız.

	Kayıtlı olduğu bölüm	Çift Anadal Programı	Yandal Programı
Mimarlık	<input type="checkbox"/>	<input type="checkbox"/>	<input type="checkbox"/>
Şehir ve Bölge Planlama	<input type="checkbox"/>	<input type="checkbox"/>	<input type="checkbox"/>
Endüstri Ürünleri Tasarımı	<input type="checkbox"/>	<input type="checkbox"/>	<input type="checkbox"/>
İç Mimarlık	<input type="checkbox"/>	<input type="checkbox"/>	<input type="checkbox"/>
Peyzaj Mimarlığı	<input type="checkbox"/>	<input type="checkbox"/>	<input type="checkbox"/>
Fakülte dışı	<input type="checkbox"/>	<input type="checkbox"/>	<input type="checkbox"/>

3. Otomasyon Sisteminde Kayıtlı olduğunuz sınıfı işaretleyiniz.

1. Sınıf	2. Sınıf	3. Sınıf	4. Sınıf
<input type="checkbox"/>	<input type="checkbox"/>	<input type="checkbox"/>	<input type="checkbox"/>

4. ERASMUS Programı ile mi buradasınız?
Evet Hayır

5. İngilizce Yeterlilik Sınavı sonucunuzun dahil olduğu aralığı, girmiş olduğunuz sınavla karşılık gelen bölümde işaretleyiniz.

ITU YDY Yeterlilik	60-70	71-80	81-90	91-100
TOEFL İBT	65-75	76-96	97-108	109-120
IELTS	6,0	6,5	7,0	7,5-9,0

6. Bu dersi kaçınıcı defa alıyorsunuz?
İlk defa 2. defa 3. defa Daha fazla

7. Dersle düzenli olarak devam ettim.

Kesinlikle katılıyorum	Katılıyorum	Kararsızım	Katılmıyorum	Hiç Katılmıyorum
<input type="checkbox"/>	<input type="checkbox"/>	<input type="checkbox"/>	<input type="checkbox"/>	<input type="checkbox"/>

8. Bu dönem ders programındaki derslerin tümü için ders saatleri dışında haftalık ortalama kaç saat çalıştınız?
5 saatten az 5-15 saat arası 15-25 saat arası 25 saatten fazla

9. Bu ders için ders saatleri dışında haftalık ortalama kaç saat çalıştınız?
1 saatten az 1-3 saat arası 3-5 saat arası 5 saatten fazla

DERSTİN DEĞERLENDİRMESİ

10. Aşağıda verilmiş olan ifadelere ne ölçüde katıldığınızı belirtiniz

	Kesinlikle katılıyorum	Katılıyorum	Kararsızım	Katılmıyorum	Hiç Katılmıyorum	Uygun Değil
a. Dersin içeriği, öğrenim sürecime katkı sağlıyor.	<input type="checkbox"/>	<input type="checkbox"/>	<input type="checkbox"/>	<input type="checkbox"/>	<input type="checkbox"/>	<input type="checkbox"/>
b. Dersin içeriği, öğrenim sürecime katkı sağlıyor.	<input type="checkbox"/>	<input type="checkbox"/>	<input type="checkbox"/>	<input type="checkbox"/>	<input type="checkbox"/>	<input type="checkbox"/>
c. Dersin içeriği, öğrenim sürecime katkı sağlıyor.	<input type="checkbox"/>	<input type="checkbox"/>	<input type="checkbox"/>	<input type="checkbox"/>	<input type="checkbox"/>	<input type="checkbox"/>
d. Dersin içeriği, öğrenim sürecime katkı sağlıyor.	<input type="checkbox"/>	<input type="checkbox"/>	<input type="checkbox"/>	<input type="checkbox"/>	<input type="checkbox"/>	<input type="checkbox"/>
e. Dersin içeriği, öğrenim sürecime katkı sağlıyor.	<input type="checkbox"/>	<input type="checkbox"/>	<input type="checkbox"/>	<input type="checkbox"/>	<input type="checkbox"/>	<input type="checkbox"/>
f. Dersin içeriği, öğrenim sürecime katkı sağlıyor.	<input type="checkbox"/>	<input type="checkbox"/>	<input type="checkbox"/>	<input type="checkbox"/>	<input type="checkbox"/>	<input type="checkbox"/>
g. Dersin içeriği, öğrenim sürecime katkı sağlıyor.	<input type="checkbox"/>	<input type="checkbox"/>	<input type="checkbox"/>	<input type="checkbox"/>	<input type="checkbox"/>	<input type="checkbox"/>
h. Dersin içeriği, öğrenim sürecime katkı sağlıyor.	<input type="checkbox"/>	<input type="checkbox"/>	<input type="checkbox"/>	<input type="checkbox"/>	<input type="checkbox"/>	<input type="checkbox"/>
i. Dersin içeriği, öğrenim sürecime katkı sağlıyor.	<input type="checkbox"/>	<input type="checkbox"/>	<input type="checkbox"/>	<input type="checkbox"/>	<input type="checkbox"/>	<input type="checkbox"/>
j. Dersin içeriği, öğrenim sürecime katkı sağlıyor.	<input type="checkbox"/>	<input type="checkbox"/>	<input type="checkbox"/>	<input type="checkbox"/>	<input type="checkbox"/>	<input type="checkbox"/>
k. Dersin içeriği, öğrenim sürecime katkı sağlıyor.	<input type="checkbox"/>	<input type="checkbox"/>	<input type="checkbox"/>	<input type="checkbox"/>	<input type="checkbox"/>	<input type="checkbox"/>

11. Ders İngilizce ise, aşağıda verilmiş olan ifadelere ne ölçüde katıldığınızı belirtiniz

	Kesinlikle katılıyorum	Katılıyorum	Kararsızım	Katılmıyorum	Hiç Katılmıyorum
Dersin içeriği, öğrenim sürecime katkı sağlıyor.	<input type="checkbox"/>	<input type="checkbox"/>	<input type="checkbox"/>	<input type="checkbox"/>	<input type="checkbox"/>

DERSLİĞİN DEĞERLENDİRMESİ

12. Aşağıda verilmiş olan ifadelere ne ölçüde katıldığınızı belirtiniz

	Kesinlikle katılıyorum	Katılıyorum	Kararsızım	Katılmıyorum	Hiç Katılmıyorum
a. Dersin içeriği, öğrenim sürecime katkı sağlıyor.	<input type="checkbox"/>	<input type="checkbox"/>	<input type="checkbox"/>	<input type="checkbox"/>	<input type="checkbox"/>
b. Dersin içeriği, öğrenim sürecime katkı sağlıyor.	<input type="checkbox"/>	<input type="checkbox"/>	<input type="checkbox"/>	<input type="checkbox"/>	<input type="checkbox"/>
c. Dersin içeriği, öğrenim sürecime katkı sağlıyor.	<input type="checkbox"/>	<input type="checkbox"/>	<input type="checkbox"/>	<input type="checkbox"/>	<input type="checkbox"/>

13. Dersle ilgili diğer yorumlarınızı belirtiniz?


VETİ Yüz yüze Eğitim Kullanımı

Davetiye Kodu Oluştur

Oluşturmak istediğiniz davetiye sayısını giriniz:

[Davetiye Kodlarını Oluştur](#)

Oluşturduğunuz davetiye kodları aşağıda listelenmiştir. Bilgisayarınıza indirerek yazıcıdan çıktı alabilirsiniz.

Tarih	Davetiye Sayısı	PDF Dökümü
07.12.2020 11:22:50	5	 İndir

[İptal](#)

[Kaydet](#)

VETİ Uzaktan Eğitim Kullanımı

Hedef Kitle

Örnek: Formunuzu görecekt kullanıcıları belirler. Erişim Tipi belirtmeden formunuzu yayınlayamazsınız.



Herkes Açık

Anketi herkes yanıtlayabilecektir.

[Paylaş](#)



İTÜ Kullanıcılarına Açık

Anketi sadece seçtiğiniz İTÜ mensupları yanıtlayabilir.

[Ayarlar](#)



Davetiye Kodlu

Kullanıcı, davetiye kodunu yazarak ankete erişebilmektedir.

[Paylaş](#)

Uzaktan Eğitim Örnek Ders Anket formu

GENEL DA --- ONLİNE --şablonu

Ölçüleme sırasında cevaplarınız kaydedilmeyecektir.


MİMARLIK FAKÜLTESİ
1977

GENEL DERS ANKETİ

GENEL DERS ANKETİ

BU ANKETİN AMACI, İ.T.C. MİMARLIK FAKÜLTESİ'NİN uzaktan eğitim sisteminde verilmekte olan derslerin, bu derslere kayıtlı öğrencilerin görüşleri doğrultusunda daha geliştirilebilir ve topluluğumuzun beklentilerine en uygun şekilde sunulmasıdır.

Araştırma sonuçları, Bilimsel Değerlendirmeler ve Eğitim Öğretim Üyeleri'ne "Uzaktan Değerlendirme Raporu" şeklinde detaylı olarak, anket formunda istenilen bilgiler toplanarak güncel bilimsel ve akademik yayınlar için kullanılmaktadır.

Araştırma sonuçları değerlendirilmeyecektir.

FORMU TAMAMLADIN, CEVAPLARINI GÖNDER :

seçmeyi unutmayın.

FORMA BAŞLA

VETİ, İTÜ Bölge İşleri Daire Başkanlığı tarafından.
© 2020 Kullanım Şartları



GENEL DA --- ONLİNE --şablonu

Ölçüleme sırasında cevaplarınız kaydedilmeyecektir.

UZAKTAN EĞİTİM GENEL DERS ANKETİ

1 KAYITLI OLDUĞUNUZ BÖLÜM.
Kayıtlı olduğunuz bölüme işaretleyiniz. ÇR Anadol ya da Yandal programa kayıtlıysanız, ilgili sitede kayıtlarınız yapılmış mı, aksi takdirde bu alanları boş bırakınız.

	Mimarlık	S.İ. Planlama	İnat. Ü. Tas.	İ.İ. Mimarlık	Peşin Mimar.	Fakülte Dp.
Kayıtlı olduğunuz Bölüm	<input type="radio"/>	<input type="radio"/>	<input type="radio"/>	<input type="radio"/>	<input type="radio"/>	<input type="radio"/>
ÇR Anadol Programı	<input type="radio"/>	<input type="radio"/>	<input type="radio"/>	<input type="radio"/>	<input type="radio"/>	<input type="radio"/>
Yandal Programı	<input type="radio"/>	<input type="radio"/>	<input type="radio"/>	<input type="radio"/>	<input type="radio"/>	<input type="radio"/>

2 OTOMASYON SİSTEMİNDE KAYITLI OLDUĞUNUZ SINIFI İŞARETLEYİNİZ.

1. Sınıf
 2. Sınıf
 3. Sınıf
 4. Sınıf

3 CİNSİYETİNİZ.

Kadın
 Erkek

4 ERASMUS PROGRAMI İLE Mİ BURADASINIZ?

Evet
 Hayır

5 İTÜ YDY YETERLİLİK SINAVI SONUCUNUZUN DAHİL OLDUĞU ARALIĞI KARŞILIK GELEN BÖLÜMDE İŞARETLEYİNİZ.

	60-70	71-80	81-90	91-100
İTÜ YDY yeterlilik	<input type="radio"/>	<input type="radio"/>	<input type="radio"/>	<input type="radio"/>

6 TOEFL İBT SINAVI SONUCUNUZUN DAHİL OLDUĞU ARALIĞI KARŞILIK GELEN BÖLÜMDE İŞARETLEYİNİZ.

	60-75	76-90	91-100	100-120
TOEFL İBT	<input type="radio"/>	<input type="radio"/>	<input type="radio"/>	<input type="radio"/>

7 IELTS SINAVI SONUCUNUZUN DAHİL OLDUĞU ARALIĞI KARŞILIK GELEN BÖLÜMDE İŞARETLEYİNİZ.

	6.0	6.5	7.0	7.5-9.0
IELTS	<input type="radio"/>	<input type="radio"/>	<input type="radio"/>	<input type="radio"/>

	A.KALİTE GÜVENÇE SİSTEMİ	C. ARAŞTIRMA, GELİŞTİRME
	A.1. Misyon ve Stratejik Amaçlar	C.1. Araştırma Stratejisi
	A.1.1. Misyon, vizyon, stratejik amaç ve hedefler	C.1.1. Kurumun araştırma politikası, hedefleri ve stratejisi
	A.1.2. Kalite güvencesi, eğitim öğretim, araştırma geliştirme, toplumsal katkı ve yönetim sistemi politikaları	C.1.2. Araştırma-Geliştirme süreçlerinin yönetimi ve organizasyonel yapısı
	A.1.3. Kurumsal performans yönetimi	C.1.3. Araştırmaların yerel/ bölgesel/ ulusal kalkınma hedefleriyle ilişkisi
	A.2. İç Kalite Güvencesi	C.2. Araştırma Kaynakları
	A.2.1. Kalite Komisyonu	C.2.1. Araştırma kaynakları: fiziki, teknik, mali
	A.2.2. İç kalite güvencesi mekanizmaları (PUKÖ çevrimleri, takvim, birimlerin yapısı)	C.2.2. Üniversite içi kaynaklar (BAP)
	A.2.3. Liderlik ve kalite güvencesi kültürü	C.2.3. Üniversite dışı kaynaklara yönelim (Destek birimleri, yöntemleri)
	A.3. Paydaş Katılımı	C.2.4. Doktora programları (mezun sayıları, eğilimler) ve post-doc imkanları
X	A.3.1. İç ve dış paydaşların kalite güvencesi, eğitim ve öğretim, araştırma ve geliştirme, yönetim ve uluslararasılaşma süreçlerine katılımı	C.3. Araştırma Yetkinliği
	A.4. Uluslararasılaşma	C.3.1. Öğretim elemanlarının araştırma yetkinliği ve araştırma yetkinliğinin geliştirilmesi
	A.4.1. Uluslararasılaşma politikası	C.3.2. Öğretim elemanlarının araştırma yetkinliğini geliştirmeye yönelik Ortak programlar, ortak araştırma birimleri
	A.4.2. Uluslararasılaşma süreçlerinin yönetimi ve organizasyonel yapısı	C.4. Araştırma Performansı
	A.4.3. Uluslararasılaşma kaynakları	C.4.1. Öğretim elemanı performans değerlendirilmesi
	A.4.4. Uluslararasılaşma performansının izlenmesi ve iyileştirilmesi	C.4.2. Araştırma performansının değerlendirilmesi ve sonuçlara dayalı iyileştirilmesi
	B.EĞİTİM - ÖĞRETİM	C.4.3. Araştırma bütçe performansı
	B.1. Programların Tasarımı ve Onayı	D. TOPLUMSAL KATKI
	B.1.1. Programların Tasarımı ve Onayı	D.1. Toplumsal Katkı Stratejisi
	B.1.2. Program amaçları, çıktıları ve programın TYYÇ uyumu	D.1.1. Toplumsal katkı politikası, hedefleri ve stratejisi
	B.1.3. Ders kazanımlarının program çıktıları ile eşleştirilmesi	D.1.2. Toplumsal katkı süreçlerinin yönetimi ve organizasyonel yapısı
	B.1.4. Programın yapısı ve ders dağılım dengesi (Zorunlu-seçmeli ders dağılım dengesi; alan ve meslek bilgisi ile genel kültür dersleri dengesi, kültürel derinlik kazanma, farklı disiplinleri tanıma imkanları)	D.2. Toplumsal Katkı Kaynakları
	B.1.5. Öğrenci iş yüküne dayalı tasarım	D.2.1. Kaynaklar
	B.1.6. Ölçme ve değerlendirme	D.3. Toplumsal Katkı Performansı
	B.2. Öğrenci Kabulü ve Gelişimi	D.3.1. Toplumsal katkı performansının izlenmesi ve iyileştirilmesi
	B.2.1. Öğrenci kabulü ve önceki öğrenmenin tanınması ve kredilendirilmesi (Örgün eğitim, yaygın eğitim ve serbest öğrenme yoluyla edinilen bilgi ve beceriler)	E. YÖNETİM SİSTEMİ
	B.2.2. Diploma, derece ve diğer yeterliliklerin tanınması ve sertifikalandırılması	E.1. Yönetim ve İdari Birimlerin Yapısı
	B.3. Öğrenci Merkezli Öğrenme, Öğretme ve Değerlendirme	E.1.1. Yönetim modeli ve idari yapı
	B.3.1. Öğretim yöntem ve teknikleri (Aktif, disiplinlerarası çalışma, etkileşimli, araştırma/öğrenme odaklı)	E.1.2. Süreç yönetimi
	B.3.2. Ölçme ve değerlendirme (Öğrencilerin özelliklerine ve öğrenme düzeylerine göre farklılaştırılmış alternatif ölçme yöntem ve tekniklerine yer verme gibi)	E.2. Kaynakların Yönetimi
	B.3.3. Öğrenci geri bildirimleri (Ders-öğretim üyesi-program-genel memnuniyet anketleri, talep ve öneri sistemleri)	E.2.1. İnsan kaynakları yönetimi
	B.3.4. Akademik danışmanlık	E.2.2. Finansal kaynakların yönetimi
	B.4. Öğretim Elemanları	E.3. Bilgi Yönetim Sistemi
	B.4.1. Atama, yükseltme ve görevlendirme kriterleri	E.3.1. Entegre bilgi yönetim sistemi
	B.4.2. Öğretim yetkinliği (Aktif öğrenme, ölçme değerlendirme, yenilikçi yaklaşımlar, materyal geliştirme, yetkinlik kazandırma ve kalite güvence sistemi)	E.3.2. Bilgi güvenliği ve güvenilirliği
	B.4.3. Eğitim faaliyetlerine yönelik teşvik ve ödüllendirme	E.4. Destek Hizmetleri
	B.5. Öğrenme Kaynakları	E.4.1. Hizmet ve malların uygunluğu, kalitesi ve sürekliliği
	B.5.1. Öğrenme kaynakları	E.5. Kamuoyunu Bilgilendirme ve Hesap Verebilirlik
	B.5.2. Sosyal, kültürel, sportif faaliyetler	E.5.1. Kamuoyunu bilgilendirme
	B.5.3. Tesis ve altyapılar (Yemekhane, yurt, teknoloji donanımlı çalışma alanları, mediko vs.)	E.5.2. Hesap verme yöntemleri
	B.5.4. Engelsiz üniversite	
	B.5.5. Rehberlik, psikolojik danışmanlık ve kariyer hizmetleri	
	B.6. Programların İzlenmesi ve Güncellenmesi	
	B.6.1. Program çıktılarının izlenmesi ve güncellenmesi (Hazırlık okullarındaki dil eğitim programlarını da kapsamaktadır.)	
	B.6.2. Mezun izleme sistemi	

İyileştirmenin İlgili YÖKAK Alt Ölçütünü İşaretleyiniz

TANIMLAMA

Birim	Mimarlık Fakültesi	Hazırlama Tarihi:	2021
Konu	A3 Sergi ve Kolokiyumu		
İlgili Kontrol Faaliyeti ve Paydaş Katılımı	Dekan, Dekan Yardımcısı (Eğitim), Fakülte Kalite Koordinatörü, akademik kadro, öğrenciler		
İyileştirme Periyodu	2019-2020 Eğitim Öğretim Yılı		

PLANLAMA

Faaliyet	Eğitimle ilgili bir diğer iletişim aracı olan sergi ve kolokiyumlar her yıl geliştirilerek devam etmektedir. Kolokiyumlar, her dönemin sonunda, bir önceki dönemin derslerinin ve çıktılarının dersin yürütücüsü veya yürütücüleri tarafından kısaca sunulması ile gerçekleşmektedir. TES Kolokiyumu, Temel Stüdyo Eğitimine odaklanırken, A3 Kolokiyumu tüm dersleri kapsamaktadır. Kolokiyumlar, tüm akademik kadro ve öğrencilerin katılımına açıktır ve Fakültede açılan proje sergileri ile desteklenmektedir.		
Sorumlu	Dekan Yardımcısı (Eğitim), Fakülte Kalite Koordinatörü.		
Nesnel Kanıt *	A3 Kolokiyum program posterleri ve fotoğraflar		
Planlama Periyodu	A3 Kolokiyumu öncesinde		

UYGULAMA

Faaliyet	A3 Sergi ve Kolokiyumu: Yarıyıl Sonu A3 Sergisi ve Kolokiyumunun 2019-2020 Bahar dönemi etkinlikleri 11 ve 12 Şubat tarihlerinde yapıldı. 2019-2020 Güz dönemi projelerinin yer aldığı A3 Sergisi'nde Mimarlık, Şehir ve Bölge Planlaması, Endüstri Ürünleri Tasarımı, İç Mimarlık, ve Peyzaj Mimarlığı bölümlerinin öğrenci çalışmalarından bir seçki ve bölümlerin jürilerinde en başarılı bulunan bitirme projeleri sergilendi. A3 Kolokiyumunda ise önceki senelerden farklı olarak proje derslerinin yanı sıra zorunlu seçmeli derslerin içerik ve çıktılarına da yer veriliyor.		
Sorumlu	Dekan, Dekan Yardımcısı (Eğitim), Fakülte Kalite Koordinatörü, akademik kadro, öğrenciler		
Nesnel Kanıt *	A3 Kolokiyum fotoğrafları		
Uygulama Periyodu	11-12 Şubat 2020		

KONTROL

Faaliyet	Fakültede verilen tüm derslerin içerik ve çıktılarının paylaşılmasına olanak vermek ve katılımı en yüksek düzeyde tutmak için farklı dönemlerde A3 Kolokiyumu içeriği sürekli olarak yenilenmektedir. Örneğin, iki dönem zorunlu derslere odaklanılırken, takip edilen iki dönem seçmeli derslere odaklanılmıştır. Proje dersleri ise her A3 Kolokiyumunda yer almaktadır. Aynı dönemde tüm bölümlerde verilen benzer özelliklerdeki dersler, moderatör öğretim üyelerinin yürüttüğü ortak oturumlarda sunulmaktadır. Sunumların sonunda genel sorular ile açık bir platformda konuşulur. Bu işleyiş, hem derslerin etkinliğini, hem de disiplinlerarası iletişimi, karşılıklı bilgi alış veriş ve tartışma imkanı sunmaktadır.		
Sorumlu	Dekan, Dekan Yardımcısı (Eğitim), Fakülte Kalite Koordinatörü.		
Paydaş Katılımı	Akademik kadro, öğrenciler		
Nesnel Kanıt *	A3 Kolokiyum program posterleri		
Kontrol Periyodu	A3 Kolokiyumu sırasında		

ÖNLEM - İYİLEŞTİRME

Faaliyet	Kolokiyumlarda tespit edilen problemler, sonraki dönemlerdeki derslerde çözülmek üzere belirlenebilmektedir. Kolokiyumların devamlılığı ise tespit edilen problemlerin çözümlerinin takip edilmesine olanak sağlamaktadır. Çevrimiçi eğitime geçilmesi ile birlikte, A3 sergisinin dijital olarak sanal ortamda gerçekleştirilmesi planlanmış, Taşkılla iç mekanı modellenerek sanal bir sergi turu şeklinde düzenlenmiştir. A3 Kolokiyumlarının da çevrimiçi olarak devam etmesine karar verilmiş olup bahar yarıyılı sonunda gerçekleştirilmesi planlanmıştır.		
Sorumlu	Dekan, Dekan Yardımcısı (Eğitim), Fakülte Kalite Koordinatörü.		
Nesnel Kanıt*	Dökümanların toplanması için gönderilen e-posta		
Önlem Periyodu	2021		

A3 Kolokyum program posteri



TAKIŞLA
İTÜ mimarlık fakültesi

11 şubat 2020 salı		İTÜ Mimarlık Fakültesi Salon 109
KOLOKYUM		
09:30 - 11:30	Açılış Konuşması	Dekan Prof. Dr. Murat Gül
BİRİNCİ OTURUM		
Tema1 Stüdyo I		
Moderatör: Prof. Dr. Mine Özlar Kabakçoğlu		
11:30 - 11:45	Değerlendirme Soru ve Cevaplar	
11:45 - 12:00	Öğle Arası	
12:00 - 14:45	İKİNCİ OTURUM	Tema1 Stüdyo III: Common Module ve Çarpı Süratleri
Moderatör: Öğr. Gör. Dr. Sonya Grace Türkmen		
14:45 - 15:00	Değerlendirme Soru ve Cevaplar	
15:00 - 15:15	Ara	
15:15 - 16:30	ÜÇÜNCÜ OTURUM	Mimarlık Proje IV ve V Stüdyoları, Mimarlık Seçmeli Dersleri
Moderatör: Prof. Dr. Gülçin Pulet Gökmeydan		
16:30 - 16:45	Değerlendirme Soru ve Cevaplar	
16:45 - 17:00	Ara	
17:00 - 18:15	DÖRDÜNCÜ OTURUM	Mimarlık Uygulama Projesi
Moderatör: Dr. Öğr. Üyesi Cem Altın		
18:15 - 18:30	Değerlendirme Soru ve Cevaplar	

12 şubat 2020 çarşamba		İTÜ Mimarlık Fakültesi Salon 109
BİRİNCİ OTURUM		
Şehir ve Bölge Planlaması, Endüstri Ürünleri Tasarımı, İç Mimarlık, Peyzaj Mimarlığı IV ve V Stüdyoları, Şehir ve Bölge Planlaması ve Endüstri Ürünleri Tasarımı Seçmeli Dersleri		
Moderatör: Doç. Dr. Ebru Erbes Gürler		
09:00 - 10:30	Değerlendirme Soru ve Cevaplar	
10:30 - 10:45	Ara	
10:45 - 11:00	ALTINCI OTURUM	Mimarlık Proje VI ve VII Stüdyoları, Mimarlık Seçmeli Dersleri
Moderatör: Prof. Dr. Levan Figen Gül		
11:00 - 12:30	Değerlendirme Soru ve Cevaplar	
12:30 - 12:45	Öğle Arası	
12:45 - 13:30	YEDİNCİ OTURUM	Şehir ve Bölge Planlaması, Endüstri Ürünleri Tasarımı, İç Mimarlık, Peyzaj Mimarlığı VI Dönem Stüdyoları, İç Mimarlık ve Peyzaj Mimarlığı Seçmeli Dersleri
Moderatör: Doç. Dr. Çiğdem Kaya Pazarbaşı		
13:30 - 15:00	Değerlendirme Soru ve Cevaplar	
15:00 - 15:15	Ara	
15:15 - 15:45	SEKİZİNCİ OTURUM	Mimarlık Fakültesi BİRİNCİ Projesi
Moderatör: Doç. Dr. Turgay Karam Karamaz		
15:45 - 17:00	Değerlendirme Soru ve Cevaplar	
17:00 - 17:30	Ara	

Istanbul Teknik Üniversitesi
Mimarlık Fakültesi
2019-2020 Eğitim-Öğretim yılı
Güz Yarıyılı
projeleri ve seçmeli derslerine ait çalışmaların sunulduğu
Takışla A3 Sergisi ve Kolokyumuna
katılımınızı rica ederim.

Prof. Dr. Murat GÜL
Dekan



Kolokyum

11 Şubat 2020 09:30-18:30
12 Şubat 2020 09:00-17:30

İTÜ Takışla - Salon 109
TES I-TES III Sergisi 1. Kattadır.

A3 Sergi, Kolokyum ve Katalog Ekibi

İmge AKCAKAYA WAITE - Meriç ALTINTAŞ - Oya Yeşim ARMAĞANI - Ece ARIBURUN KIRICA - Harve AYDIN - Mehmet AKIF AYDIN - Gülşen AYTAÇ - Serhat BALCI YAĞAR - Erenülü BÜYÜKTOPÇU - Cistem DEMİREL - Başak DEMİREL ÖZÜLLÜ - Bahriye LUKAN - Hülya ERBEK İNCE - Begül ESER - Sonya GRACE TURKMAN - Bülent ÖLMEZ - Deniz GÜRCAN - Elhan GÜRER - Esra KAHVEÇİ - Gamze KAZANCI - Turgay Karam KARAMAZ - Emirhan KURTULLU - Fırat KÜÇÜKÖRSEREN - Ebru SATILIM - Elif SERDAR YAKUT - Eray TATLIÖZ - Hakan TONG - Uğur Efe UÇAR - Hakan YAMAN -

A3 Sergi ve Kolokyum fotoğrafları





A3 Dökümanların toplanması için gönderilen e-posta

Yanıtla İlet Sil

[Mimarlık-p] 2020-20121 güz yarıyılı proje teslimleri

Tarih: 04-01-2021 (16:19:07 +03)
Kimden: Dekanlık Özel Kalem
Kime: mimarlık-p@itu.edu.tr
Yanıt-Adresi: mim-yazis@itu.edu.tr
Ekler: Öğrenci teslim formatı _tablo.docx (17 KB)

Kaynağı Görüntüle
Kaydet
Tüm Parçaları Göster
Liste Bilgisi

Metin (5 KB)

Sayın Mimarlık Fakültesi Öğretim Üye ve Elemanları,

2020-2021 Eğitim-Öğretim Yılı Güz yarıyılı proje stüdyoları ve uygulamalı dersleri teslimleri, fakülte arşivi ve dijital sergi için iki ayrı şekilde 14-19 Subat 2021 tarihleri arasında yapılacaktır. Öğrencilere iletilecek teslim detaylarına ekli tablodan ulaşılabilir.

FAKÜLTE ARŞİVİ TESLİMİ

Proje stüdyoları (Bitirme projeleri dahil) ve uygulamalı derslerinin dijital teslimlerinin CRN'leri ayrı dosyalar şeklinde oluşturulmuş olarak ekli tabloda detaylandırıldığı şekilde düzenlenmesi ve mimbilgiislem@itu.edu.tr adresine aşağıdaki adımlar takip edilerek teslim edilmesi rica olunur.

- 1.Adım: Ninova üzerinden ilgili CRN seçilerek menüden 'Ödevler' seçeneği seçilir
- 2.Adım: Ödevler seçeneği altında final tesliminin yüklendiği dosya seçilir
- 3.Adım: 'Ödev dosyaları' ekranının üst bölümünde yer alan 'Tüm Ödev Dosyalarını İndir' seçeneği seçilir. (CRN'ye kayıtlı öğrenci sayısının yüksek olması veya dosya boyutunun büyük olması durumlarında hata mesajı çıkabilir. Bu durumda öğrenci dosyalarının tek tek indirilmesi gerekmektedir.)
- 4.Adım: Ödev dosyaları sıkıştırılmış bir şekilde bilgisayara otomatik olarak yüklenecektir. Yüklendikten sonra dosyaya BölümKısaltmasıDersKodu_CRN (örnek: Mim211_45756) şeklinde bir adlandırma yapılması ve ders föylerinin dijital kopyasının eklenmesi unutulmamalıdır.

Tamamlanan dosya mimbilgiislem@itu.edu.tr adresine iletilir. (Dosya boyutunun gönderim limitini aşması durumunda wetransfer vs. uygulamalar kullanılarak, bağlantı şeklinde iletilmesi gerekmektedir.)

DİJİTAL SERGİ TESLİMİ:

A.KALİTE GÜVENCE SİSTEMİ		C. ARAŞTIRMA, GELİŞTİRME	
A.1. Misyon ve Stratejik Amaçlar		C.1. Araştırma Stratejisi	
A.1.1. Misyon, vizyon, stratejik amaç ve hedefler		C.1.1. Kurumun araştırma politikası, hedefleri ve stratejisi	
A.1.2. Kalite güvencesi, eğitim öğretim, araştırma geliştirme, toplumsal katkı ve yönetim sistemi politikaları		C.1.2. Araştırma-Geliştirme süreçlerinin yönetimi ve organizasyonel yapısı	
A.1.3. Kurumsal performans yönetimi		C.1.3. Araştırmaların yerel/ bölgesel/ ulusal kalkınma hedefleriyle ilişkisi	
A.2. İç Kalite Güvencesi		C.2. Araştırma Kaynakları	
A.2.1. Kalite Komisyonu		C.2.1. Araştırma kaynakları: fiziki, teknik, mali	
A.2.2. İç kalite güvencesi mekanizmaları (PUKÖ çevrimleri, takvim, birimlerin yapısı)		C.2.2. Üniversite içi kaynaklar (BAP)	
A.2.3. Liderlik ve kalite güvencesi kültürü		C.2.3. Üniversite dışı kaynaklara yönelim (Destek birimleri, yöntemleri)	
A.3. Paydaş Katılımı		C.2.4. Doktora programları (mezun sayıları, eğilimler) ve post-doc imkanları	
A.3.1. İç ve dış paydaşların kalite güvencesi, eğitim ve öğretim, araştırma ve geliştirme, yönetim ve uluslararasılaşma süreçlerine katılımı		C.3. Araştırma Yetkinliği	
A.4. Uluslararasılaşma		C.3.1. Öğretim elemanlarının araştırma yetkinliği ve araştırma yetkinliğinin geliştirilmesi	
A.4.1. Uluslararasılaşma politikası		C.3.2. Öğretim elemanlarının araştırma yetkinliğini geliştirmeye yönelik Ortak programlar, ortak araştırma birimleri	
A.4.2. Uluslararasılaşma süreçlerinin yönetimi ve organizasyonel yapısı		C.4. Araştırma Performansı	
A.4.3. Uluslararasılaşma kaynakları		C.4.1. Öğretim elemanı performans değerlendirme	
A.4.4. Uluslararasılaşma performansının izlenmesi ve iyileştirilmesi		C.4.2. Araştırma performansının değerlendirilmesi ve sonuçlara dayalı iyileştirilmesi	
B.EĞİTİM - ÖĞRETİM		C.4.3. Araştırma bütçe performansı	
B.1. Programların Tasarımı ve Onayı		D. TOPLUMSAL KATKI	
B.1.1. Programların Tasarımı ve Onayı		D.1. Toplumsal Katkı Stratejisi	
B.1.2. Program amaçları, çıktıları ve programın TYYÇ uyumu		D.1.1. Toplumsal katkı politikası, hedefleri ve stratejisi	
B.1.3. Ders kazanımlarının program çıktıları ile eşleştirilmesi		D.1.2. Toplumsal katkı süreçlerinin yönetimi ve organizasyonel yapısı	
B.1.4. Programın yapısı ve ders dağılım dengesi (Zorunlu-seçmeli ders dağılım dengesi; alan ve meslek bilgisi ile genel kültür dersleri dengesi, kültürel derinlik kazanma, farklı disiplinleri tanıma imkanları)		D.2. Toplumsal Katkı Kaynakları	
B.1.5. Öğrenci iş yüküne dayalı tasarım		D.2.1. Kaynaklar	
B.1.6. Ölçme ve değerlendirme		D.3. Toplumsal Katkı Performansı	
B.2. Öğrenci Kabulü ve Gelişimi		D.3.1. Toplumsal katkı performansının izlenmesi ve iyileştirilmesi	
B.2.1. Öğrenci kabulü ve önceki öğrenmenin tanınması ve kredilendirilmesi (Örgün eğitim, yaygın eğitim ve serbest öğrenme yoluyla edinilen bilgi ve beceriler)		E. YÖNETİM SİSTEMİ	
B.2.2. Diploma, derece ve diğer yeterliliklerin tanınması ve sertifikalandırılması		E.1. Yönetim ve İdari Birimlerin Yapısı	
B.3. Öğrenci Merkezli Öğrenme, Öğretim ve Değerlendirme		E.1.1. Yönetim modeli ve idari yapı	
X B.3.1. Öğretim yöntem ve teknikleri (Aktif, disiplinlerarası çalışma, etkileşimli, araştırma/öğrenme odaklı)		E.1.2. Süreç yönetimi	
B.3.2. Ölçme ve değerlendirme (Öğrencilerin özelliklerine ve öğrenme düzeylerine göre farklılaştırılmış alternatif ölçme yöntem ve tekniklerine yer verme gibi)		E.2. Kaynakların Yönetimi	
B.3.3. Öğrenci geri bildirimleri (Ders-öğretim üyesi-program-genel memnuniyet anketleri, talep ve öneri sistemleri)		E.2.1. İnsan kaynakları yönetimi	
B.3.4. Akademik danışmanlık		E.2.2. Finansal kaynakların yönetimi	
B.4. Öğretim Elemanları		E.3. Bilgi Yönetim Sistemi	
B.4.1. Atama, yükseltme ve görevlendirme kriterleri		E.3.1. Entegre bilgi yönetim sistemi	
B.4.2. Öğretim yetkinliği (Aktif öğrenme, ölçme değerlendirme, yenilikçi yaklaşımlar, materyal geliştirme, yetkinlik kazandırma ve kalite güvence sistemi)		E.3.2. Bilgi güvenliği ve güvenilirliği	
B.4.3. Eğitim faaliyetlerine yönelik teşvik ve ödüllendirme		E.4. Destek Hizmetleri	
B.5. Öğrenme Kaynakları		E.4.1. Hizmet ve malların uygunluğu, kalitesi ve sürekliliği	
B.5.1. Öğrenme kaynakları		E.5. Kamuoyunu Bilgilendirme ve Hesap Verebilirlik	
B.5.2. Sosyal, kültürel, sportif faaliyetler		E.5.1. Kamuoyunu bilgilendirme	
B.5.3. Tesis ve altyapılar (Yemekhane, yurt, teknoloji donanımlı çalışma alanları, mediko vs.)		E.5.2. Hesap verme yöntemleri	
B.5.4. Engelsiz üniversite			
B.5.5. Rehberlik, psikolojik danışmanlık ve kariyer hizmetleri			
B.6. Programların İzlenmesi ve Güncellenmesi			
B.6.1. Program çıktılarının izlenmesi ve güncellenmesi (Hazırlık okullarındaki dil eğitim programlarını da kapsamaktadır.)			
B.6.2. Mezun izleme sistemi			

İyileştirmenin İlgili YÖKAK Alt Ölçütünü İşaretleyiniz

TANIMLAMA

Birim	Mimarlık Fakültesi	Hazırlama Tarihi:	2021
Konu	Araştırma Kalitesinin Yükseltilmesi amaçlı toplantılar		
İlgili Kontrol Faaliyeti ve Paydaş Katılımı	Dekanlık Ofisi, akademik kadro (öğretim üyeler, görevlileri, araştırma görevlileri)		
İyileştirme Periyodu	2019-2020 Eğitim Öğretim Yılı		

PLANLAMA

Faaliyet	Fakültede yürütülen araştırma alanındaki çalışmaların listelenmesi, sayısal analizlerin yapılması ve araştırma faaliyetlerinin yaygınlaşması ve etkinleşmesi amacıyla sonuçların öğretim üyeleri ile paylaşılması planlanmıştır.		
Sorumlu	Dekan, Dekan Yardımcısı (Araştırma), Dekan Yardımcısı (Eğitim)		
Nesnel Kanıt *	Akademik Kurul sunumdan sayfalar		
Planlama Periyodu	Güz 2020		

UYGULAMA

Faaliyet	Fakülte öğretim üyeleri ile akademik kurul toplantısı kapsamında araştırma alanındaki sayısal analizler ve sonuçları paylaşılmıştır.		
Sorumlu	Dekan, Dekan Yardımcısı (Araştırma), Dekan Yardımcısı (Eğitim)		
Nesnel Kanıt *	Fakülte Akademik Genel Kurul Toplantısı Portal Duyurusu		
Uygulama Periyodu	9 Aralık 2020		

KONTROL

Faaliyet	Öğretim üyelerinin soruları, araştırma faaliyetlerinin yaygınlaşması ve etkinleşmesi için öneriler oluşturması sebebiyle kaydedilmiştir.		
Sorumlu	Dekan, Dekan Yardımcısı (Araştırma), Dekan Yardımcısı (Eğitim)		
Paydaş Katılımı	Akademik kadro		
Nesnel Kanıt *	Hazırlanan sunumdan sayfalar		
Kontrol Periyodu	Aralık 2020		

ÖNLEM - İYİLEŞTİRME

Faaliyet	Analiz ve karşılaştırmaların kapsamının artırılması, katılımcı kitlesinin genç araştırmacıları kapsayacak şekilde artırılmasına karar verilmiştir ve sadece Fakülte araştırma görevlilerine yönelik ayrı bir toplantı düzenlenmiştir.		
Sorumlu	Dekan, Dekan Yardımcısı (Araştırma)		
Nesnel Kanıt*	Genç Akademisyenler Sunumu Portal Duyurusu		
Önlem Periyodu	23 Aralık 2020		

* Kanıtlara ait form, fotoğraf, resmi yazı vb. belgeleri ek olarak iletmeniz gerekmektedir.

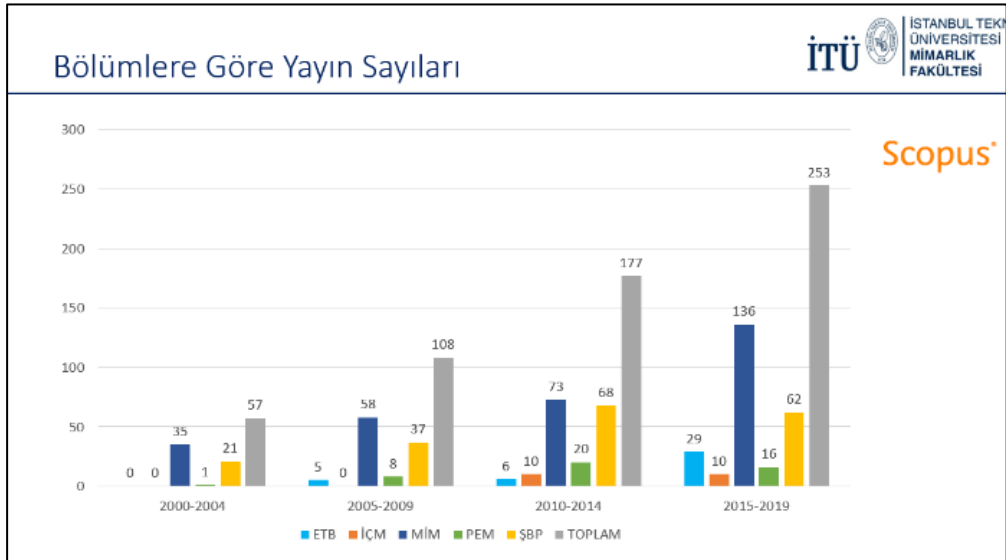
Akademik Kurul sunumdan sayfalar



İSTANBUL TEKNİK
ÜNİVERSİTESİ
MİMARLIK
FAKÜLTESİ

Fakülte Akademik Kurulu

9 Aralık 2020



Fakülte Akademik Genel Kurul Toplantısı Portal Duyurusu



Fakülte Akademik Genel Kurul Toplantısı zoom daveti hk.

Değerli Mimarlık Fakültesi Öğretim Üyeleri, Öğretim Görevlileri ve Dr. Arş. Görevlileri,

9 Aralık 2020 Çarşamba günü Saat: 12.30'da yapılacak olan Fakülte Akademik Kurulu toplantısına on-line olarak aşağıdaki linkten katılım sağlanabilecektir.

Toplantı Katılım Linki: <https://itu-edu-tr.zoom.us/j/5240261973?pwd=T25raiB4U2dSeHhBOUtgOUdCazlHZz09>

Toplantı Meeting ID: 524 026 1973

Toplantı Katılım Şifresi: MF20201

Tıklandıktan sonra toplantı **Meeting ID (524 026 1973)** girilir, daha sonra **Toplantı Katılım Şifresi (MF20201)** girilerek toplantıya dahil olunur.

Şifre ve bağlantı bilgilerinin paylaşılması önemle rica olunur.

Mimarlık Fakültesi Dekanlığı

[Ninova](#) | [Öğrenci İşleri](#) | [Webmail](#) | [Kütüphane](#) | [Rehber](#) | [İletişim](#)

* Bu e-posta ITÜ/Portal Toplu E-Posta Gönderim Hizmeti tarafından e-posta hesabınıza iletilmiştir.

Genç Akademisyenler Sunumu Portal Duyurusu



"Genç akademisyenler için araştırma, geliştirme ve yayın vizyonu" Sunumu hk.

Değerli Araştırma Görevlileri,
16 Aralık 2020 Çarşamba günü 12:30'da yapılacak olan "Genç akademisyenler için araştırma, geliştirme ve yayın vizyonu" başlıklı sunuma katılımınızı rica ederiz.

Toplantı katılım linki: <https://itu-edu-tr.zoom.us/j/95834395839?pwd=Z0tMWUdvdTRPZU9LaG42RFpqV3VEdz09>

Toplantı meeting ID: 958 3439 5839

Toplantı katılım şifresi: 269490

Şifre ve bağlantı bilgilerinin paylaşılması önemle rica olunur.

Mimarlık Fakültesi Dekanlığı

[Ninova](#) | [Öğrenci İşleri](#) | [Webmail](#) | [Kütüphane](#) | [Rehber](#) | [İletişim](#)

* Bu e-posta ITÜ/Portal Toplu E-Posta Gönderim Hizmeti tarafından e-posta hesabınıza iletilmiştir.

Hazırlanan sunumdan sayfalar

İTÜ Mimarlık Fakültesi
Genç akademisyenler için araştırma, geliştirme ve yayın vizyonu
16 Aralık 2020

Scopus

Baycan-Levent, Tuzin

[İstanbul Teknik Üniversitesi](#), [Istanbul, Turkey](#) [Show all author info](#)

[e-scopus](#) [Connect to ORCID](#) [Link to Scopus profile](#)

[Full profile](#) [Set alert](#) [Save to list](#) [Potential author matches](#) [Export to Scopus](#)

İTÜ Yükseltme ve Atama Ölçütlerine göre, h-endeksi ve atıf sayısı puanlanıyor

Metrics overview

- 65 Documents by author
- 668 Citations by 579 documents
- 13 Index: [View h-graph](#)

Document & citation trends

Documents: 11, Citations: 15

2018 2020

Most contributed topics

65 Documents Cited by 579 Documents 0 Preprints 23 Co-Authors Topics

Export all [Save all to list](#) Sort by [Date \(newest\)](#)

Details - Open access

Preface

Baycan, L., Pinar, H.
Reference: [Cities and Sustainable Development](#), 338, pp. viii

[DOCX](#) [HTML](#) [JSON](#)

0 Cited by

A.KALİTE GÜVENCE SİSTEMİ		C. ARAŞTIRMA, GELİŞTİRME	
A.1. Misyona ve Stratejik Amaçlar		C.1. Araştırma Stratejisi	
A.1.1. Misyona, vizyona, stratejik amaç ve hedefler	X	C.1.1. Kurumun araştırma politikası, hedefleri ve stratejisi	
A.1.2. Kalite güvencesi, eğitim öğretim, araştırma geliştirme, toplumsal katkı ve yönetim sistemi politikaları		C.1.2. Araştırma-Geliştirme süreçlerinin yönetimi ve organizasyonel yapısı	
A.1.3. Kurumsal performans yönetimi		C.1.3. Araştırmaların yerel/ bölgesel/ ulusal kalkınma hedefleriyle ilişkisi	
A.2. İç Kalite Güvencesi		C.2. Araştırma Kaynakları	
A.2.1. Kalite Komisyonu		C.2.1. Araştırma kaynakları: fiziki, teknik, mali	
A.2.2. İç kalite güvencesi mekanizmaları (PUKÖ çevrimleri, takvim, birimlerin yapısı)		C.2.2. Üniversite içi kaynaklar (BAP)	
A.2.3. Liderlik ve kalite güvencesi kültürü		C.2.3. Üniversite dışı kaynaklara yönelim (Destek birimleri, yöntemleri)	
A.3. Paydaş Katılımı		C.2.4. Doktora programları (mezun sayıları, eğilimler) ve post-doc imkanları	
A.3.1. İç ve dış paydaşların kalite güvencesi, eğitim ve öğretim, araştırma ve geliştirme, yönetim ve uluslararasılaşma süreçlerine katılımı		C.3. Araştırma Yetkinliği	
A.4. Uluslararasılaşma		C.3.1. Öğretim elemanlarının araştırma yetkinliği ve araştırma yetkinliğinin geliştirilmesi	
A.4.1. Uluslararasılaşma politikası		C.3.2. Öğretim elemanlarının araştırma yetkinliğini geliştirmeye yönelik Ortak programlar, ortak araştırma birimleri	
A.4.2. Uluslararasılaşma süreçlerinin yönetimi ve organizasyonel yapısı		C.4. Araştırma Performansı	
A.4.3. Uluslararasılaşma kaynakları		C.4.1. Öğretim elemanı performans değerlendirilmesi	
A.4.4. Uluslararasılaşma performansının izlenmesi ve iyileştirilmesi		C.4.2. Araştırma performansının değerlendirilmesi ve sonuçlara dayalı iyileştirilmesi	
		C.4.3. Araştırma bütçe performansı	
B.EĞİTİM - ÖĞRETİM		D. TOPLUMSAL KATKI	
B.1. Programların Tasarımı ve Onayı		D.1. Toplumsal Katkı Stratejisi	
B.1.1. Programların Tasarımı ve Onayı		D.1.1. Toplumsal katkı politikası, hedefleri ve stratejisi	
B.1.2. Program amaçları, çıktıları ve programın TYYÇ uyumu		D.1.2. Toplumsal katkı süreçlerinin yönetimi ve organizasyonel yapısı	
B.1.3. Ders kazanımlarının program çıktıları ile eşleştirilmesi		D.2. Toplumsal Katkı Kaynakları	
B.1.4. Programın yapısı ve ders dağılım dengesi (Zorunlu-seçmeli ders dağılım dengesi; alan ve meslek bilgisi ile genel kültür dersleri dengesi, kültürel derinlik kazanma, farklı disiplinleri tanıma imkanları)		D.2.1. Kaynaklar	
B.1.5. Öğrenci iş yüküne dayalı tasarım		D.3. Toplumsal Katkı Performansı	
B.1.6. Ölçme ve değerlendirme		D.3.1. Toplumsal katkı performansının izlenmesi ve iyileştirilmesi	
B.2. Öğrenci Kabulü ve Gelişimi		E. YÖNETİM SİSTEMİ	
B.2.1. Öğrenci kabulü ve önceki öğrenmenin tanınması ve kredilendirilmesi (Örgün eğitim, yaygın eğitim ve serbest öğrenme yoluyla edinilen bilgi ve beceriler)		E.1. Yönetim ve İdari Birimlerin Yapısı	
B.2.2. Diploma, derece ve diğer yeterliliklerin tanınması ve sertifikalandırılması		E.1.1. Yönetim modeli ve idari yapı	
B.3. Öğrenci Merkezli Öğrenme, Öğretme ve Değerlendirme		E.1.2. Süreç yönetimi	
B.3.1. Öğretim yöntem ve teknikleri (Aktif, disiplinlerarası çalışma, etkileşimli, araştırma/öğrenme odaklı)		E.2. Kaynakların Yönetimi	
B.3.2. Ölçme ve değerlendirme (Öğrencilerin özelliklerine ve öğrenme düzeylerine göre farklılaştırılmış alternatif ölçme yöntem ve tekniklerine yer verme gibi)		E.2.1. İnsan kaynakları yönetimi	
B.3.3. Öğrenci geri bildirimleri (Ders-öğretim üyesi-program-genel memnuniyet anketleri, talep ve öneri sistemleri)		E.2.2. Finansal kaynakların yönetimi	
B.3.4. Akademik danışmanlık		E.3. Bilgi Yönetim Sistemi	
B.4. Öğretim Elemanları		E.3.1. Entegre bilgi yönetim sistemi	
B.4.1. Atama, yükseltme ve görevlendirme kriterleri		E.3.2. Bilgi güvenliği ve güvenilirliği	
B.4.2. Öğretim yetkinliği (Aktif öğrenme, ölçme değerlendirme, yenilikçi yaklaşımlar, materyal geliştirme, yetkinlik kazandırma ve kalite güvence sistemi)		E.4. Destek Hizmetleri	
B.4.3. Eğitim faaliyetlerine yönelik teşvik ve ödüllendirme		E.4.1. Hizmet ve malların uygunluğu, kalitesi ve sürekliliği	
B.5. Öğrenme Kaynakları		E.5. Kamuoyunu Bilgilendirme ve Hesap Verebilirlik	
B.5.1. Öğrenme kaynakları		E.5.1. Kamuoyunu bilgilendirme	
B.5.2. Sosyal, kültürel, sportif faaliyetler		E.5.2. Hesap verme yöntemleri	
B.5.3. Tesis ve altyapılar (Yemekhane, yurt, teknoloji donanımlı çalışma alanları, mediko vs.)			
B.5.4. Engelsiz üniversite			
B.5.5. Rehberlik, psikolojik danışmanlık ve kariyer hizmetleri			
B.6. Programların İzlenmesi ve Güncellenmesi			
B.6.1. Program çıktılarının izlenmesi ve güncellenmesi (Hazırlık okullarındaki dil eğitim programlarını da kapsamaktadır.)			
B.6.2. Mezun izleme sistemi			

İyileştirmenin İlgili YÖKAK Alt Ölçütünü İşaretleyiniz

TANIMLAMA

Birim	Mimarlık Fakültesi	Hazırlama Tarihi:	2021
Konu	"architalkture: Faculty of Architecture Lecture Series" başlıklı uluslararası ve ulusal akademisyenlerin ve meslek öncüleri tarafından verilen seminerler		
İlgili Kontrol Faaliyeti ve Paydaş Katılımı	Akademik kadro, uluslararası ve ulusal akademisyen partnerler ve meslek öncüleri, öğrenciler		
İyileştirme Periyodu	2019-2020 Eğitim Öğretim Yılı		

PLANLAMA

Faaliyet	"architalkture" Seminer dizisinin yapısı 2018 yılında planlanmaya başlamıştır. Her etkinlik ayrı olarak 2019 yılında seminer verecek olan konuşmacı ile birlikte planlanmıştır. Etkinlikler için ayrı bir logo tasarlanarak tüm etkinliklerin duyuruları için posterler üretilerek Fakülte internet sitesi, İTÜ Etkinlikler sitesi, Fakülte sosyal medya hesapları (Instagram ve Facebook), Arkitera portalı gibi kanallar üzerinden duyurulmuştur.		
Sorumlu	Dekan, Dekan Yardımcısı (Araştırma ve Uluslararası İlişkiler) ve akademik kadro		
Nesnel Kanıt *	Architalkture logosu		
Planlama Periyodu	2018 ve 2019		

UYGULAMA

Faaliyet	"architalkture" Seminer dizisi, 2018'den itibaren alanlarında tanınmış ulusal ve uluslararası on üç konuşmacıya ev sahipliği yapmıştır.		
Sorumlu	Dekan Yardımcısı (Araştırma ve Uluslararası İlişkiler)		
Nesnel Kanıt *	Seminer posterleri		
Uygulama Periyodu	2018-2020		

KONTROL

Faaliyet	Seminerlere gelen dinleyicilerin maillerinin alınarak daha sonraki etkinliklerde kendilerine mail iletilmesi yoluyla Fakülte dışı ziyaretçilere açık hale getirilmiştir. Özellikle bazı etkinliklerde ziyaretçi sayısı iki yüzü aşmıştır. Fakültemizin Instagram hesabının takipçi sayısı Şubat 2020 itibariyle yaklaşık dört bine ulaşmıştır. Ayrıca konuşmacı seçiminde akademik kardonun tavsiyeleri değerlendirilmiştir.		
Sorumlu	Dekan, Dekan Yardımcısı (Araştırma ve Uluslararası İlişkiler)		
Paydaş Katılımı	Akademik kadro, öğrenciler, fakülte dışı izleyiciler ve öğrenciler		
Nesnel Kanıt *	Seminer posterleri Arkitera paylaşımı, Fakülte Instagram paylaşımı		
Kontrol Periyodu	2019-2020		

ÖNLEM - İYİLEŞTİRME

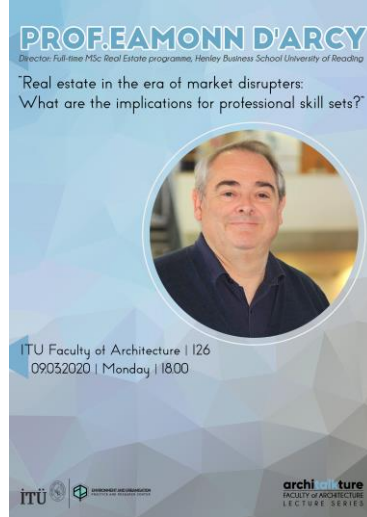
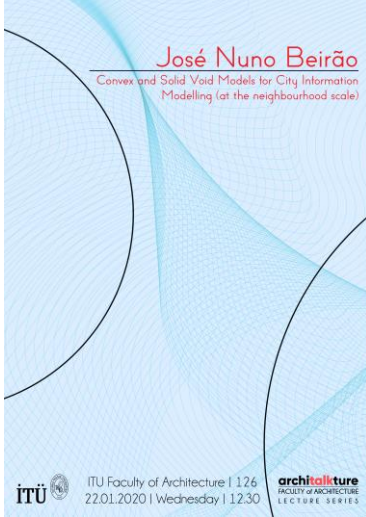
Faaliyet	Seminer dizisi, çevrimiçi şekilde devam edecek şekilde revize edilmiştir, 2020 yılında ikisi yüz yüze, ikisi çevrimiçi olarak gerçekleştirilmiştir.		
Sorumlu	Dekan, Dekan Yardımcısı (Araştırma ve Uluslararası İlişkiler)		
Nesnel Kanıt*	Seminer ekran görüntüsü		
Önlem Periyodu	2020		

* Kanıtlara ait form, fotoğraf, resmi yazı vb. belgeleri ek olarak iletmeniz gerekmektedir.

Architalkture logosu

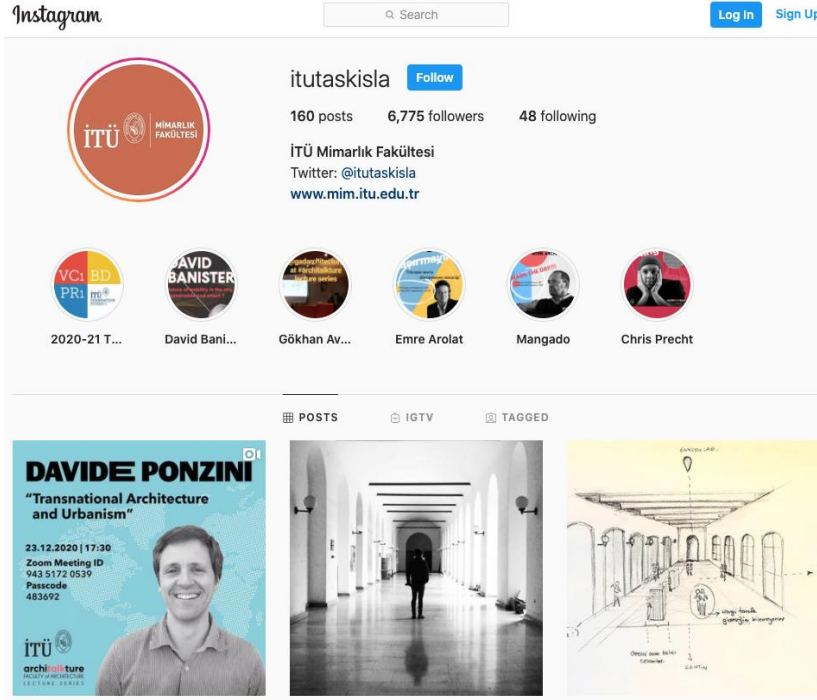
architalkture
FACULTY of ARCHITECTURE
LECTURE SERIES

Seminer posterleri

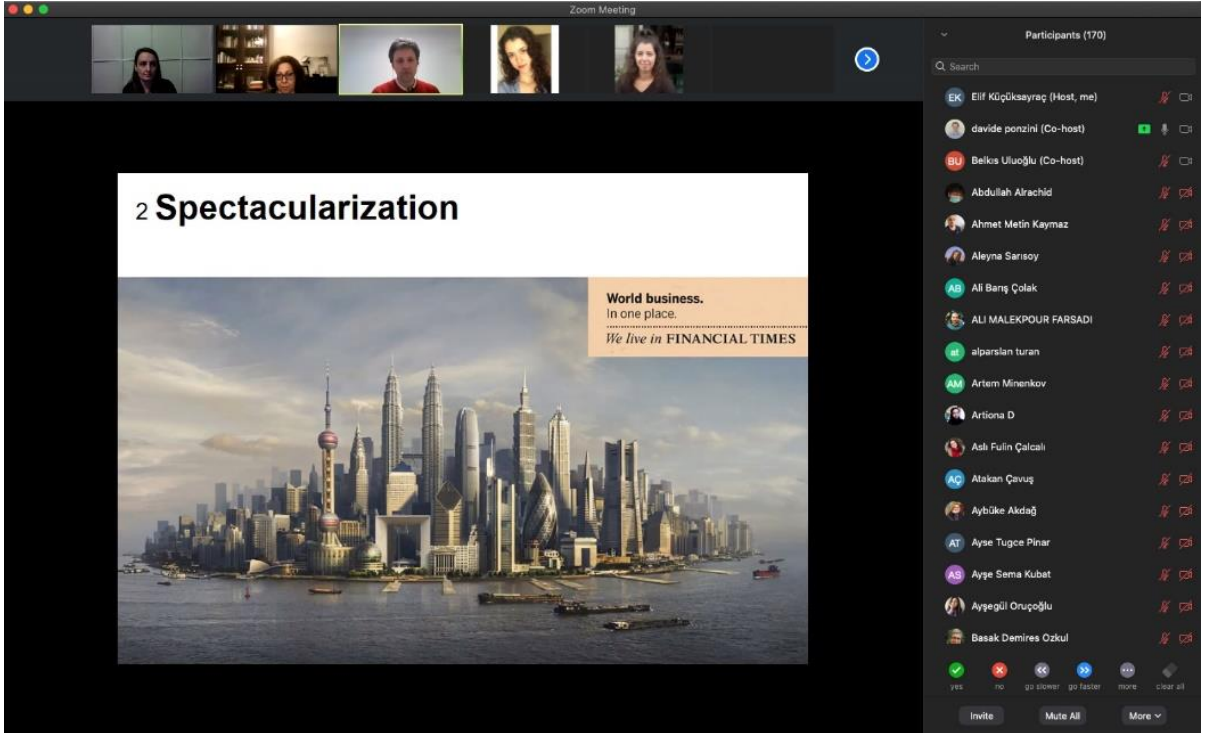


Seminer posterini Arkitera paylaşımı

Fakülte Instagram paylaşımı



Seminer ekran görüntüsü



A.KALİTE GÜVENCE SİSTEMİ		C. ARAŞTIRMA, GELİŞTİRME	
A.1. Misyon ve Stratejik Amaçlar		C.1. Araştırma Stratejisi	
A.1.1. Misyon, vizyon, stratejik amaç ve hedefler		C.1.1. Kurumun araştırma politikası, hedefleri ve stratejisi	
A.1.2. Kalite güvencesi, eğitim öğretim, araştırma geliştirme, toplumsal katkı ve yönetim sistemi politikaları		C.1.2. Araştırma-Geliştirme süreçlerinin yönetimi ve organizasyonel yapısı	
A.1.3. Kurumsal performans yönetimi		C.1.3. Araştırmaların yerel/ bölgesel/ ulusal kalkınma hedefleriyle ilişkisi	
A.2. İç Kalite Güvencesi		C.2. Araştırma Kaynakları	
A.2.1. Kalite Komisyonu		C.2.1. Araştırma kaynakları: fiziki, teknik, mali	
A.2.2. İç kalite güvencesi mekanizmaları (PUKÖ çevrimleri, takvim, birimlerin yapısı)		C.2.2. Üniversite içi kaynaklar (BAP)	
A.2.3. Liderlik ve kalite güvencesi kültürü		C.2.3. Üniversite dışı kaynaklara yönelim (Destek birimleri, yöntemleri)	
A.3. Paydaş Katılımı		C.2.4. Doktora programları (mezun sayıları, eğilimler) ve post-doc imkanları	
A.3.1. İç ve dış paydaşların kalite güvencesi, eğitim ve öğretim, araştırma ve geliştirme, yönetim ve uluslararasılaşma süreçlerine katılımı		C.3. Araştırma Yetkinliği	
A.4. Uluslararasılaşma		C.3.1. Öğretim elemanlarının araştırma yetkinliği ve araştırma yetkinliğinin geliştirilmesi	
A.4.1. Uluslararasılaşma politikası		C.3.2. Öğretim elemanlarının araştırma yetkinliğini geliştirmeye yönelik Ortak programlar, ortak araştırma birimleri	
A.4.2. Uluslararasılaşma süreçlerinin yönetimi ve organizasyonel yapısı		C.4. Araştırma Performansı	
A.4.3. Uluslararasılaşma kaynakları		C.4.1. Öğretim elemanı performans değerlendirme	
A.4.4. Uluslararasılaşma performansının izlenmesi ve iyileştirilmesi		C.4.2. Araştırma performansının değerlendirilmesi ve sonuçlara dayalı iyileştirilmesi	
B.EĞİTİM - ÖĞRETİM		C.4.3. Araştırma bütçe performansı	
B.1. Programların Tasarımı ve Onayı		D. TOPLUMSAL KATKI	
B.1.1. Programların Tasarımı ve Onayı		D.1. Toplumsal Katkı Stratejisi	
B.1.2. Program amaçları, çıktıları ve programın TYYÇ uyumu		D.1.1. Toplumsal katkı politikası, hedefleri ve stratejisi	
B.1.3. Ders kazanımlarının program çıktıları ile eşleştirilmesi		D.1.2. Toplumsal katkı süreçlerinin yönetimi ve organizasyonel yapısı	
B.1.4. Programın yapısı ve ders dağılım dengesi (Zorunlu-seçmeli ders dağılım dengesi; alan ve meslek bilgisi ile genel kültür dersleri dengesi, kültürel derinlik kazanma, farklı disiplinleri tanıma imkanları)		D.2. Toplumsal Katkı Kaynakları	
B.1.5. Öğrenci iş yüküne dayalı tasarım	X	D.2.1. Kaynaklar	
B.1.6. Ölçme ve değerlendirme		D.3. Toplumsal Katkı Performansı	
B.2. Öğrenci Kabulü ve Gelişimi		D.3.1. Toplumsal katkı performansının izlenmesi ve iyileştirilmesi	
B.2.1. Öğrenci kabulü ve önceki öğrenmenin tanınması ve kredilendirilmesi (Örgün eğitim, yaygın eğitim ve serbest öğrenme yoluyla edinilen bilgi ve beceriler)		E. YÖNETİM SİSTEMİ	
B.2.2. Diploma, derece ve diğer yeterliliklerin tanınması ve sertifikalandırılması		E.1. Yönetim ve İdari Birimlerin Yapısı	
B.3. Öğrenci Merkezli Öğrenme, Öğretme ve Değerlendirme		E.1.1. Yönetim modeli ve idari yapı	
B.3.1. Öğretim yöntem ve teknikleri (Aktif, disiplinlerarası çalışma, etkileşimli, araştırma/öğrenme odaklı)		E.1.2. Süreç yönetimi	
B.3.2. Ölçme ve değerlendirme (Öğrencilerin özelliklerine ve öğrenme düzeylerine göre farklılaştırılmış alternatif ölçme yöntem ve tekniklerine yer verme gibi)		E.2. Kaynakların Yönetimi	
B.3.3. Öğrenci geri bildirimleri (Ders-öğretim üyesi-program-genel memnuniyet anketleri, talep ve öneri sistemleri)		E.2.1. İnsan kaynakları yönetimi	
B.3.4. Akademik danışmanlık		E.2.2. Finansal kaynakların yönetimi	
B.4. Öğretim Elemanları		E.3. Bilgi Yönetim Sistemi	
B.4.1. Atama, yükseltme ve görevlendirme kriterleri		E.3.1. Entegre bilgi yönetim sistemi	
B.4.2. Öğretim yetkinliği (Aktif öğrenme, ölçme değerlendirme, yenilikçi yaklaşımlar, materyal geliştirme, yetkinlik kazandırma ve kalite güvence sistemi)		E.3.2. Bilgi güvenliği ve güvenilirliği	
B.4.3. Eğitim faaliyetlerine yönelik teşvik ve ödüllendirme		E.4. Destek Hizmetleri	
B.5. Öğrenme Kaynakları		E.4.1. Hizmet ve malların uygunluğu, kalitesi ve sürekliliği	
B.5.1. Öğrenme kaynakları		E.5. Kamuoyunu Bilgilendirme ve Hesap Verebilirlik	
B.5.2. Sosyal, kültürel, sportif faaliyetler		E.5.1. Kamuoyunu bilgilendirme	
B.5.3. Tesis ve altyapılar (Yemekhane, yurt, teknoloji donanımlı çalışma alanları, mediko vs.)		E.5.2. Hesap verme yöntemleri	
B.5.4. Engelsiz üniversite			
B.5.5. Rehberlik, psikolojik danışmanlık ve kariyer hizmetleri			
B.6. Programların İzlenmesi ve Güncellenmesi			
B.6.1. Program çıktılarının izlenmesi ve güncellenmesi (Hazırlık okullarındaki dil eğitim programlarını da kapsamaktadır.)			
B.6.2. Mezun izleme sistemi			

İyileştirmenin İlgili YÖKAK Alt Ölçütünü İşaretleyiniz

TANIMLAMA

Birim	Mimarlık Fakültesi	Hazırlama Tarihi:	2021
Konu	Engelsiz Üniversite – Bina erişilebilirliği		
İlgili Kontrol Faaliyeti ve Paydaş Katılımı	Dekanlık, Dekan Yardımcısı (İdari), Aile ve Sosyal Politikalar Bakanlığı, Engelli ve Yaşlı Hizmetleri Genel Müdürlüğü		
İyileştirme Periyodu	2017-2020		

PLANLAMA

Faaliyet	Fakülte, bina erişilebilirliği, müfredat ve eğitimin erişilebilirliği, akademik ve sosyal kültürel çalışmalarda erişilebilirlik olmak üzere üç alanda çalışmalar hazırlamıştır.		
Sorumlu	Dekanlık, Dekan Yardımcısı (İdari)		
Nesnel Kanıt *	Kat planları		
Planlama Periyodu	2017		

UYGULAMA

Faaliyet	Uygulamalar, şu başlıklar altında toplanmaktadır: (1) Bina yakın çevresi, Girişler ve Otoparklar, (2) Bina içi kapılar, küpeşterler vb., (3) Katlar arası erişim, bina içi dolaşım sistemi (merdiven, asansör girişleri vb), (4) Acil durum önlemleri, Yönlendirme ve işaretlemeler ve (5) Tuvaletler.		
Sorumlu	Dekan Yardımcısı (İdari)		
Nesnel Kanıt *	Uygulamalardan örnek fotoğraflar		
Uygulama Periyodu	2017		

KONTROL

Faaliyet	"Engelsiz Üniversite Komisyonu" tarafından Taşkışla Kampüs binamız, Aile ve Sosyal Politikalar Bakanlığı, Engelli ve Yaşlı Hizmetleri Genel Müdürlüğü 2016/07 sayılı Erişebilirlik İzleme ve Denetleme Formu kapsamında binanın erişilebilirliği değerlendirilmiştir. İTÜ Taşkışla Kampüs binası 1983 tarihle Gayrimenkul Eski Eserler ve Anıtlar Yüksek Kurulu tarafından aynen korunması gerekli 1. grup taşınmaz kültür varlığı olduğu kararı alınan bir binadır. Dolayısıyla izleme ve denetleme bu değer kapsamında yapılmıştır.		
Sorumlu	Dekanlık, Rektörlük		
Paydaş Katılımı	Aile ve Sosyal Politikalar Bakanlığı, Engelli ve Yaşlı Hizmetleri Genel Müdürlüğü		
Nesnel Kanıt *	Değerlendirme Raporu		
Kontrol Periyodu	22.12.2017		

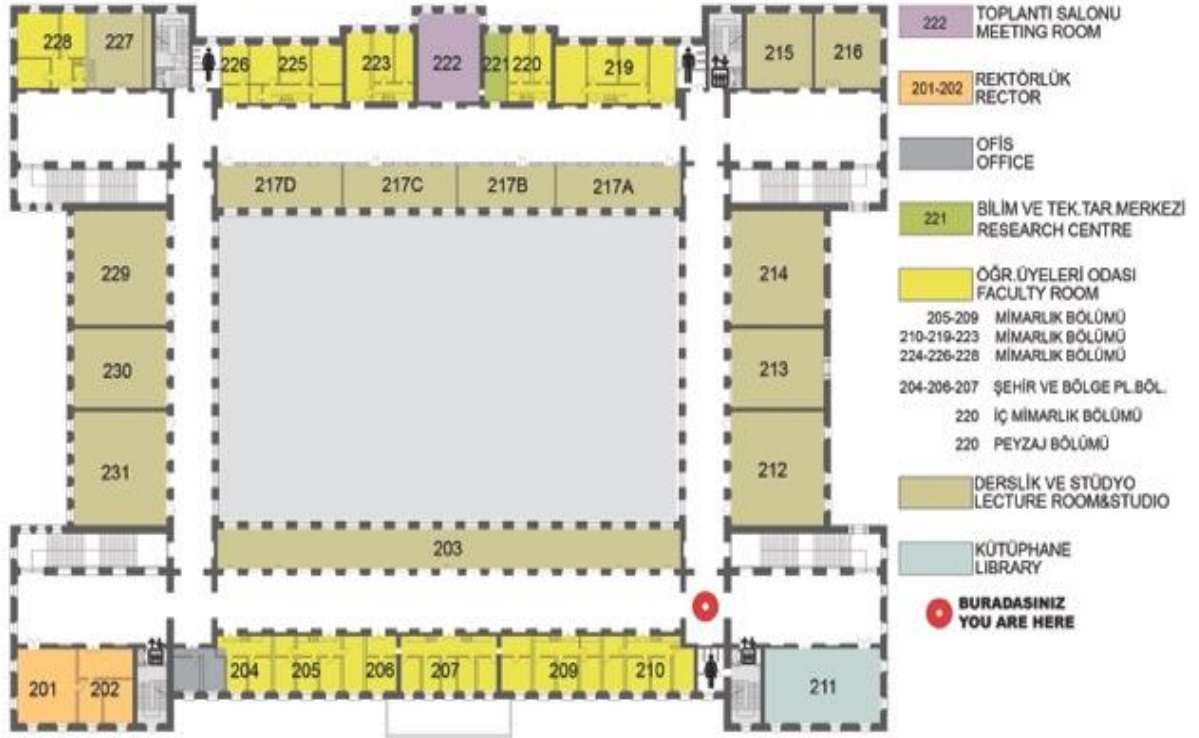
ÖNLEM - İYİLEŞTİRME

Faaliyet	"YÖK Engelsiz Üniversite Bayrak Ödülleri 2021" kriterlerine göre Taşkışla Kampüs binasının erişilebilirliği denetlenmiş ve yeterlilikler tespit edilmiştir. Bu konudaki bir üst mertebe olarak YÖK Engelsiz Üniversite Bayrak Ödülleri 2021'e başvuru dosyası hazırlanarak Rektörlüğe teslim edilmiştir.		
Sorumlu	Dekan Yardımcısı (İdari)		
Nesnel Kanıt*	Başvuru yazısı		
Önlem Periyodu	07.12.2020		

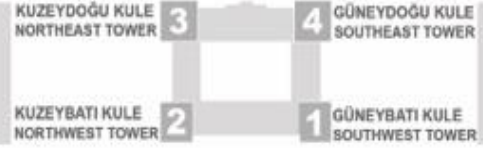
* Kanıtlara ait form, fotoğraf, resmi yazı vb. belgeleri ek olarak iletmeniz gerekmektedir.

Kat planları

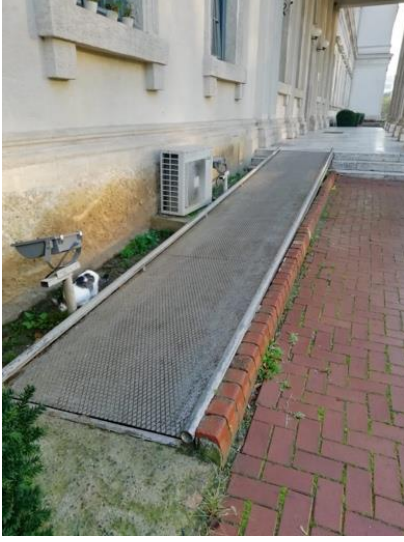
İTÜ MİMARLIK FAKÜLTESİ ITU FACULTY OF ARCHITECTURE



1. KAT PLANI 1.FLOOR PLAN



Uygulamalardan örnek fotoğraflar



Değerlendirme Raporu



T.C.
İSTANBUL TEKNİK ÜNİVERSİTESİ REKTÖRLÜĞÜ
Mimarlık Fakültesi

Sayı : 36096393-010.06.01-E.8083/262
Konu : Erişebilirlik İzleme ve Denetleme
Formu Kapsamında Değerlendirme
Raporu

01.02.2018

İSTANBUL TEKNİK ÜNİVERSİTESİ REKTÖRLÜĞÜNE

Aile ve Sosyal Politikalar Bakanlığı, Engelli ve Yaşlı Hizmetleri Genel Müdürlüğü 2016/07 sayılı Erişebilirlik İzleme ve Denetleme Formu kapsamında Fakültemiz Engelsiz Üniversite Komisyonu üyesi Doç.Dr. Göksekin İNALHAN, Doç.Dr. Hatice AYATAÇ ve Yrd.Doç.Dr. Ekrem Cem ALPPAY'dan alınan ve Fakülte Yönetim Kurulumuzun 31.01.2018 tarih ve 3 sayılı toplantısında görüşülerek uygun bulunan 22.12.2017 tarihli "Değerlendirme Raporu" ekte sunulmuştur.

Bilgilerinizi ve gereğini arz ederim.

(E-İmza)
Prof. Dr. Mehmet Murat GÜL
Dekan

Ek:

- 1- Fakülte Yönetim Kurulu Karar Örneği.
- 2- Değerlendirme Raporu.

Not: 5070 sayılı Elektronik İmza Kanunu gereği bu belge elektronik imza ile imzalanmıştır.
Belgeyi <http://dogrulama.itu.edu.tr> adresi üzerinde doğrulayabilirsiniz. Doğrulama kodu: SE1-FF3122

İTÜ Mimarlık Fakültesi Taşkışla Kampüsü 34743
Telefon No: 90-212-2931300 Faks No: 90-212-2514895

Ayrıntılı Bilgi İçin:
Yağar KILIÇASLAN
Telefon No: 90-212-2931300-2217
E-mail: ykilicaslan@itu.edu.tr



341694

22.12.2017

İTÜ Mimarlık Fakültesi Dekanlığına,

Taşkışla binası, Aile ve Sosyal Politikalar Bakanlığı, Engelli ve Yaşlı Hizmetleri Genel Müdürlüğü 2016/07 sayılı Erişilebilirlik İzleme ve Denetleme Formu kapsamında, "Engelsiz Üniversite Komisyonu" tarafından değerlendirilmiştir. Detaylı değerlendirme formları ve destekleyici görselleri ekte sunulan değerlendirme özetimiz aşağıda verilmiştir.

İTÜ Taşkışla binası, 1983 tarihle, Gayrimenkul Eski Eserler ve Anıtlar Yüksek Kurulu tarafından aynen korunması gerekli, birinci sınıf tarihsel anıt olduğu kararı alınan bir binadır. İzleme ve denetleme bu değer kapsamında yapılmıştır.

Erişilebilirlik izleme ve denetleme formu kapsamında yapılan değerlendirmelere göre komisyonumuzun "eksikleri tamamlama" ve "geliştirme" içerikli önerileri izleyen beş alt başlıkta sunulmuştur.

1. Bina yakın çevresi, Girişler ve Otoparklar

Taşkışla Bina girişi ve yakın çevresindeki farklı kotlara erişimde kullanılan merdivenler ve rampaların genişlik ve yükseklik olarak değerlendirilmiştir. Bu kapsamda, mevcut rampaların eğimi, yer seçimi, görülebilirliği ve kullanılan malzemeleri yeterli bulunmuştur. Komisyonun eksiklerin tamamlanması için sırasıyla aşağıdaki önermeler yapılmıştır.

- Bina girişlerindeki rüzgarlık ve turnike çözümleri engelli girişine uygun tasarlanmıştır. Ancak, rüzgarlık kapısında ve çevresinde bulunan büyük cam yüzeylerin, çarpmaya karşı emniyet açısından, **zıt renkli bir bant ile iki seviyede işaretlenmesi** gerekmektedir.
- Giriş **güvenlik bankosunun bir bölümü** tekerlekli sandalye kullanıcılarına **uygun bir yüksekliğe getirilmelidir.**
- Bina girişinde bulunan "**Engelli park alanı**" özel olarak **işaretlenerek, bilgi levhası** konulmalıdır.

2. Bina içi kapılar, küpeşterler vb.

Bina içerisinde bulunan koridor girişleri ve kapılar genişlik, malzeme, açılış ve kapanış yönleriyle tanımlanan standartlara uygundur. Binanın sadece ana girişinde sağ ve sol koridorlara geçişte bir seviye farkı bulunmaktadır. Bu kot farkı sol tarafta rampa, sağ tarafta merdiven asansörü ile desteklenmiştir. Taşkışla içerisinde bulunan merdivenlerin basamak genişliği binanın özgün formuna uygun olarak tasarlandığından ve binanın tescil değeri düşünülerek hiçbir merdiven için küpeşte önerisi yapılması uygun olmayacaktır.

3. Katlar arası erişim, bina içi dolaşım sistemi (merdiven, asansör girişleri vb)

Katlar arası erişimde binanın dört kulesinde de asansör bulunmaktadır. Mevcuttaki asansörlerin tümü engelliler için uygun standartta değildir. Dekanlık ofislerinin bulunduğu idari bölüme erişimi sağlayan ve kartla kullanılabilen birinci kuledeki asansör ve tüm katlardaki dersliklere ve sosyal mekanlara ulaşılabilen, aynı zamanda servis asansörü de olan üçüncü kuledeki (ana kütüphane önündeki) asansör kullanıma uygundur. Ancak asansör kapı genişliğinin standartları bakımından sadece üçüncü kuledeki asansör yeterlidir.

- Birinci kuledeki asansörün de tekerlekli sandalye kullanımına uygun olması için kapı genişliğinin 90cm olması,
- Erişilebilirliği değerlendirilen bu iki asansörün kapısının yanına kabartma harflerle okunabilen bilgi panosunun ve asansörün içinde kapının açılış ve kapanışına sesli uyarının eklenmesi, kartlı olan birinci kuledeki asansör için kart basma pano seviyesinin tekerlekli sandalye kullanıcısı da düşünülerek yerden 120-160 cm yüksekliğe getirilmesi sağlanmalıdır.

4. Acil durum önlemleri, Yönlendirme ve İşaretlemeler, Hissedilebilir Yüzeyler

Taşkılla binasının bina kullanımında acil durumda çıkışı sağlayacak iki adet kapısı bulunmaktadır. Kapı genişlikleri ve konuları görülebilir ve uygun genişlikte olmasına rağmen, çıkışlara yönlendirecek, fark edilebilir, yönlendirme işaretlerinin eksikleri tespit edilmiştir. Koridor ve merdivenlerde aydınlatmanın, yangın riski nedeniyle, 17.30'dan sonra kapatılması herkes için erişilebilirliği olumsuz hale getirmektedir.

- Farklı engel gruplarına yönelik fark edilebilir, sesli uyarı işaret ve alarmlar ile
- Binada özellikle sirkülasyon (yatay ve düşey) olduğu koridor ve merdivenlerde mevcut aydınlatma sistemi sensörlü –led tipi aydınlatmalarla desteklenmelidir.
- Halihazırdaki bilgi levhalarının, binanın gece ve gündüz kullanımında görülebilirliği, fark edilebilirliği ve okunurluğu TS 9111 verilen standartlara uygun hale getirilmelidir.
- Kapı dışında güvenlik görevlilerinin sözlü yönlendirmesi erişilebilirlik açısından yeterlidir. Farklı engel gruplarının yönlendirilmesi için işaret dilini bilen en az 1 kişi olmalıdır. Mevcut personelin engellilerle iletişimi konusunda farkındalığını ve bilgisini arttıran eğitimler önerilmektedir.

5. Tuvaletler

Binada toplamda 42 adet kadın ve erkeklere özel tuvalet kabini bulunmaktadır. Tuvaletler, binanın merdiven ve asansörlerine en yakın yerlerinde konumlanmıştır. Zemin katta 1 adet, ikinci katta 1 adet ve bodrum katında 2 adet olmak üzere, kadın-erkek bağımsız kullanabilecek toplam 5 adet engelli tuvaleti vardır.

- Tuvaletler mekansal açıdan yeterli bulunmuştur. Ancak, kullanılabilirlik açısından iç donanımının ilgili erişilebilirlik standartlarına (TS9111) uygun hale getirilmesi için ekte öneriler dikkate alınarak yeniden revize edilmelidir.
- Engelli tuvaletlerinin fark edilebilir olması için görsel bilgi levhalarının ana tuvalet hacmi dışında kapsına ve bina içinde farklı yerlerde konulması önerilmektedir.



Sonuç olarak;

Üniversitemizin Taşkışla binasının erişilebilirliği ile ilgili önceliklendirilerek yapılacak projelerde mali desteği, Maliye Bakanlığında "5378 sayılı Engelliler Hakkında Kanun kapsamında engellilerin erişilebilirliğinin sağlanması amacıyla yapılacak giderlere ilişkin ödenek teklifleri "(10.1.2.05 kod) Engellilerin Erişilebilirliğinin Sağlanması Amacıyla Yapılacak Giderler" fonksiyonel kodunda gösterilerek alınabilmektedir.

Ayrıca, Fakültemiz için bir acil eylem planı ve tatbikatı, herkes için erişilebilirlik açısından, öncelikle yapılmalıdır. Tatbikat çalışması, akademik ve idari personelin ve öğrencilerin farkındalığı, bilgilendirilmesi ve güvenliği için çok önemli ve önceliklidir.

Maliyet ve Projelendirmede veya uzman firmalarla ilgi kurmada ve sürecin takibinde komisyonumuz sürece katkı vermeye gönüllüdür. Gereği için ilginize ve bilginize arz ederiz.



Doç. Dr. Gökseven Inalhan



Doç. Dr. Hatice Ayataç

Saygılarımızla,


Yrd. Doç. Dr. Cem Alppay

Başvuru yazısı

ÜNİVERSİTE ADI: İSTANBUL TEKNİK ÜNİVERSİTESİ

FAKÜLTE ADI: MİMARLIK FAKÜLTESİ

BASVURU FORMUNA BOLDURAN KİŞİSİN ADI: SOYADI - İLETİŞİM BİLGİLERİ: PROF. DR. ELMİRA AYŞE GÜR elmitage@itu.edu.tr 0212219270

Fakülte Mükadde Ergele*

PUAN	Maddeler	Cevap Eğerde EVET HAYIR BELİRSİZ (ayrık)	AÇIKLAMA (VARSA) (En fazla 150 karakter)
Yükselebilir Levha (Tablolar) ve Uyarıcı İşaretler			
B	Hissedilebilir kat planı ve davara monte edilmiş bilgi içeren levhalar perdeli yükseklik aralığında (en az 105 cm, en fazla 195 cm) konulmuşlardır.	HAYIR	ITU Taşınabilir Katipin İnanç 1993 içinde Geçerimsiz Edilmiştir ve Anadolü Yüksek Kurulu tarafından
B	Tavanın üstüne işaret panolarının alt kolu zeminin en az 220 cm yüksekliğindedir.	EVET	
C	Levha üzerindeki işaretlerin kolayca ayırt edilebilmesi için parlak (işaret) rengi ile zemin rengi kontrast durumdadır.	EVET	
C	Yükseletilmede kullanılan font ve piktogram büyüklükleri (harf yüksekliği: en az 1,5 cm, piktogram yüksekliği: en az 15 cm) okunabilirlik için yeterli olacak şekilde uygulanmıştır.	EVET	
A	İşaret levha yüksekliği parlama yapmayacak şekilde tasarlanmıştır.	EVET	
C	Bilgi işaretlerinin yanında TS 9111 standartlarına göre yapılmış Braille alfabesi ya da kabartılmak harflerle yazılmış bir bilgi panosu vardır.	HAYIR	
B	Braille alfabesi var ise doğru yükseklikte (en az 120 cm, en fazla 160 cm) konulmuşlardır.	HAYIR	
C	TS 9111 standartlarına uygun Sanki yükseklikte levhaları konularak mevcuttur.	HAYIR	
C	İçki yükseklikte levhaları mevcuttur.	HAYIR	
C	Tablolar üzerinde elle okunmayı ve gürültü kısıtlı alanlar için (çöp kovası, oturma alanları, bilgi kiosk, ağız, vb.) bulunmamaktadır.	EVET	
C	Yükseletilmiş levhalar üzerinde alçak sesli konuşmaları koymak için uyarıcı bir yazı ve kontrast renkler kullanılmıştır.	EVET	
C	Herhangi bir saba çalması, tadilat, yıkama, indirme bindirme sırasında mevcut yollarda yapılabilecek güçlük sorunu için mobil olarak konulmuş/olabilecek levhalar vardır.	EVET	
C	Herhangi bir saba çalması, tadilat, yıkama, indirme bindirme sırasında mevcut yollarda yapılabilecek güçlük sorunu için sesli ve görsel işaretler kullanımı için perdeli ekipman vardır.	HAYIR	
Merdivenler			
B	Uzun süre açık yapılarda, ortak merdiven ve sularlık penişlikleri yapılarda en az 150 cm olacak şekilde tasarlanmıştır.	EVET	
C	Merdivenlerde kullanılan kolaylığı için süzülmesi adına 8 ila 10 basamaklı bir sularlık uygulanmıştır.	EVET	
C	Farklı koridor açılarda, 1,85 metreden fazla yükseklikte mekan merdivenlerin orta koridoru herhangi bir risk oluşturmayacak şekilde tasarlanmıştır.	BELİRSİZ	YOKTUR
C	Merdiven başlangıç, bitiş ve sularlıklarında en az 60 cm genişliğinde hissedilebilir uyarıcı yazılar uygulanmıştır.	HAYIR	ITU Taşınabilir Katipin İnanç 1993 içinde Geçerimsiz Edilmiştir ve Anadolü Yüksek Kurulu tarafından
C	Görüşlü kolaylaşmak ve kaymayı önlemek için basamak uçları 2,5 cm içinde merdivenin genişliğinden farklı, alçak sesli renkte bir şerit yardımıyla işaretlenmiştir.	HAYIR	ITU Taşınabilir Katipin İnanç 1993 içinde Geçerimsiz Edilmiştir ve Anadolü Yüksek Kurulu tarafından
C	Merdiven basamak genişliği en az 30 cm, eğilimli birer için başka bir uygulamadan bulunmadığı yerlerde rahat yükseklikleri 15 cm, aşırı yükseklik durumunda en fazla rahat yüksekliği 18 cm ölçülerini sağlamaktadır.	EVET	
B	Eğilimli kullanımlara uygun olmayan açılar ya da şeritli rahat uygulamalar bulunmamaktadır.	EVET	
B	Basamak ucunun açılı olduğu durumlarda, mevcut açı dışında en fazla 30 derece basamak ucunun en fazla 1,5 cm ölçülerindedir.	EVET	
C	Merdiven basamakları kaymayan malzemeden mi ya da merdiven yüksekliği kaymaz niteliktedir.	EVET	
C	Merdivenler kolay alçak sesli renklerle konulmuşlardır.	EVET	
C	Merdiven basamakları alçak sesli renklerden yeterli ölçüde aydınlanmıştır.	EVET	
Rampalar			
C	Merdiven ya da basamakların yanında bir rampa mevcuttur.	EVET	

B	Klozetin duvara ya da zemine monte edilme şekline göre değişiklik gösteren tuvalet kabin ölçüleri standartlara uygun miktardır (Duvara monte: 142x150 cm, Zemine monte: 150x150 cm).	EVEY	
C	Kabinlerin ön ve arka bir yan yığayının zemine birleşimi yerde, tekerlekli sandalye kullanıcıların açılışını kolaylaştırmak için penkli en az 25 cm boşluk bırakma şartı sağlanmıştır (İki boşluğun derinliği en az 15 cm ve önünde herhangi bir engel bulunmayacak nitelikte olmalıdır.)	EVEY	
C	Kabin içerisinde, klozetin yan duvarda ve klozet arkasındaki duvarda bulunması gereken tutanama barları;	EVEY	
C	klozetin iki yanına duvar bulunmayan durumlarda ise arka duvara monte edilebilecek hareketli tutanama barları sağlanmıştır.		
C	Mevcut tutanama barları duvarlarla belirli bir ölçüde uygun miktardır (Yan duvarına tutanama tutanama tutanama arka duvardan en fazla 30 cm ileride başlanmalı en az 107 cm uzunluğunda olmalıdır.) (Arka duvarda yer alan tutanama barları ise klozetin orta alından yan duvara doğru en az 30 cm ve diğer yöne doğru en az 62 cm uzunluğunda olmalıdır.)	EVEY	
C	Tüm tutanama barları zeminden 80 ile 95 cm yükseklik aralığında konumlandırılmıştır.	EVEY	
C	Klozetin yanında lavabo bulunuyor ise; klozetin orta alını ile lavabonun kenarı arasında bulunması gereken en az 76 cm mesafe konumlandırılmıştır.	EVEY	
C	Lavabo kenarlarında, tekerlekli sandalyeli kullanıcılar için olması gereken, en az 76x122 cm boşluk bırakılmıştır.	EVEY	
C	Lavabo ölçü ve ayna yükseklikleri standartlarda belirtilen ölçülere uygun miktardır (Tekerlekli sandalyeli kullanıcılar için lavabo nun altına en az 49 cm boşluk olmalıdır. Lavabonun yüksekliği alt yüzüne kadar zeminden de en az 75 cm yüksekliğinde boşluk bırakılmalıdır. Lavabonun üst noktası zeminden en fazla 86 cm, duvardan derinliği ise 45 ile 49 cm aralığında olmalıdır.)	EVEY	
C	Lavabo nun her iki yanında, aralarında 60-70 cm mesafe bırakılacak şekilde, en fazla 110 cm yükseklikte ve en az 60 cm uzunluğunda tutanama barları bulunmalıdır.	EVEY	
B	Aynaların alt kenarı diğeme kenarından en fazla 90 cm üst kenarı en az 190 cm yükseklikte ve tekerlekli sandalye kullanıcılar ve kısa boylular için alçak yükseklikte ayarlı aynalar, aynanın sabit olması durumunda ise öne doğru 10°-15° açılmaya yaracak şekilde açılma şartları yerine getirilmelidir.	HAZIR	
C	Sabitlik, bükülme, el kumandaya makinesi gibi yardımcı donatılar önden ve yandan uzanma mesafeleri içerisinde konumlandırılmıştır.	EVEY	
C	Duay içerisindeki donatılar tutanama barları, oturma alanları, armatür vb. donatılar uygun ölçülerdedir. - Tutanama bar yüksekliği: 90,5-122 cm, - Tüm oturma alanları zeminden yüksekliği: 45-48 cm, - Armatürler en fazla 122 cm yüksekliğe yerleştirilmelidir.	BEKLENEBİLİR	YOKTUR
Yemekhane ve Kafeteryalar			
C	Yemek yeme yığayları, masalar, yemek alımı ve bölme bölümleri tekerlekli sandalye kullanıcılarına uygun şekilde tasarlanmıştır.	EVEY	
C	Tüm kullanıcılara yönelik bilgilendirme ve işaretler algılanabilir miktardadır.	EVEY	
C	Yemek alımı sırasında tıbbi, çatal, bıçak gibi malzemelerin ve yemek/alınacak tepeklilerin tekerlekli sandalye kullanıcıların önünde ve yandan uzanma mesafeleri içerisinde konumlandırılmıştır.	EVEY	
C	Yemek tepsi kaydırma rafları zeminden 70 ile 86 cm yükseklik aralığında konumlandırılmıştır.	EVEY	
C	Tüm tepeklilerde tekerlekli sandalyenin dolayısıyla olarak sağlıyan en az 91,5 cm genişliğinde bir geçiş alanı mevcuttur.	EVEY	
Uzama Mesafeleri (Manuel ve Akıllı tekerlekli sandalye kullanıcıları için)			
C	Önde bir engel olmadığı durumlarda, önden uzanma yüksekliği zeminden en az 38 cm en fazla 122 cm ölçülerini uygun şekilde tasarlanmıştır.	BEKLENEBİLİR	
C	Önde yatay bir engel bulunduğu durumlarda, uzanma mesafesi en fazla 63 cm, yığay uzunluğundan 51 cm'den küçük olduğu durumlarda uzanma yüksekliği en fazla 122 cm olacak şekilde düzenlenmiştir.	BEKLENEBİLİR	
C	Yığay uzunluğundan 51-65 cm arasında olduğu durumlarda uzanma yüksekliği en fazla 112 cm'de olması diklene alınmıştır.	BEKLENEBİLİR	
C	Tekerlekli sandalye kullanıcıları için uygulanacak uzanma mesafeleri, optimum ölçüler olan yatayda en fazla 50 cm ve diğeyde 60-120 cm aralığında uygun miktardadır.	BEKLENEBİLİR	
C	Yandan uzanma durumlarda yığay derinliği 25 cm'ye kadar olan engeller var ise uzanma mesafesi zeminden en az 23 cm en fazla 137 cm olma şartı sağlanmaktadır.	BEKLENEBİLİR	
C	Yığay derinliğinin 25 ile 61 cm aralığında olduğu durumlarda uzanma yüksekliği en fazla 117 cm ölçülerine uygun miktardadır.	BEKLENEBİLİR	
C	Tüm kamusal maddelerde; koridor, giriş/çıkışları ve geçitler gibi dolayım maddelerine yerleştirilecek olan tekerlekli için fazla 120 cm yükseklikte konumlandırılmamalıdır. ATM bileti gibi nesnelere belirtilen uzanma mesafelerine uygun şekilde konumlandırılmıştır. - ATM derinliği: 25,5 – 61 cm aralığında yüksekliği zeminden en az 117 cm, en fazla 137 cm olmalıdır.	BEKLENEBİLİR	
C	Tekerlekli sandalye kullanıcılarının bir nesneye yandan ulaşmasını sağlayacak mesafeler optimum (yatayda 50 cm ve diğeyde 70-140 cm aralığı) ölçülerine uygundur.	BEKLENEBİLİR	

C	Tek olarak kullanılmayacak şekilde kapılarda (Kapı açılıp kapanma ve hidrolik kapama bakımına göre) tekerlekli sandalye kullanıcıların önden ya da yandan yaklaşımını engelleyen uygun boşluklar bırakılmıyor. (Kapı önünde bırakılacak boşluğun boyutları değişmektedir. (122 cm – 152,5 cm))	EYET	
Pencere			
C	Pencere kolunu ya da açma-kapama aparatları (tekerlekli sandalye kullanıcıları için) zeminden 90 ila 110 cm yükseklik aralığında ve rahatça açılıp kapanabilir niteliktedir.	HAYIR	TTU Tarzıyla Kayıtlı Olmayan 1993 tarihli Geçerli Etiler Etiler ve Anadoluhisari Kömürü Tarafından
A	Pencere altında yer alan parapet duvarı zeminden en fazla 80 cm yüksekliktedir.	HAYIR	TTU Tarzıyla Kayıtlı Olmayan 1993 tarihli Geçerli Etiler Etiler ve Anadoluhisari Kömürü Tarafından
C	Görme engelli bireyler için pencere altı parapet duvarı en az 15 cm yükseklikte olup pencerelerin önüne zeminden 90 cm yükseklikte koruyucu bar yerleştirilmiştir.	HAYIR	TTU Tarzıyla Kayıtlı Olmayan 1993 tarihli Geçerli Etiler Etiler ve Anadoluhisari Kömürü Tarafından
C	Açık konumdaki pencereler korutulu ile korunmaktadır.	HAYIR	TTU Tarzıyla Kayıtlı Olmayan 1993 tarihli Geçerli Etiler Etiler ve Anadoluhisari Kömürü Tarafından
C	Açık konumdaki pencereler için, pencere altı parapet yüksekliği en az 15-20 cm; pencere önüne yerleştirilen koruyucu barın zeminden yüksekliği 90 cm ölçülerine uygun niteliktedir. (Görme engelli için uygun değildir)	HAYIR	TTU Tarzıyla Kayıtlı Olmayan 1993 tarihli Geçerli Etiler Etiler ve Anadoluhisari Kömürü Tarafından
İç Mekanlarda Dolaşım			
C	İç mekanda 60 cm işlevler ulaştırabilir bir genişlikte yer almaktadır.	EYET	
C	Mekânlara ulaşım; yönlendirme tabakaları, sahil ve özel ayarlanabilir d emeklenmiştir.	HELBİTSE	
C	Geçiş alanlarında yönlendirme, kolunuzu 90 ila 120 cm yükseklikte tutmaktadır	HAYIR	TTU Tarzıyla Kayıtlı Olmayan 1993 tarihli Geçerli Etiler Etiler ve Anadoluhisari Kömürü Tarafından
C	Kötü yönlendirme alanlarında, duvarlar bir bordür ve kenar ayarlanabilir yapılmıştır	HAYIR	TTU Tarzıyla Kayıtlı Olmayan 1993 tarihli Geçerli Etiler Etiler ve Anadoluhisari Kömürü Tarafından
A	Yapı elemanlarının yön ve renkleri, yer aldıkları mekânın yönlendirme alanlarından ayrılmış bir şekilde olmalıdır.	EYET	
C	Tüm cam yüzeyler üzerinde, görsel açıdan TS 9111 Standartlarına uygun bulunmayan parke alanı işaretleri yer almaktadır.	HAYIR	
C	İhtiyaçları için özel işaretler sağlanabilir alanlar mevcuttur. (mekanlar arası saydam yüzey ayarlanabilir gibi)	EYET	
B	İç mekânda herhangi bir duvardan yapılan çıkıntı var ise, çıkıntı genişliği en fazla 10 cm ve bu çıkıntının yüksekliği 68,5-205 cm yükseklik aralığında (Çıkıntı zeminden 68,5 cm yükseklikten itibaren ve 205 cm yüksekliğin üstünde ise genişlik 80 ila 120 cm ile ilgili bir sınırlama yoktur.)	HELBİTSE	YOKTUR
Odalar			
C	Tüm odalar ve işlev mekânları ulaşılabilir bir genişlikte yer almaktadır	EYET	
C	Oda giriş kapıları tekerlekli sandalyenin geçmesi için genişliği en az 90 cm ölçülerinde olmalıdır.	EYET	
C	Oda girişinde yer alan duvarların etrafında en az 150x150 cm boyutunda ya da 150 cm çapında boş bir manevra alanı bırakılmaktadır.	EYET	
C	Koltuk ve yanıklar uygun ölçülerde (zeminden yüksekliği: 45 - 50 cm aralığında olmak).	EYET	
C	Tüm duvarlar, önden ve yandan yaklaşım ve uzama manevralarına göre uygundur (Önden yaklaşım için 58-122 cm, yandan yaklaşım için 25 cm-137 cm olmalıdır).	EYET	
C	Odalarda yer alan masalar için, masa altında en az 76 cm yükseklik - 49 cm derinlik ve 75 cm yüksekliğinde net boşluk bırakılmaktadır (Masa yükseklikleri 75 ila 86 cm aralığında olmalıdır).	EYET	
C	Odalarda yer alan masalar için, masa ile herhangi bir eleman arasında en az 91,5 cm boşluk bırakılmaktadır.	EYET	
İstak Hacimleri - Tavanlar			
C	Çalışma alanları, ofis ve yurtlar gibi çok kullanılan yapılarda en fazla 25 kg'da, diğer kamusal yapılarda ise en fazla 50 kg'da bir erkek ve bir kadın taşıma şartı sağlanmıştır.	EYET	
B	Tekerlekli sandalye kullanıcıları için kadın erkek olmak kullanımda olan erişilebilir bir tuvalet bulunmaktadır.	EYET	KADIN İÇİN VE ERKEK İÇİN AYRİ ENGELLİ TUVALETİ MEVCUTTUR
C	Tuvaletler ve bu mekânlara erişimi sağlayan yönlendirmeler kolay ulaşılabilir niteliktedir.	EYET	
C	Tekerlekli sandalyenin manevra yapabilmemesi için genişliği en az 150x150 cm alanında ya da 150 cm çapında boş bir alan mevcuttur.	EYET	
C	Kullanılan malzemeler, istak ve kuru olmak üzere her durumda kaymaz niteliktedir	EYET	
A	Kamu kullanımına açık istak hacimlerinde yer alan parke, mekânın farklı noktalarından ulaşılabilir, acil durum ekipmanları mevcuttur.	HAYIR	
C	Kamu yapısında yer alan istak hacimlerinde kapılar dışarı açılabilir şekilde olmalıdır.	EYET	
B	Tuvalet kabinlerinde yer alan kapılar, dışarı açılabilir ve kendi kendine kapanabilir niteliktedir.	EYET	

A.KALİTE GÜVENCE SİSTEMİ		C. ARAŞTIRMA, GELİŞTİRME
A.1. Misyon ve Stratejik Amaçlar		C.1. Araştırma Stratejisi
A.1.1. Misyon, vizyon, stratejik amaç ve hedefler		C.1.1. Kurumun araştırma politikası, hedefleri ve stratejisi
A.1.2. Kalite güvencesi, eğitim öğretim, araştırma geliştirme, toplumsal katkı ve yönetim sistemi politikaları		C.1.2. Araştırma-Geliştirme süreçlerinin yönetimi ve organizasyonel yapısı
A.1.3. Kurumsal performans yönetimi		C.1.3. Araştırmaların yerel/ bölgesel/ ulusal kalkınma hedefleriyle ilişkisi
A.2. İç Kalite Güvencesi		C.2. Araştırma Kaynakları
A.2.1. Kalite Komisyonu		C.2.1. Araştırma kaynakları: fiziki, teknik, mali
A.2.2. İç kalite güvencesi mekanizmaları (PUKÖ çevrimleri, takvim, birimlerin yapısı)		C.2.2. Üniversite içi kaynaklar (BAP)
A.2.3. Liderlik ve kalite güvencesi kültürü		C.2.3. Üniversite dışı kaynaklara yönelim (Destek birimleri, yöntemleri)
A.3. Paydaş Katılımı		C.2.4. Doktora programları (mezun sayıları, eğilimler) ve post-doc imkanları
A.3.1. İç ve dış paydaşların kalite güvencesi, eğitim ve öğretim, araştırma ve geliştirme, yönetim ve uluslararasılaşma süreçlerine katılımı		C.3. Araştırma Yetkinliği
A.4. Uluslararasılaşma		C.3.1. Öğretim elemanlarının araştırma yetkinliği ve araştırma yetkinliğinin geliştirilmesi
A.4.1. Uluslararasılaşma politikası		C.3.2. Öğretim elemanlarının araştırma yetkinliğini geliştirmeye yönelik Ortak programlar, ortak araştırma birimleri
A.4.2. Uluslararasılaşma süreçlerinin yönetimi ve organizasyonel yapısı		C.4. Araştırma Performansı
A.4.3. Uluslararasılaşma kaynakları		C.4.1. Öğretim elemanı performans değerlendirmesi
A.4.4. Uluslararasılaşma performansının izlenmesi ve iyileştirilmesi		C.4.2. Araştırma performansının değerlendirilmesi ve sonuçlara dayalı iyileştirilmesi
B.EĞİTİM - ÖĞRETİM		C.4.3. Araştırma bütçe performansı
B.1. Programların Tasarımı ve Onayı		D. TOPLUMSAL KATKI
B.1.1. Programların Tasarımı ve Onayı		D.1. Toplumsal Katkı Stratejisi
B.1.2. Program amaçları, çıktıları ve programın TYYÇ uyumu		D.1.1. Toplumsal katkı politikası, hedefleri ve stratejisi
B.1.3. Ders kazanımlarının program çıktıları ile eşleştirilmesi		D.1.2. Toplumsal katkı süreçlerinin yönetimi ve organizasyonel yapısı
B.1.4. Programın yapısı ve ders dağılım dengesi (Zorunlu-seçmeli ders dağılım dengesi; alan ve meslek bilgisi ile genel kültür dersleri dengesi, kültürel derinlik kazanma, farklı disiplinleri tanıma imkanları)		D.2. Toplumsal Katkı Kaynakları
B.1.5. Öğrenci iş yüküne dayalı tasarım		D.2.1. Kaynaklar
B.1.6. Ölçme ve değerlendirme		D.3. Toplumsal Katkı Performansı
B.2. Öğrenci Kabulü ve Gelişimi		D.3.1. Toplumsal katkı performansının izlenmesi ve iyileştirilmesi
B.2.1. Öğrenci kabulü ve önceki öğrenmenin tanınması ve kredilendirilmesi (Örgün eğitim, yaygın eğitim ve serbest öğrenme yoluyla edinilen bilgi ve beceriler)		E. YÖNETİM SİSTEMİ
B.2.2. Diploma, derece ve diğer yeterliliklerin tanınması ve sertifikalandırılması		E.1. Yönetim ve İdari Birimlerin Yapısı
B.3. Öğrenci Merkezli Öğrenme, Öğretme ve Değerlendirme		E.1.1. Yönetim modeli ve idari yapı
B.3.1. Öğretim yöntem ve teknikleri (Aktif, disiplinlerarası çalışma, etkileşimli, araştırma/öğrenme odaklı)		E.1.2. Süreç yönetimi
B.3.2. Ölçme ve değerlendirme (Öğrencilerin özelliklerine ve öğrenme düzeylerine göre farklılaştırılmış alternatif ölçme yöntem ve tekniklerine yer verme gibi)		E.2. Kaynakların Yönetimi
B.3.3. Öğrenci geri bildirimleri (Ders-öğretim üyesi-program-genel memnuniyet anketleri, talep ve öneri sistemleri)		E.2.1. İnsan kaynakları yönetimi
B.3.4. Akademik danışmanlık		E.2.2. Finansal kaynakların yönetimi
B.4. Öğretim Elemanları		E.3. Bilgi Yönetim Sistemi
B.4.1. Atama, yükseltme ve görevlendirme kriterleri		E.3.1. Entegre bilgi yönetim sistemi
B.4.2. Öğretim yetkinliği (Aktif öğrenme, ölçme değerlendirme, yenilikçi yaklaşımlar, materyal geliştirme, yetkinlik kazandırma ve kalite güvence sistemi)		E.3.2. Bilgi güvenliği ve güvenilirliği
B.4.3. Eğitim faaliyetlerine yönelik teşvik ve ödüllendirme		E.4. Destek Hizmetleri
B.5. Öğrenme Kaynakları		E.4.1. Hizmet ve malların uygunluğu, kalitesi ve sürekliliği
B.5.1. Öğrenme kaynakları		E.5. Kamuoyunu Bilgilendirme ve Hesap Verebilirlik
B.5.2. Sosyal, kültürel, sportif faaliyetler		E.5.1. Kamuoyunu bilgilendirme
B.5.3. Tesis ve altyapılar (Yemekhane, yurt, teknoloji donanımlı çalışma alanları, mediko vs.)		E.5.2. Hesap verme yöntemleri
B.5.4. Engelsiz üniversite		
B.5.5. Rehberlik, psikolojik danışmanlık ve kariyer hizmetleri		
B.6. Programların İzlenmesi ve Güncellenmesi		
B.6.1. Program çıktılarının izlenmesi ve güncellenmesi (Hazırlık okullarındaki dil eğitim programlarını da kapsamaktadır.)		
B.6.2. Mezun izleme sistemi		

İyileştirmenin İlgili YÖKAK Alt Ölçütünü İşaretleyiniz

İÇ KONTROL GÜVENCE BEYANI¹

Harcama yetkilisi olarak yetkim dahilinde;

Bu raporda yer alan bilgilerin güvenilir, tam ve doğru olduğunu beyan ederim.

Bu raporda açıklanan faaliyetler için idare bütçesinden harcama birimimize tahsis edilmiş kaynakların etkili, ekonomik ve verimli bir şekilde kullanıldığını, görev ve yetki alanım çerçevesinde iç kontrol sisteminin idari ve mali kararlar ile bunlara ilişkin işlemlerin yasallık ve düzenliliği hususunda yeterli güvenceyi sağladığımı ve harcama birimimizde süreç kontrolünün etkin olarak uygulandığını bildiririm.

Bu güvence, harcama yetkilisi olarak sahip olduğum bilgi ve değerlendirmeler, iç kontroller, iç denetçi raporları ile Sayıştay raporları gibi bilgim dahilindeki hususlara dayanmaktadır. Burada raporlanmayan, idarenin menfaatlerine zarar veren herhangi bir husus hakkında bilgim olmadığını beyan ederim.²(İTÜ Mimarlık Fakültesi – 15/Ocak/2021)



Prof. Dr. M. Murat GÜL
Dekan

¹Harcama yetkilileri tarafından imzalanan iç kontrol güvence beyanı birim faaliyet raporlarına eklenir.

² Harcama yetkilisinin herhangi bir çekincesi varsa bunlar liste olarak bu beyana eklenir ve beyanın bu çekincelerle birlikte dikkate alınması gerektiği belirtilir.