

İSTANBUL TEKNİK ÜNİVERSİTESİ

MİMARLIK FAKÜLTESİ

**BİRİM FAALİYET RAPORU
2021**

Ocak 2022

İÇİNDEKİLER

BİRİM YÖNETİCİSİNİN SUNUŞU	
I- GENEL BİLGİLER	
A. ÖZGÖREV VE ÖZGÖRÜŞ	1
B. YETKİ, GÖREV VE SORUMLULUKLAR	1
C. İDAREYE İLİŞKİN BİLGİLER.....	2
1. Fiziksel Yapı.....	4
2. Örgüt Yapısı.....	5
3. Bilgi ve Teknolojik Kaynaklar.....	7
4. İnsan Kaynakları	15
5. Sunulan Hizmetler.....	17
6. Yönetim ve İç Kontrol Sistemi	19
II- AMAÇ VE HEDEFLER.....	
A. İDARENİN AMAÇ VE HEDEFLERİ.....	20
B. TEMEL POLİTİKALAR VE ÖNCELİKLER	21
III-FAALİYETLERE İLİŞKİN BİLGİ VE DEĞERLENDİRMELER	
A. MALİ BİLGİLER	22
B. PERFORMANS BİLGİLERİ	22
IV-KURUMSAL KABİLİYET VE KAPASİTENİN DEĞERLENDİRİLMESİ.....	23
V- ÖNERİ VE TEDBİRLER.....	24
BÖLÜMLERİN KALİTE DEĞERLENDİRMESİ	26

-İÇ KONTROL GÜVENCE BEYANI

BİRİM YÖNETİCİSİ SUNUŞU

Mimarlık, Şehir ve Bölge Planlama, Endüstriyel Tasarım, İç Mimarlık ve Peyzaj Mimarlığı Bölümlerinden oluşan İTÜ Mimarlık Fakültesi'nin Stratejik Plan Raporu 2020-2021 Eğitim Öğretim Yılı verilerini kapsamaktadır.

İTÜ Mimarlık Fakültesi'nin genel stratejik amacı çağdaş, katılımcı, yenilikçi, uluslararası ölçekte rekabet edebilen ve disiplinlerarası çalışmayı destekleyen eğitimi; akademik/ıdari insan kaynakları yönetimini; araştırma, geliştirme ve teknoloji üretimini; uygulama alanlarını ve bunları destekleyecek mekânsal ve bilişsel altyapıyı geliştirmektir. Fakültemiz Stratejik Planda belirlenmiş hedeflere ulaşma doğrultusunda çalışmalarına devam etmektedir.

Saygılarımla,



Prof. Dr. M. Murat GÜL
Dekan

I- GENEL BİLGİLER**A. ÖZGÖREV ve ÖZGÖRÜŞ****Özgörev**

İTÜ Mimarlık Fakültesinin misyonu; çağdaş, katılımcı, araştırmacı, ulusal ve küresel düzeyde yenilikçi, rekabet edebilen niteliklerde disiplinlerarası çalışma pratiğine sahip meslek insanı ve akademisyen yetiştirmektir.

Özgörüş

İTÜ Mimarlık Fakültesinin vizyonu disiplinlerarası iş birliğine açık, yenilikçi ve girişimci, ulusal ve küresel düzeyde öncü bir kurum olmaktadır.

Değerler

- Karar alma süreçlerinde katılımcı ve şeffaftır.
- Kararlarını bilimsel yöntemlere, tam ve doğru bilgiye dayandırır.
- Kararlarını bilimsel yöntemlere, tam ve doğru bilgiye dayandırır.
- Hedeflerinde ulusal ve küresel düzeyde yenilikçiliği benimser.
- Eğitimde, bilimsel çalışmalarda ve projelerde disiplinlerarası yaklaşımı ve takım çalışmasını destekler.
- Toplumsal sorumluluğunun farkında doğal ve kültürel değerlere saygılı, etik duygusuna sahip ve çevreye saygılıdır.
- Çalışmalarda birey, aile, toplum ve çevre sağlığını bütüncül olarak gözetir.
- Sağlıklı iletişim ortamının oluşmasını destekler.

B. YETKİ, GÖREV VE SORUMLULUKLAR

İTÜ Mimarlık Fakültesi harcama yetki, görev ve sorumlulukları, 5018 Sayılı Kanun ile belirlenmiştir.

Yetki

Harcama yetkilisi; 5018 ve 5436 Sayılı Kamu Mali Yönetimi ve Kontrol Kanunları uyarınca harcama birimlerine tahsis edilen ödeneklerin kullanımında yetkilidir. Bütçeye ödenek tahsis edilen her bir harcama biriminin en üst yöneticisi harcama yetkilisidir. Ödenek verilen harcama yetkilileri tahsis edilen ödenek tutarında harcama yapabilir.

Görev

Harcama yetkilisinin görevi; ödeme emrini düzenlemek üzere gerçekleştirme görevlilerini görevlendirmek ve mevzuatta belirlenen esaslara uygun olarak harcama talimatı vermektir.

Sorumluluk

Harcama yetkilisi, harcama talimatlarının bütçe ilke ve esaslarına, kanun, tüzük ve yönetmelikler ile diğer mevzuata uygun olmasından, ödeneklerin etkili, ekonomik ve verimli kullanılmasından ve ayrıca bu kanun çerçevesinde yapmaları gereken diğer işlerden sorumludur.

C. İDAREYE İLİŞKİN BİLGİLER**• Tarihçesi**

İlk sivil mimar ve mühendislerin yetişmesi 1884'te "Hendese-i Mülkiye Mektebi"nin açılmasıyla başlamıştır. Daha önce askeri bir okul olan "Mühendishane-i Bahri-i Hümayun" dan yetişen askeri elemanların çoğu yurtda inşaat ve mimarlık işlerinden kullanılıyordu. "Hendese-i Mülkiye Mektebi"nin ilk programlarında yol, köprü ve çeşitli bina inşaatları karışık olarak yer almış ve "İnşaat-Mimarlık" tek meslek halinde kabul edilmiş

bulunmaktaydı. Okul 1909 yılında askeri idareden ayrılarak, “Nafia Nezareti” ne bağlanmış ve “Mühendis Ali” si olarak adlandırılmıştır. Mühendisliğin her dalında eleman yetiştiren okul Yol, Demiryolu, Su İşleri ve İnşaat-Mimarlık şubelerine ayrılmıştı. Üç yıllık ortak bir eğitimden sonra 4., 5. ve 6. sınıflarda öğrenciler ihtisas şubelerine ayrılarak, kol programlarına göre ders görüyordu. 1936 yılına kadar devam eden bu programda kura ile yapılan ihtisas ayırımının sakıncaları anlaşılmış ve mimar olacaklar için ortak eğitim sırasında daha yararlı bilgiler verilebileceği düşünülerek üç yıllık süre iki yıla indirilmiş, şubelere girmek isteyenler önceleri kur’a ve daha sonra özel sınava tabi tutulmuşlardır.

“Yüksek Mühendis Mimar” yetiştiren mimarlık şubesi ilk mezunlarını 1940 yılından itibaren vermeye başlamıştır. 1940’tan sonra ise mimarlık şubesi derslerinin birinci sınıftan ayrılmasına ve özel program uygulanmasına karar verilmiştir.

1944 yılında çıkan Üniversiteler Kanunu ile 6 yıllık eğitim yapan “Yüksek Mühendis Mektebi” on yarıyıl öğretim yapan ve “İstanbul Teknik Üniversitesi” adıyla özerk bir öğretim kuruluşu olmuştur. Böylece “Mimari Şubesi” de tamamen ayrı bir öğretim programı uygulayan “Mimarlık Fakültesi” ne dönüşmüş ve kadrolarını genişletmiştir.

Bir yandan İkinci Dünya Savaşı sırasında mimarlık öğretimi alanındaki reform zorunluluğu, öte yandan da öğretim kadrosunun genişlemiş olması nedenleri ile 1955-60 yılları arasında yapılan reform çalışmaları sonucunda eğitim ve öğretim programları geliştirilmiştir. 1973 yılında ise Fakülte’deki beş bilim dalı içinde mevcut bazı paralel kürsüler kaldırılarak, yerlerine yine beş bilim dalı içinde çalışma alanları daha belirginleşen on üç kürsü oluşturulmuştur. 1974-75 yılından itibaren de İ.T.Ü.’deki ve dolayısıyla Mimarlık Fakültesi’ndeki on yarıyıllık öğretim süresi değiştirilerek, yerine sekiz yarıyıllık Lisans ve en az iki, en çok dört yarıyıllık Lisans Sonrası öğretim programları uygulamaya konmuştur.

Fakülte bünyesinde, 1983 yılında Şehir ve Bölge Planlama Bölümü, 1993 yılında Endüstriyel Tasarım Bölümü ve 2002 yılında Peyzaj Mimarlığı ve İç Mimarlık Bölümleri (YÖK Başkanlığı, Yürütme Kurulu’nun 4.1.2002 tarihli toplantısında uygun bulunmuştur) kurulmuş ve yüksek öğrenime başlamıştır.

- **Yerleşkesi**

İTÜ Mimarlık Fakültesi 52.252 m² toplam alanı bulunan İstanbul Teknik Üniversitesi’ne tahsisli hazine arazisi olan Taşkışla Yerleşkesini, İTÜ Sürekli Eğitim Merkezi, İTÜ Rektörlüğü Güzel Sanatlar Bölümü ile birlikte kullanmaktadır. Taşkışla Yerleşkesi konumu, şehrin ana merkezine yakınlığı, diğer şehir içi yerleşkelerle yakın olması (Maçka ve Gümüşsuyu) ve metro ile Maslak Yerleşkesine kolay ulaşılabilir olması yerleşkenin önemli avantajlarıdır. Yerleşkenin peyzaj bakımı, aydınlatma ve güvenlik sorunlarının çözümü istikametinde yapılan ihale ile restorasyon işlemine başlanmış ve bir bütün olarak bina çağdaş bir eğitim kurumu misyonunu yerine getirecek fiziki koşullara kavuşturulmaktadır.

- **Mevzuatı**

Fakültemizin kuruluşu ve faaliyetleri; 2547 Sayılı Yükseköğretim, 2914 Sayılı Yükseköğretim Personel, 2809 Sayılı Yükseköğretim Kurumları Teşkilatı, 657 Sayılı Devlet Memurları Kanunu ile yapılan harcamalar ise 5018 Sayılı Kanun ile belirlenmiştir.

MEVZUAT	TÜRÜ	Kabul Tarihi
5761 Kuruluş Kanunu	Kanun	1944
2547 YÖK Kanunu	Kanun	04.11.1981
2914 Yükseköğretim Personel Kanunu	Kanun	11.10.1983
657 Devlet Memurları Kanunu	Kanun	14.07.1965
5018 Sayılı Kanun	Kanun	10.12.2003

1-FİZİKSEL YAPI

Tablolar, 31.12.2021 verilerini içermektedir.

Birim alanı	
	Yüzölçümü (m ²)
Kapalı alan	35.100
Açık alan	40.950
Toplam	76.050

Eğitim Alanları	
	Alan (m ²)
Derslik	6061,6
Laboratuvar	776,1
Toplam	6837,7

Sosyal Alanlar		
	Sayı	Alan(m ²)
Kantinler	4	488,8
Kafeteryalar	-	-
Yemekhaneler	2	637,2
Toplam	6	1126

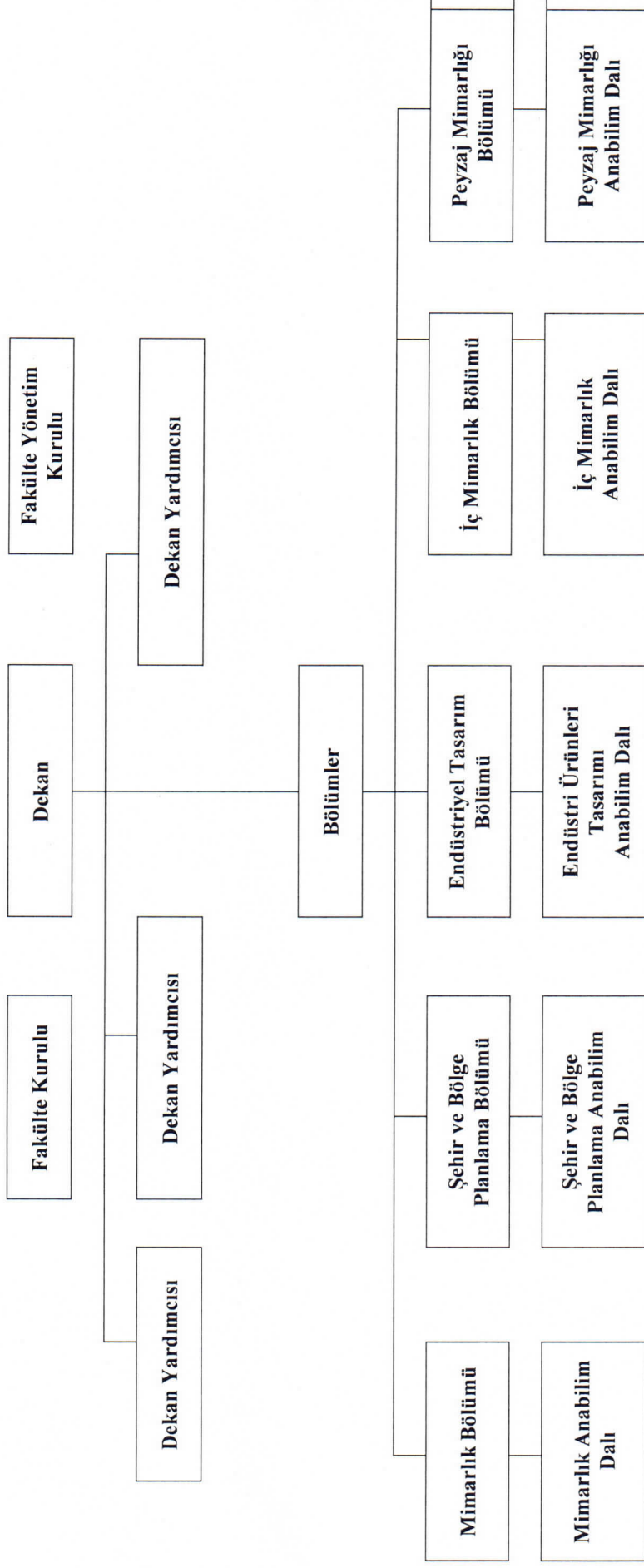
Toplantı ve Konferans Salonları		
	Sayı	Alan (m ²)
Toplantı	2	86,1
Konferans	3	668,3
Toplam	5	754,4

Akademik-İdari Personel Hizmet Alanları		
	Kapalı alan (m ²)	Kullanan Sayısı
Akademik Personel Çalışma Ofisi	3529,4	271
İdari Personel Çalışma Ofisi	419,5	21
Toplam	3948,9	292

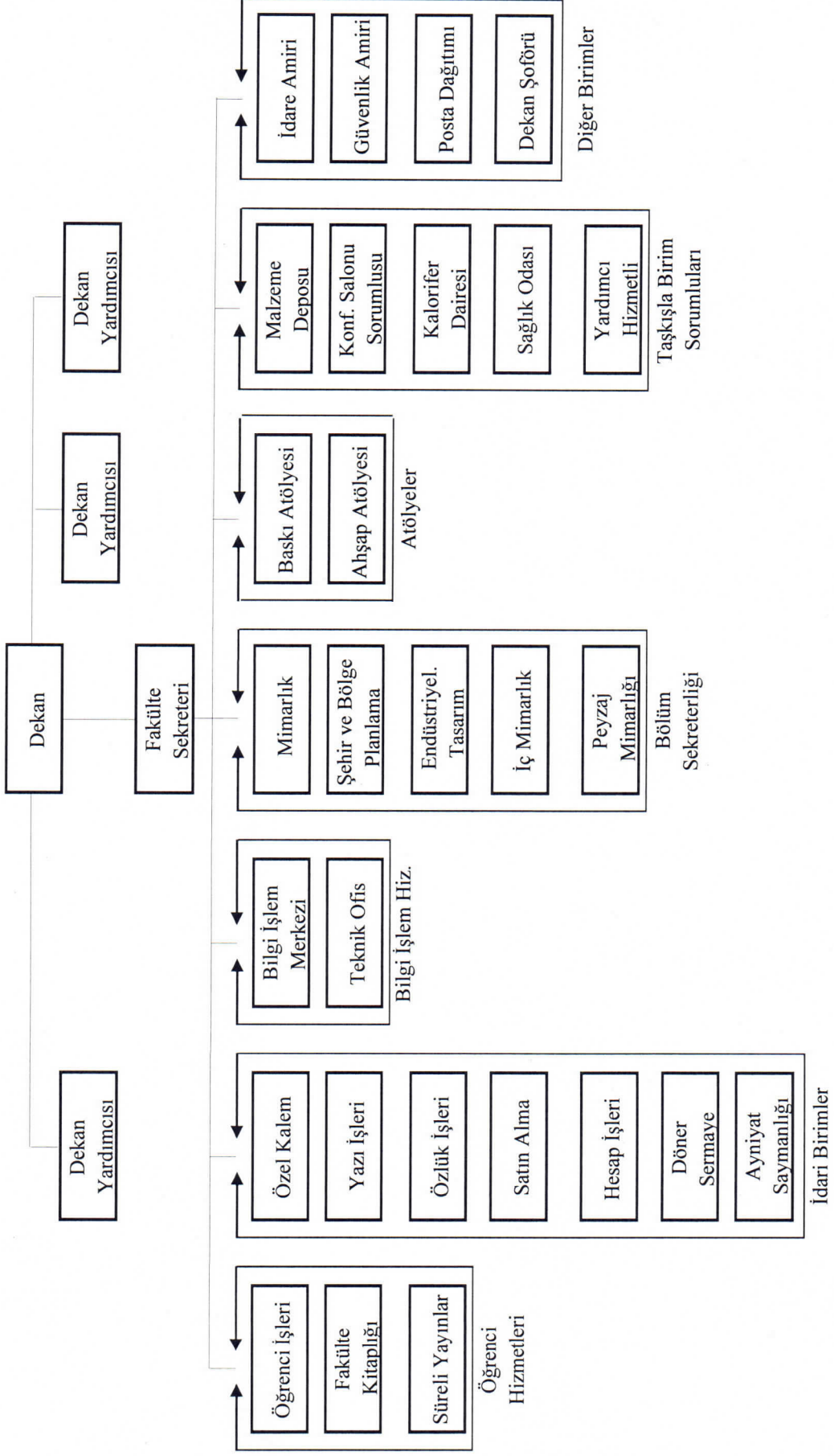
Ambar, Arşiv ve Atölye Alanları		
	Sayı	Alan (m ²)
Ambar	-	-
Arşiv	1	446,1
Atölye	2	203,85
Toplam	3	649,95

2. ÖRGÜT YAPISI

İSTANBUL TEKNİK ÜNİVERSİTESİ MİMARLIK FAKÜLTESİ AKADEMİK ÖRGÜT YAPISI



İSTANBUL TEKNİK ÜNİVERSİTESİ MİMARLIK FAKÜLTESİ İDARİ ÖRGÜT YAPISI



3. BİLGİ VE TEKNOLOJİK KAYNAKLAR

3.1. Yazılımlar

Üniversite genelinde tüm laboratuvarlarda yüklü olan programlar BIM 1’de kullanılmaktadır. Bunlar:

Üniversite genelinde yüklü olan programlar (BIM 1, BIM 2)

Abaqus 2019	Matlab2020b	Autodesk Fusion 360
Ansys 2021 R1	Microsoft Office 2019	Autodesk Revit 2022
ArcGIS Pro 2.5	Microsoft Office Visio 2019	Bentley Maxsurf 20 v8i
ArcSwat	MikTex	Bentley Microstation
Arena v11	Minitab16	Code Composer Studio
Aspen 8.8	MongoDB	Code::Blocks
Autocad 2022	MS Office Project 2019	Dev-C++
Phoenics 2010	Netcad 7.7 GIS	NVivo 12
Phyton 3.7	Netbeans IDE 8.2	NX Nastran
Plato	Dynamito Sumo 16	OpenOffice
Plaxis 2D 2019	Eghas 8	SAP 2000 18
GMT Generic Mapping Tools	EPANET	SciDAVis
Grapher v9	ETABS2015	Surfer v9
IronPython Console	FEMM 4.2	Visual Studio Code
KNIME Analytics Platform	Solidworks 2017	WXmaxima
Lisrel 9.30	SPSS 27	Zoom
LyX	STATA/IC 16	

İlaveten kullanılan programlar (BIM 1, BIM 2)

GeoDa 1.12.1	QGIS 3.8	R Studio 3.5.2
GIMP 2.10.8	Rhinoceros 6	
Google Earth Pro 7.3.2	R v3.5.2	
JetBrains PyCharm 2018.3.4	SharpDevelop 5.1	

3.2. Bilgisayarlar

Bilgisayarlar	
	Sayı
Masa üstü bilgisayar Sayısı	447
Taşınabilir bilgisayar Sayısı	571
Toplam	1018

3.3. Kütüphane Kaynakları

Kütüphane Kaynakları	Sayısı
Kitap Sayısı	34.830 Kitap, 2.379 Tez
Periyodik Yayın Sayısı	116 abone dergi (55 adet basılı, 8 adet basılı/elektronik, 53 adet elektronik dergi) + 9336 ciltli yayın
Elektronik Yayın Sayısı	55.218 E- Dergi, 450.568 E- Kitap Merkez kütüphane sistemi içerisinde mevcuttur.
Optik Yayın Sayısı	6 Vcd, 78 Dvd
Diğerleri	94 video kaset
Toplam	46.839 (Mimarlık Fakültesi Kütüphanelerine ait)
İTÜ Mimarlık Fakültesinde 2 adet kütüphane bulunmaktadır. Mimarlık Fakültesi Prof. Doğan Kuban Kütüphanesi - Süreli Yayınlar Kitaplığı	

3.4- Diğer Bilgi ve Teknolojik Kaynaklar

Cinsi	İdari Amaçlı (Adet)	Eğitim Amaçlı (Adet)	Araştırma Amaçlı (Adet)
Çim Biçme Makineleri ve Traktörler	1		
Motorlu Tırpanlar	1		
Ofset Baskı Makineleri		1	
Zımba Dikiş Makineleri		1	
Sarsma Makineleri		1	
Matbaa Tipi Kağıt Kesme Giyotinleri		2	
Çalışma Tezgahları		8	
Harç Makineleri		1	
Demir Bükme ve Kesme Makineleri		1	
Çivileme Makineleri		1	
Raptiyeleme Zımbalama Makineleri		1	
Briket İmalinde Kullanılan Makineler		1	
Harç Tekne ve Kalıpları		22	
Diğer İnşaat Makineleri		2	
Su Terazileri		1	
Diğer İnşaat Aletleri		2	
Diğer İnşaat Makineleri ve Aletleri		1	
Torna Tezgahları ve Makineleri		14	
Bileme Makineleri		3	
Bükme ve Kıvrma Makineleri		4	
Kopya Makineleri		1	
Diş Çentik Açma Makineleri		1	
Freze Tezgahları ve Makineleri		11	
Taşlama Makineleri		8	
Zımparalama Makineleri		20	
Öğütme (Değirmenler) Kırma ve Doldurma Makineleri		2	
Palanya Tezgahları ve Makineleri		1	
Pres Makineleri		1	
Matkap Makineleri		35	
Kaynak Makinesi		8	
Taş Kesme Makineleri		2	
Kesme Makinesi		6	
Genel Amaçlı Diğer Atölye Makineleri		15	
Anahtar Takımları		55	
Sac Kesme Makasları		2	
Isı Tabancaları		2	
Perçin Tabancaları		3	
Mengeneler		17	
Diğer Genel Amaçlı Atölye Alet ve Gereçleri		6	
Yapıştırma Makineleri		1	
Motorlu Testere		8	
Kesim Makineleri		6	
Palanyalar		3	
Puantalama Makinesi		1	
Şerit Makinesi		2	
Kıl Testere		19	
Takım Bileme Makinesi		2	
3 Eksenli CNC Makinesi		1	
Zımpara Tabancası		10	
El Palanyası		2	
Akülü Vidalama Makinesi		2	

Polisaj Makinesi		1	
Gönye Makinesi		1	
Kalınlık Makinesi		1	
Toz Emme Makinesi		3	
3800 Gold Çizerli Yatar Daire		1	
Tezgah Üstü Yatar Daire Testere		1	
Dekopaj Testere		2	
Tekstil Makineleri ve Aletleri		1	
Karot Makinesi		1	
Kırma Makinesi		1	
Kompresörler		6	
Dizel Jeneratör		1	
Line Kesintisiz Güç Kaynağı		30	
Online Kesintisiz Güç Kaynağı		1	
Zemin Süpürme Makineleri	6		
Zemin Yıkama Makineleri	2		
Buzdolapları	7		
Mikserler		2	
Ağırlık Ölçme Cihaz, Alet ve Ekipmanları			11
Uzunluk Ölçme Cihaz ve Aletler			26
Mesafe ve Yükseklik Ölçme Cihaz ve Aletleri			33
Diğer Hassas Ölçü Aletleri			2
Geçirgenlik Ölçme Aleti			1
Hacim Ölçme Cihaz ve Aletleri			2
Nem ve Yoğunluk Ölçme ve Kontrol Cihazları			17
Güç Ölçerler			2
Gürültü Ölçerler			2
Kaydediciler			6
Veri Toplayıcılar			2
Işık Ölçerler			1
Ses Seviye Ölçerler			5
Diğer Akustik ve Elektro Akustik Cihazlar (Ölçüm ve Kayıt)			1
Lazerler			6
Etüvler, İnkübatörler ve Durulayıcı Kurutucular			7
Basınç Ölçme Cihazları			5
Hız Ölçüm Cihazları			3
Laboratuvar Tipi Fırınlar			3
Laboratuvar Tipi Isıtıcılar ve Isı Reflektörleri			6
Rüzgar Ölçüm Setleri			1
Rüzgar Türbinleri			1
Hava İstasyonları			1
Global Radyasyon Ölçüm Cihazı			1
GPS Cihazları ve Kayıtçılar			1
Toprak Ölçüm Araçları			1
Araştırma Ve Üretim Amaçlı Cihaz Ve Aletler			9
Müzik Aletleri ve Aksesuarları		1	
Gaz Maskeleri		12	
Data Eldivenler		2	
Derin Dondurucular		3	
Turnikeli Geçiş Sistemleri		8	
Dedektörler ve Sensörler		2	
Dijital Kayıt Sistemleri		3	
Diğer Güvenlik Kamera Sistemleri		10	
Diğer Kontrol ve Güvenlik Sistemleri		2	
Yangın Söndürme Cihazları		78	

Masaüstü Bilgisayar	37	410	
Ekranlar	37	344	
Taşınabilir Bilgisayar		571	
Harici CD ve DVD Yazıcıları ve Okuyucuları		4	
Barkod Yazıcılar ve Okuyucular, Optik Okuyucular	1	3	
Yazıcılar	28	216	
Tarayıcılar	7	54	
Çiziciler		2	
Harici Yedekleme Cihazları		159	
Diğer Bilgisayar Çevre Birimleri		25	
Fotokopi Makineleri	2	7	
Faks Cihazları	1		
Modemler (SDH ve Erişim Cihazları)		48	
Swichler (Anahtarlar)		40	
Hublar		8	
İletişim Ağ Cihazları		49	
Diğer Network Cihazları		27	
Projektörler (Projeksiyon Cihazları)		107	
Tepegözler (Slayt Cihazları)		3	
Projeksiyon Perdeleri		26	
Müzik Çalarlar ve Kaydediciler ile Donanımları		8	
Televizyonlar		14	
Videolar		3	
Video Konferans Kameraları		2	
Mikrofonlar		2	
Yön Bulma Cihazları		5	
Dijital Ses ve Görüntü Kaydediciler		4	
Gece Görüş Kameraları		3	
Sürekli Çekim Kameraları		13	
Dijital Kameralar		19	
Fotoğraf Makineleri		87	
Klimalar	22		
Evrak İmha Makineleri	4		
İnsansız Hava Aracı		2	
TOPLAM	156	2759	156

Laboratuvarlar

Laboratuvarlar	
Laboratuvar ismi	Alan (m ²)
İnovasyon ve Modelleme Laboratuvarı	79
Yapı Fiziki ve Çevre Kontrolü Lab.	378,8
Yapı Malzemesi Lab.	91,7
Mimari Koruma Laboratuvarı	67,5
Hızlı Prototipleme ve Metal İşleme Laboratuvarı	82,5
ITU İstanbulON Urban Mobility Lab (İstanbulON - İTÜ Kentsel Hareketlilik Laboratuvarı)	28,5
Peyzaj Mimarlığında Teknoloji, Ekoloji ve Tasarım Araştırmaları Laboratuvarı	19,6
Takı Tasarımı Uygulama Atölyesi	32
Endüstriyel Tasarım Uygulama Atölyesi	99
Dijital Fabrikasyon Laboratuvarı	109
TOPLAM	987,6

31.12.2021 Tarihi İtibariyle Taşınır ve Taşınmaz Mal Programında Kayıtlı Bulunan Birim Envanteri

	Cinsi	Sayısı
•	Çim Biçme Makineleri ve Traktörler	1
•	Motorlu Tırpanlar	1
•	Ofset Baskı Makineleri	1
•	Zimba Dikiş Makineleri	1
•	Sarsma Makineleri	1
•	Matbaa Tipi Kağıt Kesme Giyotinleri	2
•	Çalışma Tezgahları	8
•	Harç Makineleri	1
•	Demir Bükme ve Kesme Makineleri	1
•	Çivileme Makineleri	1
•	Raptiyeleme Zımbalama Makineleri	1
•	Briket İmalinde Kullanılan Makineler	1
•	Harç Tekne ve Kalıpları	22
•	Diğer İnşaat Makineleri	2
•	Su Terazileri	1
•	Diğer İnşaat Aletleri	2
•	Diğer İnşaat Makineleri ve Aletleri	1
•	Torna Tezgahları ve Makineleri	14
•	Bileme Makineleri	3
•	Bükme ve Kıvrıma Makineleri	4
•	Kopya Makineleri	1
•	Diş Çentik Açma Makineleri	1
•	Freze Tezgahları ve Makineleri	11
•	Taşlama Makineleri	8
•	Zımparalama Makineleri	20
•	Öğütme (Değirmenler) Kırma ve Doldurma Makineleri	2
•	Palanya Tezgahları ve Makineleri	1
•	Pres Makineleri	1
•	Matkap Makineleri	35
•	Kaynak Makinesi	8
•	Taş Kesme Makineleri	2
•	Kesme Makinesi	6
•	Genel Amaçlı Diğer Atölye Makineleri	15
•	Anahtar Takımları	55
•	Sac Kesme Makasları	2
•	Isı Tabancaları	2
•	Perçin Tabancaları	3
•	Mengeneler	17
•	Diğer Genel Amaçlı Atölye Alet ve Gereçleri	6
•	Yapıştırma Makineleri	1
•	Motorlu Testereler	8
•	Kesim Makineleri	6
•	Palanyalar	3
•	Puantalama Makinesi	1
•	Şerit Makinesi	2
•	Kıl Testere	19
•	Takım Bileme Makinesi	2
•	3 Eksenli CNC Makinesi	1
•	Zımpara Tabancası	10
•	El Palanyası	2
•	Akülü Vidalama Makinesi	2
•	Polisaj Makinesi	1
•	Gönye Makinesi	1

• Kalınlık Makinesi	1
• Toz Emme Makinesi	3
• 3800 Gold Çizerli Yatar Daire	1
• Tezgah Üstü Yatar Daire Testere	1
• Dekopaj Testere	2
• Tekstil Makineleri ve Aletleri	1
• Karot Makinesi	1
• Kırma Makinesi	1
• Kompresörler	6
• Dizel Jeneratör	1
• Line Kesintisiz Güç Kaynağı	30
• Online Kesintisiz Güç Kaynağı	1
• Zemin Süpürme Makineleri	6
• Zemin Yıkama Makineleri	2
• Buzdolapları	7
• Mikserler	2
• Ağırlık Ölçme Cihaz, Alet ve Ekipmanları	11
• Uzunluk Ölçme Cihaz ve Aletler	26
• Mesafe ve Yükseklik Ölçme Cihaz ve Aletleri	33
• Diğer Hassas Ölçü Aletleri	2
• Geçirgenlik Ölçme Aleti	1
• Hacim Ölçme Cihaz ve Aletleri	2
• Nem ve Yoğunluk Ölçme ve Kontrol Cihazları	17
• Güç Ölçerler	2
• Gürültü Ölçerler	2
• Kaydediciler	6
• Veri Toplayıcılar	2
• Işık Ölçerler	1
• Ses Seviye Ölçerler	5
• Diğer Akustik ve Elektro Akustik Cihazlar (Ölçüm ve Kayıt)	1
• Lazerler	6
• Etüvler, İnkübatörler ve Durulayıcı Kurutucular	7
• Basınç Ölçme Cihazları	5
• Hız Ölçüm Cihazları	3
• Laboratuvar Tipi Fırımlar	3
• Laboratuvar Tipi Isıtıcılar ve Isı Reflektörleri	6
• Rüzgar Ölçüm Setleri	1
• Rüzgar Türbinleri	1
• Hava İstasyonları	1
• Global Radyasyon Ölçüm Cihazı	1
• GPS Cihazları ve Kayıtçılar	1
• Toprak Ölçüm Araçları	1
• Araştırma Ve Üretim Amaçlı Cihaz Ve Aletler	9
• Müzik Aletleri ve Aksesuarları	1
• Gaz Maskeleri	12
• Data Eldivenler	2
• Derin Dondurucular	3
• Turnikeli Geçiş Sistemleri	8
• Dedektörler ve Sensörler	2
• Dijital Kayıt Sistemleri	3
• Diğer Güvenlik Kamera Sistemleri	10
• Diğer Kontrol ve Güvenlik Sistemleri	2
• Yangın Söndürme Cihazları	78
• Masaüstü Bilgisayar	447
• Ekranlar	381
• Taşınabilir Bilgisayar	571

• Harici CD ve DVD Yazıcıları ve Okuyucuları	4
• Barkod Yazıcılar ve Okuyucular, Optik Okuyucular	4
• Yazıcılar	244
• Tarayıcılar	61
• Çiziciler	2
• Harici Yedekleme Cihazları	159
• Diğer Bilgisayar Çevre Birimleri	25
• Fotokopi Makineleri	9
• Faks Cihazları	1
• Modemler (SDH ve Erişim Cihazları)	48
• Swichler (Anahtarlar)	40
• Hublar	8
• İletişim Ağ Cihazları	49
• Diğer Network Cihazları	27
• Projektörler (Projeksiyon Cihazları)	107
• Tepegözler (Slayt Cihazları)	3
• Projeksiyon Perdeleri	26
• Müzik Çalarlar ve Kaydediciler ile Donanımları	8
• Televizyonlar	14
• Videolar	3
• Video Konferans Kameraları	2
• Mikrofonlar	2
• Yön Bulma Cihazları	5
• Dijital Ses ve Görüntü Kaydediciler	4
• Gece Görüş Kameraları	3
• Sürekli Çekim Kameraları	13
• Dijital Kameralar	19
• Fotoğraf Makineleri	87
• Klimalar	22
• Evrak İmha Makineleri	4
• İnsansız Hava Aracı	2
• TOPLAM	3071

4. İNSAN KAYNAKLARI

Akademik Personel

Tablolar, 31.12.2021 verilerini içerecektir.

Akademik Personel					
	Kadroların Doluluk Oranına Göre			Kadroların İstihdam Şekline Göre	
	Dolu	Boş	Toplam	Tam Zamanlı	Yarı Zamanlı
Profesör	46		46	46	
Doçent	27		27	27	
Dr.Öğr.Üyesi	45		45	45	
Öğretim Görevlisi	18		18	18	
Okutman	-		-	-	
Eğitim- Öğretim Planl.	-		-	-	
Araştırma Görevlisi	89		89	89	
Uzman	-		-	-	
Toplam	225		225	225	

Yabancı Uyruklu Öğretim Elemanları			
Unvan	Geldiği Ülke	Çalıştığı Bölüm	Kişi Sayısı
Dr. Öğr. Üyesi Ikhwan KIM	Güney Kore	Peyzaj Mimarlığı	1
Dr. Öğr. Üyesi M. Stefan BITTERMANN	Almanya	Mimarlık	1
Dr. Öğr. Üyesi Miyuki AOKI (GIRARDELLI)	Japonya	Mimarlık	1
Toplam			3

Akademik Personelin Yaş İtibariyle Dağılımı						
	21-25 Yaş	26-30 Yaş	31-35 Yaş	36-40 Yaş	41-50 Yaş	51- Üzeri
Kişi Sayısı	4	54	23	19	62	63
Yüzde	1,77	24	10,22	8,44	27,55	28

Akademik Personelin Kadın – Erkek Dağılımı			
Ünvanı	Kadın	Erkek	Toplam
Profesör	34	12	46
Doçent	19	8	27
Yrd. Doçent	26	19	45
Öğretim Görevlisi	11	7	18
Okutman	-	-	
Araştırma Görevlisi	62	27	89
Uzman	-	-	
Toplam	152	73	225
Yüzde	67,6	32,4	100

İdari Personel

Tablolar, 31.12.2021 verilerini içerecektir.

İdari Personel (Kadroların Doluluk Oranına Göre)			
	Dolu	Boş	Toplam
Genel İdari Hizmetler	24	24	48
Sağlık Hizmetleri Sınıfı			
Teknik Hizmetleri Sınıfı	11	8	19
Eğitim ve Öğr.Hizm Sınıfı			
Avukatlık Hizm. Sınıfı			
Yardımcı Hizmetli	4	5	9
Toplam	39	37	76

İdari Personelin Eğitim Durumu					
	İlköğretim	Lise	Ön Lisans	Lisans	Y.L. ve Dokt.
Kişi Sayısı	3	3	7	20	6
Yüzde	7,70	7,69	17,95	51,28	15,38

İdari Personelin Hizmet Süresi						
	1-3 Yıl	4-6 Yıl	7-10 Yıl	11-15 Yıl	16-20 Yıl	21-Üzeri
Kişi Sayısı	1	2	14	5	2	15
Yüzde	2,56	5,13	35,90	12,82	5,13	38,46

İdari Personelin Yaş İtibariyle Dağılımı						
	21-25 Yaş	26-30 Yaş	31-35 Yaş	36-40 Yaş	41-50 Yaş	51- Üzeri
Kişi Sayısı	0	1	6	10	15	7
Yüzde	0	2,56	15,38	25,64	38,46	17,95

Personelin Kadın-Erkek Dağılımı		
	Kadın	Erkek
Kişi Sayısı	15	24
Yüzde	38,46	61,54

5. SUNULAN HİZMETLER

2020-2021 EĞİTİM-ÖĞRETİM YILI TÜM LİSANS PROGRAMLARININ LİSTESİ

Lisans Eğitim Programları			
Lisans Programları		Uluslararası Ortak Lisans Programları	
1.	End. Ürünleri Tasarımı (ING)	1.	Mimarlık (İngilizce) Uluslararası Saraybosna Üniversitesi)
2.	Endüstri Ürünleri Tasarımı	2.	
3.	İç Mimarlık	3.	
4.	Mimarlık	4.	
5.	Mimarlık (ING)	5.	
6.	Peyzaj Mimarlığı	6.	
7.	Peyzaj Mimarlığı (ING)	7.	
8.	Şehir ve Böl. Plan.(ING)	8.	
9.	Şehir ve Bölge Planlaması	9.	
Toplam	9	1	

Lisansüstü Eğitim Programları			
Tezli Yüksek Lisans Programları		Tezsiz Yüksek Lisans Programları	
1.	Mimari Tasarım Tezli Yüksek Lisans Programı	1.	Mimarlık Tezsiz Yüksek Lisans Programı
2.	Çevre Kontrolü ve Yapı Teknolojisi Tezli Yüksek Lisans Programı	2.	Restorasyon Tezsiz Yüksek Lisans Programı
3.	Mimarlık Tarihi Tezli Yüksek Lisans Programı	3.	İnşaat Projeleri Yönetimi Tezsiz Yüksek Lisans İkinci Öğretim Programı
4.	Restorasyon Tezli Yüksek Lisans Programı	4.	Cephe Tasarımı ve Teknolojisi Tezsiz Yüksek Lisans İkinci Öğretim Programı
5.	Proje ve Yapım Yönetimi Tezli Yüksek Lisans Programı		
6.	Mimari Tasarımda Bilişim Tezli Yüksek Lisans Programı		
7.	Oyun ve Etkileşim Teknolojileri Tezli Yüksek Programı		
8.	Endüstriyel Tasarım Tezli Yüksek Lisans Programı		
9.	İç Mimari Tasarım Tezli Yüksek Lisans Programı		
10.	Peyzaj Mimarlığı Tezli Yüksek Lisans Programı		
11.	Gayrimenkul Geliştirme Tezli Yüksek Lisans Programı		
12.	Kentsel Tasarım Tezli Yüksek Lisans Programı		
13.	Sanat Tarihi Tezli Yüksek Lisans Programı		

14.	Şehir Planlama Tezli Yüksek Lisans Programı		
15.	Bölge Planlama Tezli Yüksek Lisans Programı		
Toplam	15		4

Doktora Programları	
1.	Mimari Tasarım Doktora Programı
2.	Yapı Bilimleri Doktora Programı
3.	Mimarlık Tarihi Doktora Programı
4.	Restorasyon Doktora Programı
5.	Proje ve Yapım Yönetimi Doktora Programı
6.	Mimari Tasarımda Bilişim Doktora Programı
7.	Şehir ve Bölge Planlama Doktora Programı
8.	Endüstriyel Tasarım Doktora Programı
9.	Peyzaj Mimarlığı Doktora Programı
10.	Sanat Tarihi Doktora Programı
Toplam	10

2020-2021 Eğitim-Öğretim Yılı Birim program sayılarına ait sayısal bilgiler aşağıdaki tablolarda gösterilmektedir.

Öğrenci sayıları

Lisans Öğrenci Sayıları			Toplam
Bölüm Adı	E	K	
Endüstri Ürünleri Tasarımı (ING)	101	240	341
Endüstri Ürünleri Tasarımı-Türkçe (Afla Gelen Öğrenciler)	1		1
Endüstri Ürünleri Tasarımı	13	10	23
Endüstriyel Tasarım (ING)	21	47	68
İç Mimarlık	92	295	387
Mimarlık	419	493	912
Mimarlık (ING)	175	276	451
Mimarlık-Türkçe (Afla Gelen Öğrenciler)	4	2	6
Peyzaj Mimarlığı	3	7	10
Peyzaj Mimarlığı (ING)	65	241	306
Şehir ve Bölge Planlama (ING)	86	208	294
Şehir ve Bölge Planlama-Türkçe (Afla Gelen Öğrenciler)	1		1
Şehir ve Bölge Planlama	113	255	368
Şehir ve Bölge Planlama (Yandal)	2	1	3
Toplam	1096	2075	3171

Lisansüstü Eğitim Enstitüsü	Tezli	Tezsiz	Doktora Tezli	Genel Toplam
İç Mimari Tasarım Uluslar. (YL)	24			24
Mimarlık (DR)			425	425
Mimarlık (YL)	323	60		383
Peyzaj Mimarlığı (DR)			48	48
Peyzaj Mimarlığı (YL)	56			56
Şehir ve Bölge Planlama (DR)			161	161
Şehir ve Bölge Planlama (YL)	158			158
Endüstri Ürünleri Tasarım (DR)			70	70
Endüstri Ürünleri Tasarım (YL)	63			63
TOPLAM	624	60	704	1388

Yabancı Dil Eğitimi Gören Hazırlık Sınıfı Öğrenci Sayıları			
Bölüm Adı	K	E	Toplam
Endüstri Ürünleri Tasarımı (ING)	1		1
Endüstriyel Tasarım (ING)	42	19	61
İç Mimarlık	59	10	69
Mimarlık	82	30	112
Mimarlık (ING)	48	20	68
Peyzaj Mimarlığı (ING)	62	20	82
Şehir ve Bölge Planlama (ING)	45	20	65
Şehir ve Bölge Planlama	48	31	79
TOPLAM	387	150	537

DESTEK HİZMETLERİ

Sağlık Hizmetleri

Fakültemiz binasında İTÜ Sağlık Kültür ve Spor Daire Başkanlığına bağlı bir adet Sağlık Odası mevcuttur.

Beslenme Hizmetleri

Fakültemiz binasında İTÜ Sağlık Kültür ve Spor Daire Başkanlığına bağlı 1 adet Öğrenci yemekhanesi ve 1 adet Akademik / İdari Personel yemekhanesi mevcuttur.

Kütüphane Hizmetleri

Fakültemizde 1 adet Genel Kütüphane ve 1 adet Süreli Yayınlar Kütüphanesi bulunmaktadır.

Temizlik Hizmetleri

Fakültemiz binasında İTÜ İdari ve Mali İşler Daire Başkanlığı tarafından işlemleri yapılan 13 Temizlik Personeli çalışmaktadır.

Güvenlik Hizmetleri

Fakültemiz binasında Fakülteye bağlı 1, İTÜ İdari ve Mali İşler Daire Başkanlığına bağlı 16 güvenlik personeli çalışmaktadır.

6. YÖNETİM ve İÇ KONTROL SİSTEMİ

Fakültemiz satınalma süreci aşağıda çıkartılmıştır.

1. Önce ihtiyaç listesi çıkartılır ve Fakülte Sekreteri (Gerçekleştirme Görevlisi) tarafından Dekana (Harcama Yetkilisi) sunulur.
2. İhtiyaç listesi Dekan (Harcama Yetkilisi) tarafından incelenir. Kontrolü yapıldıktan sonra onaylanır.
3. Fiyat araştırması yapılır. Satınalma Memuru tarafından, imzalı en az 3 teklif alınır. (*)
4. İhale onay belgesi, piyasa araştırma formu, yaklaşık maliyet cetveli, olur yazısı ve teklifler onaya sunulur. Onayı imzalayacak olanlar Fakülte Sekreteri (Gerçekleştirme Görevlisi) ve Dekandır (Harcama Yetkilisi).
5. Onay sonrası mal/malzeme ilgili firmadan faturası ile birlikte ambara gelir.
6. Ayniyat Saymanı gerekli kontrolleri yapar, ayniyatı kesilir, muayene kabul komisyonu tutanağı imzalanır ve mal teslim alınır.

7. Ödeme emri belgesi düzenlenir, imzadan sonra evraklar ayrılır ve Strateji Geliştirme Dairesi Başkanlığı Muhasebe Birimine ödemenin yapılması için gönderilir (İlgili Muhasebe Yetkilisinin imzasından sonra vevneden hesaba ödeme aktarılır). (**)

(*) Bazı alımlarda Teknik Şartname hazırlanır (Bilgisayar veya Data show alımları gibi).

(**) Bazı satınalmalarda hakediş raporu doldurulur ve karşılıklı imzadan sonra ödeme evrakına eklenir.

II- AMAÇ ve HEDEFLER

A) BİRİMİN AMAÇ VE HEDEFLERİ

Eğitim, araştırma ve uygulama alanında çok yönlü ve kapsamlı amaç ve hedefleri bulunan birim; eğitimde uluslararası işbirliklerini geliştirmek, kapsayıcılığı ve çeşitliliği desteklemek, sektör ile ilişkileri öğrencilerle ilişkileri sağlamlaştırarak güçlendirmek ve mesleği tanıtmak; araştırma, geliştirme ve teknoloji alanında yayın ve proje sayısını arttırmak, disiplinler arası çalışmayı desteklemek, etkin kaynak kullanımını sağlamak ve toplum odaklı çalışmaları yönlendirmek; uygulama alanında İTÜ Arı Teknokent'te faaliyetleri arttırmak, uygulama bazlı projeleri arttırmak, danışmanlık hizmetlerini sürdürmek ve ilişkileri sağlamlaştırmak adına Danışma Kurulları oluşturmak başlıkları altında hedefler belirlemiştir. Bu hedeflere ulaşabilmek adına etkin akademik ve idari insan kaynakları planlaması, geliştirilmesi ve takibi ve gerekli altyapının sağlanması konusunda da çalışmalarına devam etmektedir.

Stratejik Amaçlar	Stratejik Hedefler
Değişim ve Gelişimi Hedefleyen Eğitim – Öğretim	1.Eğitim ve Öğretim Altyapısını Geliştirmek
	2.Eğitim ve Öğretimin Sürekli İyileştirilmesini Sağlamak
	3.Disiplinler Arası Eğitim ve Öğretimi Yaygınlaştırmak
	4.Küresel Düzeyde Yarışan, Nitelik ve Sayıda Öğretim Üyesine Sahip Olmak
	5.Tüm Programlarda %100 İngilizce Eğitim Sunmak
Çıktı Odaklı, Disiplinler Arası ve Toplum Fayda Sağlayan Araştırma	1.Küresel Düzeyde Ar-Ge Çıktıları Üretmek
	2.Araştırma Alanında Bölümler Arasındaki Entegrasyonu Geliştirmek
Uluslararası İlişkilerde Etkin İşbirliği	1.Yurt Dışında İş birliği İçinde Olunan Üniversite Ağını Geliştirme
	2.Uluslararası Bilinirliği Arttırmak
Çok Yönlü, Etkin Ve Sürdürülebilir Üniversite Sanayi İşbirliği (Üsi)	1.Üniversite Sanayi İşbirliğini Arttırmak ve Etkin Bir Şekilde Yürütmek
Katılımcı ve Şeffaf Yönetişim, Artan Özgelir ve Toplumdaki İTÜ Algısının Güçlendirilmesi	1.Fakülte İdari İşleyişinin Etkinliğini Arttırmak
	2.Fakülte Öz Gelirlerini Arttırmak
	3.Fakülte Bilinme ve Algısının Güçlendirilmesi
	4.Sosyo-Kültürel Ortamların Geliştirilmesi
	5.Öğrenci Bağlılığı ve Mezun Aidiyetini Geliştirmek
Taşkışla'nın Korunması ve Geliştirilmesi	1.Taşkışla'yı Korumak ve Gelişen İhtiyaçlar Çerçevesinde Mekânsal Optimizasyonunu Sağlamak
	2.Taşkışla'yı 24 Saat Yaşar Hale Getirmek

(2017-2021 Fakültemiz Stratejik Planı'nda yer almaktadır.)

B) TEMEL POLİTİKA VE ÖNCELİKLER

İTÜ Mimarlık Fakültesinin temel politikası, ülkemize faydalı ve örnek insanlar yetiştirecek eğitim-öğretim, ulusal ve uluslararası düzeyde bilimsel ortama katkıda bulunan araştırma, uygulamalar ve diğer etkinliklerle topluma hizmet eden, uluslararası düzeyde rekabet eden, şeffaf yönetim modellerini benimsemiş bir kurum olmaktır. Ayrıca Fakültemizin uluslararası bilinirliği ve saygın sıralamalardaki yerinin artırılması önceliklidir. Bu temel politika için Fakültemiz Stratejik Plan çalışmaları tamamlanmıştır. Üniversitelerin kendi kaynaklarını yaratarak kullanımında kolaylık sağlanması, gelecekte İTÜ Mimarlık Fakültesinin özellikle sanayi ve uygulama ile ilişkisini güçlendirecek ve bu yönde önemli mali kaynaklar oluşturulabilecektir.

III-FAALİYETLERE İLİŞKİN BİLGİ VE DEĞERLENDİRMELER

A. MALİ BİLGİLER

1. Bütçe Uygulama Sonuçları

Bütçe Giderleri

2021 Yılı Ekonomik Bazda Ödenek ve Harcamalar (TL)					
Ekonomik Açıklama	BÖ.	Y.S.Ö.	H.	H./Bö (%)	H./Y.S.Ö. (%)
01 Personel Giderleri	28.449.000,00	32.971.500,00	32.969.340,00	%115,89	%99,99
02 Sos.Güv.Kur.De.Pr.G.	4.460.000,00	4.876.000,00	4.874.132,00	%109,29	%99,96
03 Mal ve Hiz.Alım Gid.	166.000,00	175.000,00	163.291,00	%98,37	%93,31
05 Cari Transferler					
06 Sermaye Giderleri					
07 Sermaye Transferi					
TOPLAM	33.075.000,00	38.022.500,00	38.006.763,00	%114,91	%99,95

B.Ö. Başlangıç Ödeneği/Y.S.Ö.Yıl Sonu Ödeneği/H. Harcama

(Not: Yaz Okulu ödenek ve harcamaları hesaplara dâhil edilmemiştir.)

B. PERFORMANS BİLGİLERİ

Araştırma Projeleri

	2020					
	PROJELER	Önceki Yılda Devreden	Yıl İçinde Eklenen	Toplam	Yıl İçinde Tamamlanan	Bütçe
Mimarlık	Döner Sermaye	2	7	9	8	5.050.046,00 ₺
	TÜBİTAK	5	4	9	0	5.432.104,04 ₺
	AB	1	0	1	1	175.500,00 €
	BAP	105	23	128	89	2.822.615,73 ₺
	İSTKA	0	1	1	0	1.019.731,68 ₺
	TUSEB	0	0	0	0	0,00 ₺
	UDAP-BOREN	0	0	0	0	0,00 ₺
	TUJJB	0	0	0	0	0,00 ₺

IV-KURUMSAL KABİLİYET ve KAPASİTENİN DEĞERLENDİRİLMESİ

A- ÜSTÜNLÜKLER

- Öğretim elemanlarının sayısı ve niteliği
- Öğretim elemanlarının dünyadaki kurum ve kuruluşlarla olan ilişkisi
- Öğretim elemanlarının uzmanlık alanlarındaki zengin çeşitlilik
- Mesleki yarışmalar kazanmış, uygulama alanında deneyimli öğretim elemanlarının varlığı
- Öğretim elemanlarının üniversite dışındaki akademik bağlantılarının zenginliği
- Fakültenin kuruluşundan beri gelen tecrübe ve bilgi birikimi, görünürlüğü ve saygınlığı
- Sektörde Fakülte hakkında uzun yıllardır oluşan olumlu imaj
- Lisans ve lisansüstünde yüksek tercih edilme oranı, nitelikli öğrenci alımı
- Lisansüstü programların çeşitliliği, disiplinlerarası programların varlığı
- Üstün nitelikli lisans, yüksek lisans ve doktora öğrencilerinin olması (araştırmacı insan gücü)
- Kendini geliştiren ve değişimlere uyum sağlayabilen eğitim programı yapısı
- Seçme ders konularının çeşitliliği ve sayısı
- Programlar arasındaki ilişkilerdeki esneklik
- Uluslararası değişim programlarının başarılı şekilde sürdürülmesi
- Fakültenin şehir içindeki konumu
- Mezunların, kamu ve özel kurumların Fakülte'deki bölümler ile iş birliğini sürdürmede istekli olması
- Bilimsel araştırmaların sürekliliği ve nitelikli oluşu, araştırmalar için üniversitede çok disiplinlilik olanakları
- Çeşitli alanlarda güncel altyapıya sahip laboratuvarların bulunması
- İTÜ BAP desteklerinin geniş kapsamlı olması
- Üniversite bünyesinde araştırma fonlarının tanıtımında ve proje yazımına yardımcı olan birimin varlığı

B- ZAYIFLIKLAR

- Sürekli gelişim için gereken değişimin ihtiyacı olan kurumsal esnekliğin kaybı
- Sistemsel performans ölçümünün yapılamaması ve kaynakların performansa bağlı olarak tahsisinin sağlanamaması
- Bazı alanlarda öğretim üyelerinin uygulamayla ilişkilerinin kopması, yeterli sektör tecrübesine sahip olmaması
- Lisansüstü tez konularının ve çalışmalarının endüstri/meslek pratiği ile bağlantısının yeterince kurulamamış olması
- Döner sermaye koşullarının seri ve esnek iş yapmaya uygun olmaması
- Dersler arasında yeterli seviyede eşgüdüm sağlanamaması
- Patente dönüştürülebilir potansiyele sahip ürün geliştirme faaliyetlerinin azlığı

C- OLANAKLAR

- Sektör ve düzenleyici kurumlar ile iş birliği potansiyellerinin zenginliği
- İTÜ'nün prestijinden kaynaklanan iş birliği fırsatları
- İTÜ Arıteknokent'teki firmalar ile projeler geliştirme olanakları
- İTÜ Arıteknokent'te girişimcilik için şirket kurma destekleri
- İstanbul'da tasarım, üretim ve müşavirlik firmalarının sunduğu geniş iş birliği fırsatları
- İstanbul'un dünya şehri olarak gelişmesi, kültürel ve fiziksel çevrenin biçimlenmesinde Mimarlık Fakültesi disiplinlerine artan ölçüde gereksinim duyulması
- Uluslararası iş birliği fırsatlarının varlığı ve geliştirilme potansiyelinin yüksek oluşu
- Uluslararası değişim programlarına bağlı olarak öğrenci ve öğretim üyesi değişiminin sağlanması
- Avrupa Birliği tarafından desteklenen projelere entegre olabilmeye potansiyeli
- Disiplinler arası çalışmaların yaygınlaştırılabilme potansiyelinin yüksekliği

D- TEHDİTLER

- Kurum ve kuruluşların üniversitelerle çalışma konusunda motivasyon eksikliği

- Meslek yasaları ile ilgili belirsizliklerin bulunması
- Yeni kurulan özel üniversitelerdeki rakip programların varlığı ve öğretim üyelerinin özel üniversitelere geçmesi

V- ÖNERİ VE TEDBİRLER

İTÜ Mimarlık Fakültesi Türkiye’de eğitimde öncü kurumlardan birisi olması, akademik personeli ve öğrencilerinin üstün nitelikleri, İstanbul’da ve İTÜ içinde bulunması nedeniyle Türkiye’de öncü ve lider, yurtdışında ise iş birliği için aranan ve öğrenci değişiminde öncelikli tercih edilen bir konumdadır. İTÜ Mimarlık Fakültesinin, Mimarlık, Şehir ve Bölge Planlama, Endüstriyel Tasarımı, İç Mimarlık ve Peyzaj Mimarlığı alanlarında eğitimde kalite çalışmalarına Türkiye çapında ulusal ve uluslararası düzeyde önderlik yapması hem eğitimde kalite çalışmalarının düzeyini yükseltmiş ve hem de uluslararası düzeyde tanınmışlığını arttırmıştır.

BÖLÜMLERİN KALİTE DEĞERLENDİRMESİ

A. Paydaş Analizi

A.1 Paydaşlarınızı Tanımlayınız

Paydaş	Tanım ve Açıklama
Öğrenciler	(İç paydaş) Fakülte programlarına kayıtlı lisans ve yüksek lisans öğrencileri
İdari Personel	(İç paydaş) Fakülte bünyesinde çalışan personel
Akademik Personel	(İç paydaş) Fakülte bünyesinde çalışan akademisyenler
Bakanlıklar	(Dış paydaş) Araştırma alanında ortaklık ve destek amaçlı paydaşlar
Yükseköğretim Kurumu	(Dış paydaş) Fakülte dış ilişkileri ile ilgili paydaş, örneğin uluslararası anlaşmalar imzalanması sürecinde
Araştırma Kurumları	(Dış paydaş) Araştırma alanında ortaklık ve destek amaçlı paydaşlar
Devlet Üniversiteleri	(Dış paydaş) Eğitim ve araştırma alanlarında ortaklık amaçlı paydaşlar
Vakıf Üniversiteleri	(Dış paydaş) Eğitim ve araştırma alanlarında ortaklık amaçlı paydaşlar
Yerel Yönetimler	(Dış paydaş) Araştırma ve toplumsal katkı alanlarında ortaklık ve destek amaçlı paydaşlar
Diğer Kamu Kurum ve Kuruluşları	(Dış paydaş) Araştırma ve toplumsal katkı alanlarında ortaklık ve destek amaçlı paydaşlar
Meslek Odası / Sendika / Dernekler	(Dış paydaş) Araştırma ve toplumsal katkı alanlarında ortaklık ve destek amaçlı paydaşlar
Sivil Toplum Kuruluşları	(Dış paydaş) Araştırma ve toplumsal katkı alanlarında ortaklık ve destek amaçlı paydaşlar
Medya Kuruluşları	(Dış paydaş) Toplumsal katkı alanlarında ortaklık ve destek amaçlı paydaşlar
Özel Sektör / Sanayi	(Dış paydaş) Araştırma ve toplumsal katkı alanlarında ortaklık ve destek amaçlı paydaşlar
Mezunlar	(Dış paydaş) Eğitim ve toplumsal katkı alanlarında ortaklık ve destek amaçlı paydaşlar

(Her satıra bir payda yazınız ve ikinci sütunda bu paydaşa ait önemli olabilecek bilgileri veriniz.)

A.2 Paydaş – Ürün/Hizmet Matrisi

Paydaş	Eğitim	Araştırma	Toplumsal Katkı
Öğrenciler	X	X	X
İdari Personel	X		
Akademik Personel	X	X	X
Bakanlıklar		X	
Yükseköğretim Kurumu	X		
Araştırma Kurumları		X	
Devlet Üniversiteleri	X	X	
Vakıf Üniversiteleri	X	X	
Yerel Yönetimler		X	X
Diğer Kamu Kurum ve Kuruluşları		X	X
Meslek Odası / Sendika / Dernekler		X	X
Sivil Toplum Kuruluşları		X	X
Medya Kuruluşları			X
Özel Sektör / Sanayi		X	X
Mezunlar	X		X

(Her bir satıra bir paydaş yazınız ve aynı satırda ilişkili olduğu Ürün/Hizmet altına X işareti koyunuz.)

A.3 Paydaş İletişim Planı

Paydaş	İletişim Yöntemi	İletişim Periyodu
Öğrenciler	İTÜ Ninova	Dersler için gerekli olduğunda
	İTÜ Webmail	Sürekli olarak
	İTÜ Portal	Duyurular için gerekli olduğunda
	Web sitesi (www.mim.itu.edu.tr ve https://arch.itu.edu.tr)	Sürekli olarak

	Sosyal medya hesapları (@itutaskisla kullanıcı ismi ile)	Sürekli olarak
	Mimarlık Fakültesi ders değerlendirme anketleri	Her yarıyıl
	TES Kolokyumu, A3 Kolokyumu	Her yarıyıl
	DAN301 dersi kapsamında düzenlenen mezun seminerleri	Bahar yarıyılarında haftada bir
	"Architalkture" seminer dizisi ve bölümlerin düzenlediği seminerler	Senede ortalama dört kez
İdari Personel	İTÜ Webmail	Sürekli olarak
	İTÜ Papirus	Sürekli olarak
	Web sitesi	Sürekli olarak
	Sosyal medya hesapları	Sürekli olarak
Akademik Personel	İTÜ Webmail	Sürekli olarak
	İTÜ Papirus	Sürekli olarak
	İTÜ Portal	Sürekli olarak
	Web sitesi	Sürekli olarak
	Sosyal medya hesapları	Sürekli olarak
	TES Kolokyumu, A3 Kolokyumu	Her yarıyıl
	Bölüm ve Fakülte Akademik Kurulları	Her yarıyıl veya daha sık
	DAN301 dersi kapsamında düzenlenen mezun seminerleri	Bahar yarıyılarında haftada bir
	"Architalkture" seminer dizisi ve bölümlerin düzenlediği seminerler	Senede ortalama dört kez
Bakanlıklar	İTÜ Webmail	Gerekli olduğunda
	Web sitesi	Sürekli olarak
	Sosyal medya hesapları	Sürekli olarak
Yükseköğretim Kurumu	İTÜ Webmail	Gerekli olduğunda
	Web sitesi	Sürekli olarak
	Sosyal medya hesapları	Sürekli olarak
Araştırma Kurumları	İTÜ Webmail	Gerekli olduğunda
	Web sitesi	Sürekli olarak
	Sosyal medya hesapları	Sürekli olarak
Devlet Üniversiteleri	İTÜ Webmail	Gerekli olduğunda
	Web sitesi	Sürekli olarak
	Sosyal medya hesapları	Sürekli olarak
	"Architalkture" seminer dizisi ve bölümlerin düzenlediği seminerler	Senede ortalama dört kez
Vakıf Üniversiteleri	İTÜ Webmail	Gerekli olduğunda
	Web sitesi	Sürekli olarak
	Sosyal medya hesapları	Sürekli olarak
Yerel Yönetimler	İTÜ Webmail	Gerekli olduğunda
	Web sitesi	Sürekli olarak
	Sosyal medya hesapları	Sürekli olarak
	"Architalkture" seminer dizisi ve bölümlerin düzenlediği seminerler	Senede ortalama dört kez
Diğer Kamu Kurum ve Kuruluşları	İTÜ Webmail	Gerekli olduğunda
	Web sitesi	Sürekli olarak
	Sosyal medya hesapları	Sürekli olarak
Meslek Odası / Sendika / Dernekler	İTÜ Webmail	Gerekli olduğunda
	Web sitesi	Sürekli olarak
	Sosyal medya hesapları	Sürekli olarak
	"Architalkture" seminer dizisi ve bölümlerin düzenlediği seminerler	Senede ortalama dört kez
Sivil Toplum Kuruluşları	İTÜ Webmail	Gerekli olduğunda
	Web sitesi	Sürekli olarak
	Sosyal medya hesapları	Sürekli olarak
	"Architalkture" seminer dizisi ve bölümlerin düzenlediği seminerler	Senede ortalama dört kez

Medya Kuruluşları	İTÜ Webmail	Gerekli olduğunda
	Web sitesi	Sürekli olarak
	Sosyal medya hesapları	Sürekli olarak
	"Architalkture" seminer dizisi ve bölümlerin düzenlediği seminerler	Senede ortalama dört kez
Özel Sektör / Sanayi	İTÜ Webmail	Gerekli olduğunda
	Web sitesi	Sürekli olarak
	Sosyal medya hesapları	Sürekli olarak
	Staj Belgeleri	Öğrencinin staj dönemi sonunda
	"Architalkture" seminer dizisi ve bölümlerin düzenlediği seminerler	Senede ortalama dört kez
Mezunlar	İTÜ Webmail	Gerekli olduğunda
	Web sitesi	Sürekli olarak
	Sosyal medya hesapları	Sürekli olarak
	DAN301 dersi kapsamında düzenlenen mezun seminerleri	Bahar yarıyılarında haftada bir
	"Architalkture" seminer dizisi ve bölümlerin düzenlediği seminerler	Senede ortalama dört kez

(Her satıra bir paydaş yazınız ilgili paydaştan ürün/hizmetler ile ilgili geri bildirim almak için nasıl bir yöntem (örn. Anket, görüşme, çalıştay vb) kullanılabileceğini ve bunun ne kadar zamanda bir yapılması gerektiğini İletişim Periyodu kolonu altına yazınız)

B. İyileştirme Faaliyetleri Tanım

B.1 Ürün/Hizmet – YÖKAK Başlık Matrisi

Ürün/Hizmet	Kalite Güvence	Eğitim-Öğretim	Araştırma-Geliştirme	Toplumsal Katkı	Yönetim
Mimarlık Fakültesi Bölümlerin uluslararası akreditasyon çalışmaları	X				
Çevrim içi yarıyıl sonu öğrenci projeleri sergileri		X			
Araştırma kültürünün geliştirilmesi hedefli toplantılar			X		
Fakülte Bülteni çalışmalarında toplumsal katkının vurgulanması				X	
Fakülte Danışma Kurulu kurulması					X

(Her bir satıra biriminizdeki bir ürün/hizmeti yazınız bu ürün ve hizmetin ilişkili olduğu YÖKAK Başlığını belirleyerek ilgili başlığın altına X işareti koyunuz)

B.2 İyileştirme Faaliyetleriniz (BİRİM İYİLEŞTİRME İZLEME ve TAKİP FORMU'na uygun olarak belirtiniz – biriminizde gerçekleşmiş olan ve planladığınız tüm iyileştirmeleri bu formun kopyalarını oluşturarak tanımlayınız.)

TANIMLAMA			
Birim	Mimarlık Fakültesi	Hazırlama Tarihi:	2021
Konu	Mimarlık Fakültesi Bölümlerin uluslararası akreditasyon çalışmaları		
İlgili Kontrol Faaliyeti ve Paydaş Katılımı	Dekanlık; Bölüm Başkanlıkları: Bölümlerin ilgili komisyonları; Uluslararası akreditasyon sağlayan kurumlar (örn. NAAB, IFLA)		
İyileştirme Periyodu	2004-		
PLANLAMA			
Faaliyet	2008 yılında National Architectural Accreditation Board (NAAB) tarafından ABD'de yer alan üniversiteler dışında dünyada ilk kez İTÜ Mimarlık Bölümünün almaya hak kazandığı Denklik Belgesinin ardından Mimarlık Fakültesinin tüm bölümlerinde akreditasyon çalışmaları hızlanmıştır		
Sorumlu	Dekanlık; Bölüm Başkanlıkları: Bölümlerin ilgili komisyonları		
Nesnel Kanıt *	2015 NAAB Denklik Belgesi		
Planlama Periyodu	2004-		
UYGULAMA			
Faaliyet	Mimarlık Fakültesi Bölümlerin uluslararası akreditasyon çalışmaları devam etmiştir, Peyzaj Mimarlığı Bölümü International Federation of Landscape Architects (IFLA) kurumu tarafından Akreditasyon Belgesi almaya hak kazanmıştır		
Sorumlu	Dekanlık; Bölüm Başkanlıkları: Bölümlerin ilgili komisyonları		
Nesnel Kanıt *	2017 IFLA Akreditasyon Belgesi		
Uygulama Periyodu	2004-		
KONTROL			
Faaliyet	Süresi dolan akreditasyon belgelerinin yenilenmesi için çalışmalar devam etmiştir, Mimarlık Fakültesi Bölümlerin uluslararası akreditasyon çalışmaları devam etmiştir		
Sorumlu	Dekanlık; Bölüm Başkanlıkları: Bölümlerin ilgili komisyonları		
Paydaş Katılımı	Uluslararası akreditasyon sağlayan kurumlar		
Nesnel Kanıt *	2021 NAAB Akreditasyon Prosedürleri, 2020 Edisyonu web sitesi ve kapak ile içindekiler sayfaları		
Kontrol Periyodu	2021		
ÖNLEM - İYİLEŞTİRME			
Faaliyet	Mimarlık Bölümünün süresi dolan denklik belgesini takip eden başvurusu sonucunda NAAB'dan Akreditasyon Belgesi almaya hak kazanmıştır. Peyzaj Mimarlığının IFLA'dan almaya hak kazandığı Akreditasyon Belgesinin süresinin dolacağı sebebiyle çalışmaları devam etmektedir. Mimarlık Fakültesi diğer bölümlerin uluslararası akreditasyon çalışmaları devam etmektedir		
Sorumlu	Dekanlık; Bölüm Başkanlıkları: Bölümlerin ilgili komisyonları		
Nesnel Kanıt*	2021 NAAB Akreditasyon Belgesi		
Önlem Periyodu	2021-		

Belirtmek İstedığınız Diğer Görüşleriniz:

KANIT 1: 2015 NAAB akreditasyon belgesi

National Architectural Accrediting Board, Inc.

March 6, 2015

Prof. Alaatin Kanođlu
Program Head, Bachelor of Architecture
Department of Architecture
Istanbul Technical University

Sent via electronic mail

Dear Prof. Kanođlu:

At the February 2015 meeting of the National Architectural Accrediting Board, the board reviewed the Visiting Team Report for ITU's renewal of its term of Substantial Equivalency. I am pleased to report that ITU's Bachelor of Architecture (4 years) and Master of Architecture (2 years) have been granted Substantial Equivalency for a period of six years. The Substantial Equivalency term is effective January 1, 2015.

The NAAB requires that the following documents be housed together in the architecture library and be freely available to everyone: the most recent Architecture Program Report, the final Visiting Team Report (attached), and the current editions of the *Conditions for Substantial Equivalency* and the *Procedures for Substantial Equivalency*. Also see Appendix 6 of the *2012 Conditions* for the required text for use in catalogs and promotional materials.

On behalf of the NAAB directors and staff, I want to congratulate ITU on achieving its second term of Substantial Equivalency.

Sincerely,



Sincerely,
Shannon B. Kraus, FAIA, NCARB, FACHA
President

Cc:
Assoc. Prof. Begüm Sertyeşilişik
Lisa Chronister, AIA



1101 Connecticut Ave, NW

Suite 410

Washington, DC 20036

www.naab.org

tel: 202.783.2007

fax: 202.783.2822

email: info@naab.org

KANIT 2: 2017 IFLA Akreditasyon Belgesi

I F L A EUROPE
INTERNATIONAL FEDERATION OF LANDSCAPE ARCHITECTS



VP EDUCATION
Emilia WECKMAN
vpeducation@iflaeurope.eu
www.iflaeurope.eu

Prof. Dr Hayriye ESBAB TUNCAY
Istanbul Technical University, Turkey
Faculty of Architecture, Department of Landscape Architecture
Prof. Dr Sukran Sahin, IFLA Europe Delegate

Brussels, 8 December 2017

Letter of Recognition

Dear Prof Esbah Tucaç,
Dear Prof Sahin,

IFLA Europe School Recognition Panel has assessed the application of **Istanbul Technical University, Faculty of Architecture, Department of Landscape Architecture**.

As a result of the assessment process we find that the educational programme:

- ***Istanbul Technical University, Faculty of Architecture, Department of Landscape Architecture, Landscape Architecture Program, 240 ECTS, Bachelor degree, 4 years***

is fulfilling the criteria¹ for professional educational programmes in landscape architecture and is so forth recognized/accredited by IFLA Europe for a period of 5 years (2017-2022).

Yours sincerely,

Emilia Weckman
VP Education IFLA Europe

¹ The criteria are defined in following documents *IFLA Charter for Landscape Architectural Education and IFLA Guidance Document for Recognition or Accreditation with IFLA Europe addenda's (attached)*.

KANIT 3: 2021 NAAB Akreditasyon Prosedürleri, 2020 Edisyonu web sitesi ve kapak ile içindekiler sayfaları

<https://www.naab.org/wp-content/uploads/2020-NAAB-Procedures-for-Accreditation.pdf>



Procedures for Accreditation 2020 Edition

February 10, 2020

Contents

Introduction	ii
1. Terms of Accreditation	1
1.1 Stage I: Eligibility	1
1.2 Stage II: Candidacy	1
1.3 Stage III: Initial Accreditation	1
1.4 Stage IV: First Term of Continuing Accreditation Following a Term of Initial Accreditation	2
1.5 Stage V: Subsequent Terms of Continuing Accreditation	2
2. Responsibilities and Conflicts of Interest	3
2.1 Responsibilities of Schools/Programs	3
2.2 Responsibilities of the NAAB Office	3
2.3 Responsibilities of Team Chairs	4
2.4 Responsibilities of Team Members	4
2.5 Conflicts of Interest	5
3. Procedures for Continuing Accreditation	7
3.1 Architecture Program Report (APR)	7
3.2 Visiting Team	8
3.3 Site Visit	10
3.4 Team Room	11
3.5 Evidence	12
3.6 Visiting Team Report (VTR)	13
3.7 Additional Dates and Deadlines	14
3.8 Decision of the Board of Directors	14
3.9 Transmitting the Decision of the Board of Directors	14
3.10 Confidentiality	14
3.11 Public Disclosure of Accreditation Outcomes	15
4. Special Provisions for Institutions	15
4.1 Institutions with More than One NAAB Accredited Degree Program	15
4.2 Institutions Seeking Candidacy or Initial Accreditation at the Same Time as a Visit for Continuing Accreditation	16
5. Procedures for Initial Candidacy, Continuation of Candidacy, and Initial Accreditation	16
5.1 Consultation and Support	16
5.2 Eligibility Application	16
5.3 Determination of Eligibility	17
5.4 Initial Candidacy	18
5.5 Subsequent Evaluation Visits for Continuation of Candidacy	21
5.6 Procedures for Initial Accreditation	21
5.7 First Term of Continuing Accreditation Following Initial Accreditation	22
6. Special Circumstances	23
6.1 Request to Postpone a Regularly Scheduled Visit	23
6.2 Request to Advance the Date of a Regularly Scheduled Visit for Initial Accreditation	23
6.3 Early Termination of a Visit	24
6.4 Request to Reinstatement Accreditation	24
6.5 Programs at Remote Locations	24
7. Substantive Changes Requiring Review by the NAAB	27
7.1 Substantive Changes Requiring Review	27
7.2 Application	27
7.3 Additional Information Required	28
7.4 Substantive Change Review Panel	29
7.5 Responsibilities of the Panel Chair	29
7.6 Substantive Change Sequence	30
7.7 Recommendations for Substantive Change Proposals	31
7.8 Final Decision	31
7.9 Phasing Out Programs	31
7.10 Confidentiality	32
8. Program Annual Reports	32
8.1 Program Annual Report (PAR)	32
8.2 PAR Part 2—Review of Plan to Correct Documentation	33
9. Complaints about Programs	33
9.1 Written Complaints	33
9.2 Process	33
9.3 Exceptions	34
9.4 Timing	34
10. Reconsiderations	34
10.1 Initiating a Reconsideration	34
10.2 Reconsideration Sequence	34
Appendix 1: Statement on Changes to the NAAB Conditions and Procedures for Accreditation	36

KANIT 4: 2021 NAAB akreditasyon belgesi



NATIONAL ARCHITECTURAL ACCREDITING BOARD, INC.
107 S. West St. | Suite 707 | Alexandria, VA 22314
info@naab.org | 202.783.2007 | www.naab.org

November 27, 2021

Rector Ismail Koyuncu
Istanbul Technical University
Ayazağa Kampüsü, Rektörlük Binası
34469 Maslak, İstanbul/Türkiye

Sent via email

Dear Rector Koyuncu:

At their October 28-29, 2021 meeting, the directors of the National Architectural Accrediting Board (NAAB) reviewed the Visiting Team Report for Istanbul Technical University's International Certification.

On behalf of the directors of the Board, it is my pleasure to inform you that the Bachelor of Architecture (157.5 credits) degree offered by the Department of Architecture has been granted continuation of NAAB International Certification for a term of six years, effective January 1, 2021. Istanbul Technical University's next visit will be held in 2027.

Consistent with the 2019 Procedures for NAAB International Certification, all programs with Visiting Team Reports that identify 'not-met' Student Performance Criteria are required to submit an Interim Progress Report (IPR). Your program is required to submit an IPR to address the program's progress in correcting the not-met Student Performance Criteria identified in the 2021 Visiting Team Report by November 30, 2024. The NAAB will provide a template for the report.

Further, the program is required to make the following documents available, in their entirety, on Istanbul Technical University's website:

- 2021 Visiting Team Report (attached)
- Program Self-Evaluation Report prepared for the 2021 visit
- [2019 Conditions for NAAB International Certification](#)
- [2019 Procedures for NAAB International Certification](#)

Thank you for your continued support of quality assurance in architecture education.

Sincerely,

Rebecca O'Neal
President

cc: Prof. Dr. Sule Itir Satoglu, Vice-Rector
Prof. Dr. Murat Gul, Dean
Prof. Dr. Birgul Colakoglu, Chair

TANIMLAMA			
Birim	Mimarlık Fakültesi	Hazırlama Tarihi:	2021
Konu	Çevrim içi yarıyıl sonu öğrenci projeleri sergileri		
İlgili Kontrol Faaliyeti ve Paydaş Katılımı	Dekan Prof.Dr. Murat Gül; Dekan Yardımcısı Dr.Öğr.Üyesi Demet Arslan Dinçay; A3 Fakülte Sergi, Kolokyum ve Katalog Komisyonu; akademik kadro, öğrenciler		
İyileştirme Periyodu	2021		
PLANLAMA			
Faaliyet	2020-21 Güz Yarıyılı proje dersleri öğrenci çalışmalarının yer aldığı A3_Dijital Sergisinin planlanması		
Sorumlu	Dekan Yardımcısı Dr.Öğr.Üyesi Demet Arslan Dinçay; A3 Fakülte Sergi, Kolokyum ve Katalog Komisyonu; akademik kadro		
Nesnel Kanıt *	A3_Dijital Sergi hazırlığı duyuru e-postası		
Planlama Periyodu	2020/2021 Güz Dönemi		
UYGULAMA			
Faaliyet	A3_Dijital Sergisinin Güz Dönemi için hazırlanması		
Sorumlu	Dekan Yardımcısı Dr.Öğr.Üyesi Demet Arslan Dinçay; A3 Fakülte Sergi, Kolokyum ve Katalog Komisyonu		
Nesnel Kanıt *	A3_Dijital Sergi linkleri ve ekran görüntüsü		
Uygulama Periyodu	2021		
KONTROL			
Faaliyet	A3_Dijital Sergisinin Güz Dönemi görüş ve önerilerin değerlendirilmesi		
Sorumlu	Dekan Prof.Dr. Murat Gül; Dekan Yardımcısı Dr.Öğr.Üyesi Demet Arslan Dinçay		
Paydaş Katılımı	A3 Fakülte Sergi, Kolokyum ve Katalog Komisyonu; akademik kadro, öğrenciler		
Nesnel Kanıt *	A3_Dijital Sergi Güz Dönemi Fakülte web sitesi duyurusu		
Kontrol Periyodu	17.03.2021		
ÖNLEM - İYİLEŞTİRME			
Faaliyet	A3_Dijital Sergisinin Bahar Dönemi için hazırlanması		
Sorumlu	Dekan Yardımcısı Dr.Öğr.Üyesi Demet Arslan Dinçay; A3 Fakülte Sergi, Kolokyum ve Katalog Komisyonu		
Nesnel Kanıt*	A3_Dijital Sergisinin Bahar Dönemi e-posta duyurusu		
Önlem Periyodu	2020/2021 Yaz Dönemi		

Belirtmek İstedığınız Diğer Görüşleriniz:

KANIT 1: A3_Dijital Sergi hazırlığı duyuru e-postası



Dekanlık Özel Kalem

[Mimarlık-p] 2020-2021 güz yarıyılı proje teslimleri

To: mimarlik-p@itu.edu.tr

Reply-To: mim-yazis@itu.edu.tr

Inbox - itu.edu.tr 4 January 2021 16:16

This message is from a mailing list.

Unsubscribe

Sayın Mimarlık Fakültesi Öğretim Üye ve Elemanları,

2020-2021 Eğitim-Öğretim Yılı Güz yarıyılı proje stüdyoları ve uygulamalı dersleri teslimleri, fakülte arşivi ve dijital sergi için iki ayrı şekilde 14-19 Şubat 2021 tarihleri arasında yapılacaktır. Öğrencilere iletecek teslim detaylarına ekli tablodan ulaşılabilir.

FAKÜLTE ARŞİVİ TESLİMİ

Proje stüdyoları (Bitirme projeleri dahil) ve uygulamalı derslerinin dijital teslimlerinin CRN'leri ayrı dosyalar şeklinde oluşturulmuş olarak ekli tabloda detaylandırıldığı şekilde düzenlenmesi ve mimbilgislem@itu.edu.tr adresine aşağıdaki adımlar takip edilerek teslim edilmesi rica olunur.

- 1.Adım: Nİnova üzerinden ilgili CRN seçilerek menüden 'Ödevler' seçeneği seçilir
- 2.Adım: Ödevler seçeneği altında final tesliminin yüklendiği dosya seçilir
- 3.Adım: 'Ödev dosyaları' ekranının üst bölümünde yer alan 'Tüm Ödev Dosyalarını İndir' seçeneği seçilir. (CRN'ye kayıtlı öğrenci sayısının yüksek olması veya dosya boyutunun büyük olması durumlarında hata mesajı çıkabilir. Bu durumda öğrenci dosyalarının tek tek indirilmesi gerekmektedir.)
- 4.Adım: Ödev dosyaları sıkıştırılmış bir şekilde bilgisayara otomatik olarak yüklenmektedir. Yüklendikten sonra dosyaya Bölüm/Kısaltması/DersKodu_CRN (örnek: Mim211_45756) şeklinde bir adlandırma yapılması ve ders föylerinin dijital kopyasının eklenmesi unutulmamalıdır.

Tamamlanan dosya mimbilgislem@itu.edu.tr adresine iletilir. (Dosya boyutunun gönderim limitini aşması durumunda wetransfer vs. uygulamalar kullanılarak, bağlantı şeklinde iletilmesi gerekmektedir.)

DİJİTAL SERGİ TESLİMİ:

_PROJE DERSLERİ yürütücüsü, proje grubuna ait A3 PDF teslimlerden max.10 adet pafta seçerek, CRN_ÖGR_ÜYESİ ADSOYAD_ derskodu_A3 (örnek: 45756_XXXXXX_Mim211_A3) şeklinde adlandırılmış tek dosyada toplayacak bölüm başkanlıklarına, mail konusu olarak dosya adını kopyalamış şekilde iletilecektir.

_TES DERSLERİ,

TES 111E _ yürütücüsü, şube teslimlerinden max. 40 adet A3 pafta seçerek, SUBE NUMARASI_ÖGR_ÜYELERİ SOYAD_TES111E_A3 (örnek:Sube6_ERTASDINCAYOZER_TES111E_A3) şeklinde adlandırılmış tek PDF dosyada toplayacak ve ilhanba@itu.edu.tr adresine, mail konusu olarak dosya adını kopyalamış şekilde iletilecektir.

TES 112E _ Şube yürütücüsü 2 adet A2 (420x594 mm) pafta üzerine, dönem boyunca yapılan uygulamalardan seçecekleri farklı öğrencilere ait çalışmalarını bir seçki düzeninde ekleyerek SUBE NUMARASI_ÖGR_ÜYELERİ SOYADLARI_TES112E_A3 (örnek: Sube6_OZERERTASBITTERMANN_TES 112E_A3) şeklinde adlandırılmış tek PDF dosyada toplayacak ve ilhanba@itu.edu.tr adresine mail konusu olarak dosya adını kopyalamış şekilde iletilecektir.

TES 113E _ Şube yürütücüsü, 2 adet A2 (420x594 mm) pafta üzerine, dönem boyunca yapılan uygulamalardan seçecekleri farklı öğrencilere ait çalışmalarını bir seçki düzeninde ekleyerek SUBE NUMARASI_ÖGR_ÜYELERİ SOYADLARI_TES113E_A3 (örnek: Sube6_BITTERMANNNOZKENDIRCI_TES 113E_A3) şeklinde adlandırılmış tek PDF dosyada toplayacak ve ilhanba@itu.edu.tr adresine mail konusu olarak dosya adını kopyalamış şekilde iletilecektir.

TES 211E _ Ders yürütücüsü, kendi proje grubuna ait A3 PDF teslimlerden max.10ar adet pafta seçerek,(common modüller de dahil) şube başına toplanan 40 adet paftayı SUBE NUMARASI_ÖGR_ÜYELERİ SOYADLARI_TES211E_A3 (örnek: Sube6_XXXXX_TES 113E_A3) şeklinde adlandırılmış tek PDF dosyada toplayacak ve koramaz@itu.edu.tr adresine, mail konusu olarak dosya adını kopyalamış şekilde iletilecektir.

_BITİRME PROJELERİ, Her Bitirme Projesi jürisi grubu için, 1 projenin seçilmesi ve teslim edildiği formatta iletilmesi gerekmektedir. Seçilen proje, CRN_ÖGR_ÜYELERİ SOYADLARI_DERSKODU_A3 (örnek: 14290_xxxx_MIM4902_A3) şeklinde adlandırılmış dosyada bölüm başkanlıklarına, mail konusu olarak dosya adını kopyalamış şekilde iletilecektir.

- UYGULAMALI DERSLER 2020 güz dönemi dijital sergide yer almayacaktır.

Fakülte arşivi ve A3 dijital sergisinin sorunsuz bir şekilde düzenlenmesi için göstereceğiniz hassasiyet için teşekkür eder, bir kez daha yeni yılın sağlık, mutluluk ve başarı getirmesi dilekelerimizi iletiriz.

Dekanlık adına,

Dr. Öğr. üyesi Demet Arslan Dinçay
Dekan Yardımcısı

İTÜ Mimarlık Fakültesi
Faculty of Architecture, Istanbul Technical University
<http://mim.itu.edu.tr/> • <http://arch.itu.edu.tr/>
(+90) 212 2452753



Öğrenci teslim
formatı...lo.docx

Mimarlık-p mailing list
Mimarlik-p@listeci.itu.edu.tr
<https://listeci.itu.edu.tr/mailman/listinfo/mimarlik-p>

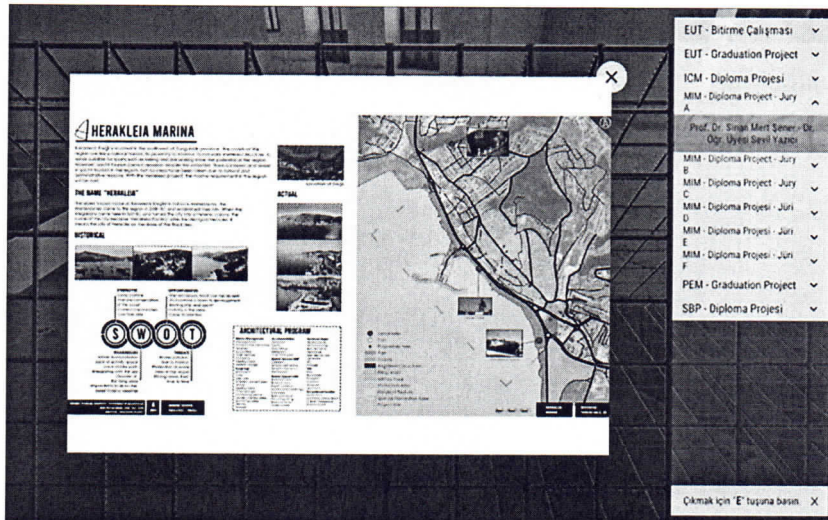
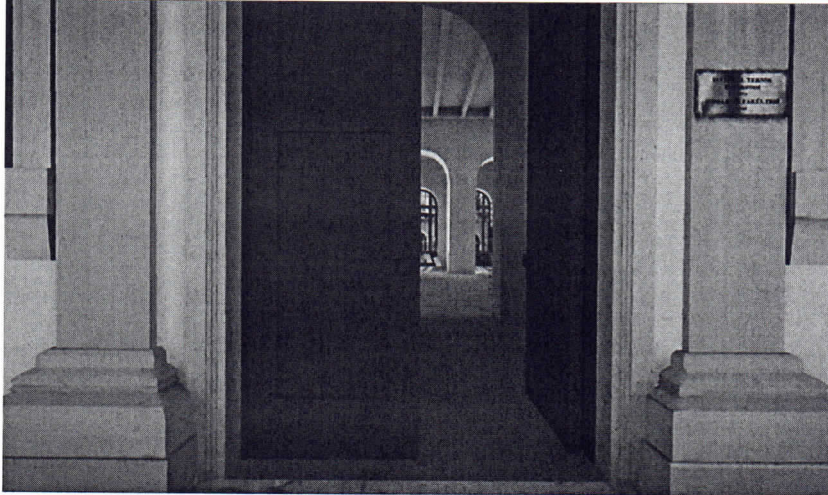
KANIT 2: A3_Dijital Sergi linkleri ve ekran görüntüsü

Proje Dersleri ve Bitirme Projeleri Dijital Sergisi

https://mim.itu.edu.tr/wp-content/uploads/taskisla/WebGL_ProjeDersleri/index.html

TES Dersleri Dijital Sergisi

https://mim.itu.edu.tr/wp-content/uploads/taskisla/WebGL_TES/index.html



KANIT 3: A3_Dijital Sergi Güz Dönemi Fakülte web sitesi duyurusu



17

05 21

2020-2021 Güz Yarıyılı A3 Öğrenci Projeleri Sergisi Dijital Ortamda:

Sergi bölümlerine aşağıdaki linklerden ayrı ayrı ulaşabilirsiniz. Proje Derstleri ve Bitirme Projeleri Dijital Sergisi TES...



Sergi bölümlerine aşağıdaki linklerden ayrı ayrı ulaşabilirsiniz.

[Proje Derstleri ve Bitirme Projeleri Dijital Sergisi](#)

[TES Derstleri Dijital Sergisi](#)

*Not: Sıfırıncı web arayüzünde görüntülemek için Devlepp menüsünden İKOCÜ linki kullanılmalıdır.

KANIT 4: A3_Dijital Sergisinin Bahar Dönemi e-posta duyurusu



Demet Arslan Dinçay
[Taskisla] 2020-21 BaharYarıyılı Dijital Sergi
To: mimarlik-1@itu.edu.tr

Inbox - itu.edu.tr 17 August 2021 09:53

This message is from a mailing list.

Unsubscribe

Değerli Taşkıslılar,

2020-21 Bahar Yarıyılı Proje dersleri Öğrenci Çalışmalarınının yer aldığı A3_ Dijital Sergisine aşağıdaki linkler ile ulaşabilirsiniz.

Sağlıklı günlerde Taşkışla'da buluşmak dileğiyle...

Mimarlık Fakültesi Dekanlığı

Proje Dersleri Dijital Sergisi

https://mim.itu.edu.tr/wp-content/uploads/taskisla/WebGL_2021B_ProjeDersleri/index.html

Bitirme Projeleri Dijital Sergisi

https://mim.itu.edu.tr/wp-content/uploads/taskisla/WebGL_2021B_Bitirme/index.html

TES Dersleri Dijital Sergisi

https://mim.itu.edu.tr/wp-content/uploads/taskisla/WebGL_2021B_TES/index.html

Dr. Öğr. Üyesi Demet Arslan Dinçay
İTÜ Mimarlık Fakültesi Dekan Yardımcısı / ITU Faculty of Architecture Vice Dean

İTÜ Mimarlık Fakültesi / ITU Faculty of Architecture
Taşkışla, No.2 34437 Taksim, İstanbul
T: +90 (212) 245 2753
F: +90 (212) 251 4895
dincayd@itu.edu.tr



TANIMLAMA			
Birim	Mimarlık Fakültesi	Hazırlama Tarihi:	2021
Konu	Araştırma kültürünün geliştirilmesi hedefli toplantılar		
İlgili Kontrol Faaliyeti ve Paydaş Katılımı	Dekan Prof.Dr. Murat Gül; Dekan Yardımcısı Dr.Öğr.Üyesi Elif Küçüksayraç; akademik kadro; yüksek lisans ve doktora öğrencileri		
İyileştirme Periyodu	2021		
PLANLAMA			
Faaliyet	“Araştırma Buluşmaları” etkinliğinin planlanması		
Sorumlu	Dekan Prof.Dr. Murat Gül; Dekan Yardımcısı Dr.Öğr.Üyesi Elif Küçüksayraç		
Nesnel Kanıt *	“Araştırma Buluşmaları” etkinlik posterleri		
Planlama Periyodu	Aralık 2020		
UYGULAMA			
Faaliyet	“Araştırma Buluşmaları” etkinliklerinin düzenli aralıklarla gerçekleştirilmesi		
Sorumlu	Dekan Yardımcısı Dr.Öğr.Üyesi Elif Küçüksayraç; Öğr.Gör. Çağrı Gizem Varlı; Arş.Gör. Betül Şahin		
Nesnel Kanıt *	“Araştırma Buluşmaları” etkinlik duyuru e-postası örneği		
Uygulama Periyodu	3 Mart 2021; 21 Nisan 2021; 9 Haziran 2021; 20 Ekim 2021		
KONTROL			
Faaliyet	“Araştırma Buluşmaları” etkinlikleri ile ilgili görüş ve önerilerin değerlendirilmesi		
Sorumlu	Dekan Prof.Dr. Murat Gül; Dekan Yardımcısı Dr.Öğr.Üyesi Elif Küçüksayraç		
Paydaş Katılımı	Akademik kadro; Yüksek lisans ve doktora öğrencileri		
Nesnel Kanıt *	“Araştırma Buluşmaları” etkinliklerinden fotoğraflar		
Kontrol Periyodu	2021		
ÖNLEM - İYİLEŞTİRME			
Faaliyet	“Araştırma Buluşmaları” etkinliklerine üniversite dışından konukların davet edilmesi		
Sorumlu	Dekan Prof.Dr. Murat Gül; Dekan Yardımcısı Dr.Öğr.Üyesi Elif Küçüksayraç		
Nesnel Kanıt*	Mimarlık Fakültesi Youtube kanalında paylaşılan “Araştırma Buluşmaları” kaydının ekran görüntüsü		
Önlem Periyodu	2022		

Belirtmek İstedığınız Diğer Görüşleriniz:

KANIT 2: “Araştırma Buluşmaları” etkinlik duyuru e-postası örneği



Değerli Taşkışlalılar,

Fakültemizin “arabul / İTÜ Mimarlık Fakültesi Araştırma Buluşmaları” etkinlik serisinin dördüncü konuğu, “**Çok Paydaşlı Uluslararası Araştırma Projelerinin Yönetimi: EELISA Projesi Örneği**” başlıklı konuşma ile Mimarlık Bölümü öğretim üyemiz **Doç.Dr. Emrah Acar**.

Doç.Dr. Emrah Acar, lisans öğrenimini 1996 yılında İTÜ Mimarlık Fakültesi Mimarlık Bölümünde tamamladı. Yüksek lisans ve doktora çalışmalarını İTÜ’de Proje ve Yapım Yönetimi alanında yaptığı çalışmalarla tamamladı. Doktora çalışmaları sırasında Illinois Institute of Technology (IIT)’de konuk araştırmacı olarak bulundu. Avrupa Birliği, Bilimsel Araştırma Projeleri Birimi, İTUNova kapsamında yürütülen veya dış paydaşlar tarafından desteklenen araştırma projelerinde inovasyon, kalite yönetimi, örgütsel davranış konularında çalıştı, ilgili ulusal ve uluslararası bilimsel etkinliklerin organizasyonunda görev aldı, proje ve yapım yönetimi alanının önde gelen dergilerinin hakemliğini yaptı. TÜBİTAK tarafından yürütülen Vizyon 2023 Teknoloji Öngörüsü projesinde İnşaat ve Altyapı Paneli’nin üyesi olarak görev yaptı. 2018 ve 2020 yılları arasında İTÜ Eğitimde Mükemmeliyet Merkezi’nin (İTÜ MEM) Müdür Yardımcılığı görevini üstlendi. Emrah Acar’ın İTÜ-İçi ve İTÜ-dışı paydaşlarla son dönemlerde sürdürdüğü eğitim, araştırma ve uygulama çalışmaları, acil durum mimarlığının yanında bireylerin ve örgütlerin öğrenme ekosistemlerine yoğunlaşmaktadır. Acar halen Avrupa Komisyonu Erasmus+ Programı tarafından desteklenen, 7 Avrupa ülkesinden 9 üniversite tarafından yürütülen EELISA Avrupa Üniversitesi projesinin (eelisa.eu) İTÜ’deki proje yöneticisi olarak görev yapmaktadır.

Doç.Dr. Emrah Acar’ın, “**Çok Paydaşlı Uluslararası Araştırma Projelerinin Yönetimi: EELISA Projesi Örneği**” başlıklı konuşması, **20 Ekim Çarşamba** günü saat **17:30**’da, Taşkışla 109 numaralı salonda gerçekleşecektir.

Dekanlık

İTÜ MİMARLIK FAKÜLTESİ

4

İTÜ MİMARLIK FAKÜLTESİ
ARAŞTIRMA BULUŞMALARI - 4

Doç. Dr. Emrah Acar,
İTÜ Mimarlık Bölümü

20 EKİM 2021
17:30
TAŞKIŞLA 109

Çok Paydaşlı Uluslararası
Araştırma Projelerinin Yönetimi:
EELISA Projesi Örneği

araştırma
buluşmaları
İTÜ MİMARLIK FAKÜLTESİ

Mimarlık-1, İTÜ Mimarlık Fakültesi İletişim Listesi
<https://listeci.itu.edu.tr/mailman/listinfo/mimarlik-1>

KANIT 1: "Araştırma Buluşmaları" etkinlik posterleri

İTÜ MİMARLIK FAKÜLTESİ

İTÜ MİMARLIK FAKÜLTESİ ARAŞTIRMA BULUŞMALARI 1

15:30 İTÜ Araştırma Vizyonu
Prof.Dr. Hüseyin KIZIL,
Rektör Yardımcısı

15:50 İTÜ AB Projeleri
Dr. Didem ÖZGÜR, AB Merkezi

16:10 İTÜNOVA TTO Projeleri
Beyza Yorulmaz, İTÜNOVA TTO

**3 MART 2021
15:30, ZOOM**

Meeting ID:
967 4500 1429

Passcode:
008605

**araştırma
buluşmaları**
İTÜ MİMARLIK FAKÜLTESİ

İTÜ MİMARLIK FAKÜLTESİ

İTÜ MİMARLIK FAKÜLTESİ ARAŞTIRMA BULUŞMALARI 2

 Prof. Dr. Tuzin Baycan,
İTÜ Şehir ve Bölge
Planlama Bölümü

**21 NISAN 2021
17:30, ZOOM**

Meeting ID:
983 7158 2151


Passcode:
598253

**Bir Araştırmacının Proje Yolculuğu:
Ulusal Projelerden Uluslararası Projelere,
Proje Partnerliğinden Proje Hakemliğine**

**araştırma
buluşmaları**
İTÜ MİMARLIK FAKÜLTESİ

İTÜ MİMARLIK FAKÜLTESİ

İTÜ MİMARLIK FAKÜLTESİ ARAŞTIRMA BULUŞMALARI 3

 Prof. Dr. Mine Özkar,
Mimarlık Bölümü

**9 HAZİRAN 2021
17:30, ZOOM**

Meeting ID:
971 3975 4479

Passcode:
745130

**Şekiller, Cisimler, Parça ve Bütünler:
Görsel Hesaplama Alanında Araştırmalar
ve Araştırmacı Deneyimleri**

**araştırma
buluşmaları**
İTÜ MİMARLIK FAKÜLTESİ

İTÜ MİMARLIK FAKÜLTESİ

İTÜ MİMARLIK FAKÜLTESİ ARAŞTIRMA BULUŞMALARI - 4

 Doç. Dr. Emrah Acar,
İTÜ Mimarlık Bölümü


**20 EKİM 2021
17:30
TAŞKISLA 109**

**Çok Paydaşlı Uluslararası
Araştırma Projelerinin Yönetimi:
EELISA Projesi Örneği**

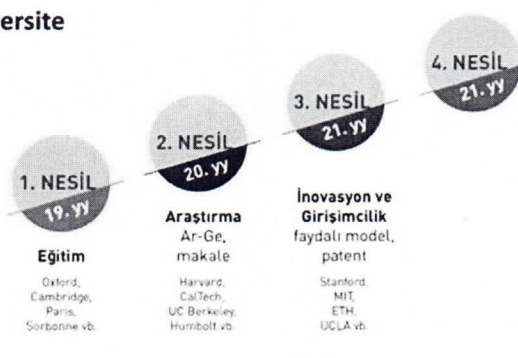
**araştırma
buluşmaları**
İTÜ MİMARLIK FAKÜLTESİ

KANIT 3: “Araştırma Buluşmaları” etkinliklerinden fotoğraflar

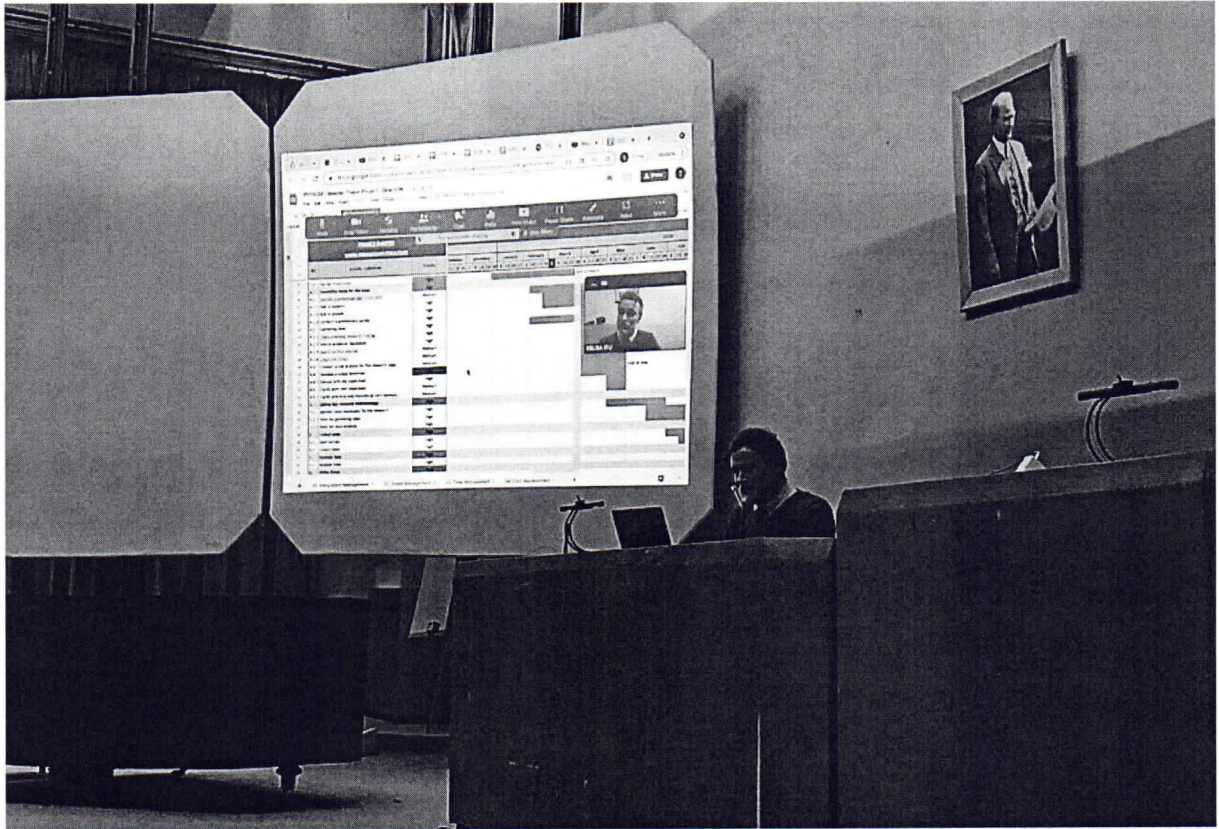

Recording...

İTÜ 

Yeni Nesil Üniversite



1. NESİL 19. yy	2. NESİL 20. yy	3. NESİL 21. yy	4. NESİL 21. yy
Eğitim	Araştırma Ar-Ge, makale	İnovasyon ve Girişimcilik faydalı model, patent	
Oxford, Cambridge, Paris, Sorbonne vb.	Harvard, CalTech, UC Berkeley, Humboldt vb.	Stanford, MIT, ETH, UCLA vb.	



KANIT 4: Mimarlık Fakültesi Youtube kanalında paylaşılan "Araştırma Buluşmaları" kaydının ekran görüntüsü



YouTube^{TR}

Search



"arabul" İTÜ Mimarlık Fakültesi Araştırma Buluşmaları | Prof.Dr. Tüzin Baycan

291 views • Apr 27, 2021



8



DISLIKE



SHARE



SAVE



İTÜ Mimarlık Fakültesi

586 subscribers

SUBSCRIBED



Fakültemizin "arabul / İTÜ Mimarlık Fakültesi Araştırma Buluşmaları" etkinlik serisinin ikincisinde, Şehir ve Bölge Planlama Bölümü Öğretim Üyemiz Prof.Dr. Tüzin Baycan araştırma yolculuğunu paylaşıyor.

TANIMLAMA			
Birim	Mimarlık Fakültesi	Hazırlama Tarihi:	2021
Konu	Fakülte Bülteni çalışmalarında toplumsal katkının vurgulanması		
İlgili Kontrol Faaliyeti ve Paydaş Katılımı	Dekan Prof.Dr. Murat Gül; Rektör Yardımcısı Prof.Dr. Lütfiye Durak Ata; Bölüm Başkanlıkları; Dekan Yardımcısı Dr.Öğr.Üyesi Elif Küçüksayraç; Arş.Gör. Sühendan Eroğlu; Fakülte Kurumsal Kimlik ve Sosyal Medya Komisyonu		
İyileştirme Periyodu	2021		
PLANLAMA			
Faaliyet	Bülten çalışmalarında yer alacak bölüm başkan yardımcılarının bölüm başkanları tarafından belirlenmesi ve bülten içerik hazırlama çalışmalarının başlaması		
Sorumlu	Bölüm başkanları; Dekan Yardımcısı Dr.Öğr.Üyesi Elif Küçüksayraç		
Nesnel Kanıt *	E-Bülten İçerik Hazırlama Çalışmaları		
Planlama Periyodu	Ekim 2021		
UYGULAMA			
Faaliyet	E-Bültenin hazırlanması		
Sorumlu	Dekan Yardımcısı Dr.Öğr.Üyesi Elif Küçüksayraç; Arş.Gör. Sühendan Eroğlu; Fakülte Kurumsal Kimlik ve Sosyal Medya Komisyonu		
Nesnel Kanıt *	İTÜ Mimarlık Fakültesi 2021 E-Bülteni ve Toplumsal Katkı konulu haberler		
Uygulama Periyodu	Kasım, Aralık 2021		
KONTROL			
Faaliyet	E-Bültenin bölüm başkanlıkları, Dekan ve ilgili Rektör Yardımcısına sunulması ve ardından tüm üniversiteye duyurulması		
Sorumlu	Dekan Prof.Dr. Murat Gül; Dekan Yardımcısı Dr.Öğr.Üyesi Elif Küçüksayraç		
Paydaş Katılımı	Rektör Yardımcısı Prof.Dr. Lütfiye Durak Ata; Bölüm Başkanlıkları		
Nesnel Kanıt *	İTÜ Mimarlık Fakültesi 2021 E-Bülteni		
Kontrol Periyodu	Aralık 2021; 4 Ocak 2022		
ÖNLEM - İYİLEŞTİRME			
Faaliyet	E-bülten ile ilgili görüş ve önerilerin değerlendirilmesi, bir sonraki e-bültenin planlanması; toplumsal katkı haberlerinin sistematik şekilde toplanmasının planlanması		
Sorumlu	Dekan Prof.Dr. Murat Gül; Dekan Yardımcısı Dr.Öğr.Üyesi Elif Küçüksayraç; Arş.Gör. Sühendan Eroğlu		
Nesnel Kanıt*	Toplantı kayıtları		
Önlem Periyodu	2022		

Belirtmek İsteddiğiniz Diğer Görüşleriniz:

KANIT 1: E-Bülten İçerik Hazırlama Çalışmaları – Toplumsal Katkı konulu haberler

İTÜ Bülten Çalışması – 15 Ekim 2021
Mimarlık Fakültesi

ŞEHİR VE BÖLGE PLANLAMA BÖLÜMÜ – HABER 8



İTÜ Mimarlık Fakültesi Şehir ve Bölge Planlaması Bölümü öğretim üyesi Prof. Dr. Handan Türkoğlu Dünya Sağlık Örgütü (WHO) Avrupa Sağlıklı Kentler Ağı Bilim Komitesi üyesi olarak seçildi

WHO Avrupa Sağlıklı Şehirler Ağı 1988 de politik ve sektörler arası olmak üzere şehir yönetimleriyle doğrudan doğruya uygulama yapmak üzere kurulmuştur. Sağlıklı Şehirler Hareketi içinde sadece Covid-19 pandemisinin sağlık esenlik ekonomi ve sosyal gelişmeler üzerindeki kısa ve uzun vadeli etkileri değil iklim değişikliği ve çevre sorunları ve artan bulaşıcı olmayan hastalıklarla mücadele çerçevesinde yaşlılık, artan mobilite, yeni teknolojilerin etkileri, toplumsal yaşamın çeşitli boyutları, sağlığa eşitsizliklerin önlenmesi ve diğer sağlık ve güvenlik sorunları gibi konular ele alan sürdürülebilir ekonomik ve sosyal modeller geliştirilmektedir. Bu yaklaşım ana bölgesel ulusal ve yerel sağlık ve esenliği ön plana alan ekonomik ve sosyal planlama sürecinde verilecek kararlar konusundaki tartışmaları gündeme getirmektedir. Bilimsel komite bilimsel danışma kurulu olarak hareket etmektedir. WHO/Avrupa'nın uzmanlık kapasitesini geliştirilmesinde rol oynar. Komite WHO/Avrupa'nın çalışmalarında ülkelerin ve şehirlerin nüfuslarının sağlığı için gereken bilimsel ortamın oluşturulmasında ve WHO Avrupa Sağlıklı Kentler Ağı'nın geliştirilmesinde katkı sağlamaktadır. Prof. Dr. Handan Türkoğlu who is the member of Department of Urban and Regional Planning, Faculty of Architecture was elected WHO European Healthy Cities Network Scientific Committee.

The WHO European Healthy Cities Network was launched in 1988 as a political, cross-cutting and inter-sectoral initiative to be implemented through direct collaboration with cities. The Healthy Cities movement covers not only are the short- and long-term impacts of the COVID-19 pandemic on health, well-being, and economic and social development increasingly issues for concern, but these are coupled with calls for more sustainable economic and social development models to tackle the increasing impact of climate change and environmental challenges; a growing non-communicable disease burden; challenges and opportunities created by ageing populations and increasing movements of people; the impact of new technologies on many aspects of public and community life; increasing inequities in health; and other health and security challenges. These trends are driving major regional, national and local debates on ways to ensure that values-driven decision-making is central to economic and social development planning, and to redesign and reconfigure approaches to health and well-being.

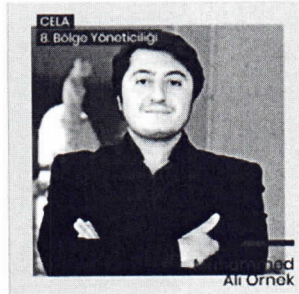
The Scientific Committee will act as part of the Scientific and Advisory Board (SAB). Its function is to support WHO/Europe in an expert capacity. This will assist WHO/Europe in maintaining scientific excellence in its work to support countries and cities to improve the health of their populations, and in turn enhance the effectiveness of the WHO European Healthy Cities Network as a whole.

İTÜ Bülten Çalışması – 15 Ekim 2021
Mimarlık Fakültesi

PEYZAJ MİMARLIĞI BÖLÜMÜ – HABER 3



Council of Educators in Landscape Architecture



Bölümümüz öğretim üyesi Dr. Öğr. Üyesi Muhammed Ali ÖRNEK, uluslararası kapsamda mesleğimiz saygın topluluklarından CELA (Council of Educators in Landscape Architecture)' nin yönetim kurulu seçimlerinde üç yıl süreyle görev yapmak üzere aralarında İngiltere, Çin, G.Kore ve Avustralya' nın da bulunduğu toplam 16 ülkeyi kapsayan 8. Bölge Yöneticiliği görevine seçilmiştir.

Asst. Prof. Dr. Muhammed Ali ÖRNEK, elected as Manager of 8th Regional in the election of the board of directors of CELA (Council of Educators in Landscape Architecture), which is one of the respected societies of our profession in the international scope. The Region covers 16 countries including the United Kingdom, China, South Korea and Australia.

KANIT 2: İTÜ Mimarlık Fakültesi 2021 E-Bülteni

<https://ebulten.itu.edu.tr/newsletter.aspx?newsletter=9ad3a8bf-c128-4c6a-8590-c0aad5edbda7>



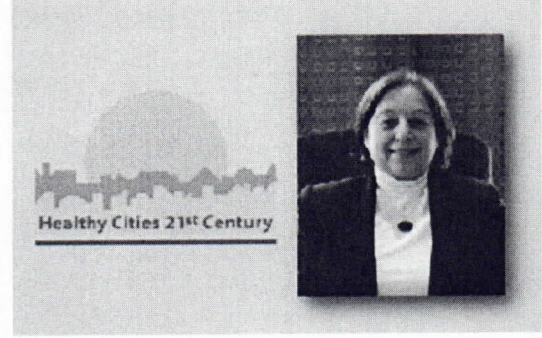
PEOPLE



Asst.Prof.Dr. Örnek is the New Director of CELA Region 8

ITU Department of Landscape Architecture member Asst.Prof.Dr. Muhammed Ali Örnek has been elected Region 8 Director of the Council of Educators in Landscape Architecture (CELA). CELA is considered one of the prestigious communities of landscape architecture in the international arena. CELA Region 8 encompasses 16 countries: Australia, Belgium, China, Denmark, England, Finland, Israel, Korea, Lebanon, Malaysia, New Zealand, Norway, Sweden, Switzerland, the Netherlands, and Turkey.

[Details](#)



Prof.Dr. Türkoğlu is in the WHO European Healthy Cities Network Scientific Committee

Prof.Dr. Handan Türkoğlu from the Department of Urban and Regional Planning was elected WHO European Healthy Cities Network Scientific Committee. The WHO European Healthy Cities Network was launched in 1988 as a political, cross-cutting, and inter-sectoral initiative to be implemented through direct collaboration with cities. The Scientific Committee will act as part of the Scientific and Advisory Board. Its function is to support WHO/Europe in an expert capacity.

[Details](#)

TANIMLAMA			
Birim	Mimarlık Fakültesi	Hazırlama Tarihi:	2021
Konu	Fakülte Danışma Kurulu kurulması		
İlgili Kontrol Faaliyeti ve Paydaş Katılımı	Dekan, Prof.Dr. Murat Gül; Dekan Yardımcıları; Fakülte Kurulu		
İyileştirme Periyodu	2021		
PLANLAMA			
Faaliyet	Fakülte Danışma Kurulu üyelerinin belirlenmesi		
Sorumlu	Dekan, Prof.Dr. Murat Gül; Dekan Yardımcıları; Fakülte Kurulu		
Nesnel Kanıt *	Fakülte Danışma Kurulu üyelerin ile yapılan sözlü görüşmeler ve onay alınması		
Planlama Periyodu	Ocak 2021		
UYGULAMA			
Faaliyet	İlk Fakülte Danışma Kurulu Toplantısının yapılması		
Sorumlu	Dekan, Prof.Dr. Murat Gül; Dekan Yardımcıları		
Nesnel Kanıt *	Fakülte Danışma Kurulu Toplantısının sunum slaytları		
Uygulama Periyodu	2 Şubat 2021		
KONTROL			
Faaliyet	İlk Fakülte Danışma Kurulu Toplantısına Fakülte Kurulu üyelerinin katılımı; toplantı tutanaklarının hazırlanması		
Sorumlu	Dekan, Prof.Dr. Murat Gül; Dekan Yardımcıları		
Paydaş Katılımı	Fakülte Kurulu; Fakülte Danışma Kurulu		
Nesnel Kanıt *	Çevrim içi yapılan toplantının ekran görüntüleri; Katılımcı listesi		
Kontrol Periyodu	2 Şubat 2021		
ÖNLEM - İYİLEŞTİRME			
Faaliyet	Fakülte Danışma Kurulu Toplantı tutanaklarındaki konuların uygulanması		
Sorumlu	Dekan, Prof.Dr. Murat Gül		
Nesnel Kanıt*	Toplantı tutanağı		
Önlem Periyodu	2021		

Belirtmek İstedığınız Diğer Görüşleriniz:

KANIT 1: Fakülte Danışma Kurulu Toplantısının sunum slaytları



DANIŞMA KURULU TOPLANTISI

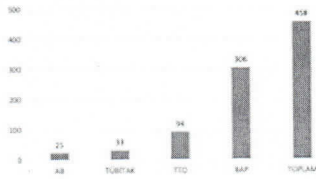
2 Şubat 2021

Yarışma Başarıları

Yazın Pamukkale Ulusal Mimarî Fikir Projesi Yarışması
1. Ödül
Dr. Öğr. Üyesi Nizam Onur Sönmöz ve lisansüstü öğrencilerimiz
Derin Ural, Furkan Başo ve Tevfik Saygın Özcan'dan oluşan ekip



2016-2020 Bilimsel Araştırma Proje Sayısı



Sektörel İş Birlikleri



Fakülte Stratejik Planı Gereği Üzerinde Çalışılacak Konular

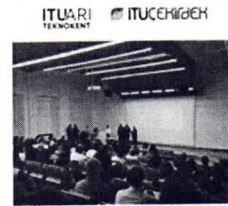
Araştırma ve Geliştirme

1. Araştırma kültürünün geliştirilmesi
2. Yayın ve proje sayısının artırılması
3. Sektör ve sivil toplum kuruluşları ile ortaklıkların artırılması
4. Ulusal ve uluslararası araştırma iş birliklerinin geliştirilmesi
5. Ulusal ve uluslararası toplumsal katkı amaçlı araştırmaların geliştirilmesi
6. Ulusal ve uluslararası akademik çalışma ağları ile ilişkilerin geliştirilmesi



Girişimcilik

1. İTÜ Anı Teknokent ile iş birliğinin güçlendirilmesi
2. Öğrencilerin girişimcilik konusunda bilgi, beceri ve yetkinlik kazandırılması
3. Lisansüstü öğrenci çalışmalarının yenilikçi ve sonuç odaklı olmasının teşvik edilmesi



KANIT 2: Katılımcı listesi

Mimarlık Fakültesi Danışma Kurulu Toplantısı, 2 Şubat 2021– Katılımcı Listesi

Dekanlık Ofisi

Prof. Dr. Murat GÜL

Prof.Dr. Elmira GÜR

Dr.Öğr.Üyesi Demet ARSLAN DİNÇAY

Dr.Öğr.Üyesi Elif KÜÇÜKSAYRAÇ

Fakülte Kurulu

Prof. Dr. Murat GÜL

Prof. Dr. M.Birgül ÇOLAKOĞLU

Prof. Dr. Aliye Ahu AKGÜN

Prof. Dr. Hayriye EŞBAH TUNÇAY

Prof. Dr. Şebnem TİMUR

Prof. Dr. Ayşe Lale BERKÖZ

Prof. Dr. Hakan YAMAN

Prof. Dr. Gülden ERKUT

Doç. Dr. Ervin GARİP

Doç.Dr. Nesip Ömer EREM

Doç.Dr. Dilek YILDIZ ÖZKAN

Dr. Öğr. Üyesi Deniz LEBLEBİCİ BAŞAR

Araş. Gör. Safiye Elif SERDAR YAKUT

Danışma Kurulu		
Adı-Soyadı	Çalıştığı İşyeri ve Görevi	Toplantıya katılanlar
Fatma VARANK	Çevre ve Şehircilik Bakanlığı, Bakan Yardımcısı	Katıldı
Ergün TURAN	Fatih Belediye Başkanı	Katıldı
Han TÜMERTEKİN	Mimarlar ve Han Tümertekin Mimarlık Ltd Şirketi, Kurucu	Katıldı
Bünyamin DERMAN	DB Architects, Kurucu	Katıldı
İrfan ÖZHAMARATLI	İstanbul Sanayi Odası, Başkan Yardımcısı	Katıldı
Borga ARTUGA	ESRI Türkiye, Müdür	Katıldı
Bülend CEYLAN	Danışman, Eski Garanti-Koza Grup Müdürü	Katıldı
Naz BEYKAN	Vela Tasarım Restorasyon Organizasyon İnşaat Sanayii ve Ticaret LTD. ŞTİ., Müdür	Katıldı

KANIT 3: Çevrim içi yapılan toplantının ekran görüntüleri

ZOOM TOPLANTISI EKLAN GÖRÜNTÜSÜ



“KANIT 4: Toplantı tutanağı

Fatma VARANK

Çevre ve Şehircilik Bakanlığı, Bakan Yardımcısı

- Deprem, seller ve salgın sorunları ile yerel yönetim fedakarca çalışıyor.
- Bakanlığın dijitalleşme konusunda hedefleri var, veri toplanması ve paylaşılma sisteminin geliştirilmesi gibi. Bu konularda geri dönüşler bekleniyor.

Ergün TURAN

Fatih Belediye Başkanı

- TOKİ tarafından düzenlenen yarışmaları önemli.
- Üniversite-özel sektör arasındaki faydalı birliktelik artırılabilir.
- Sektörel eğitim programı kapsamında son sınıf öğrencilerinin stajları hem öğrenciye hem de belediyeye büyük fayda sağlıyor, artırılması hedeflenebilir.

İrfan ÖZHAMARATLI

İstanbul Sanayi Odası, Başkan Yardımcısı

- Mevcut ISO-İTÜ projeleri başarı ile ilerliyor.
- Özellikle döngüsel ekonomi konusunda Avrupa Birliği Projelerinin artırılması hedeflenebilir.

Han TÜMERTEKİN

Mimarlar ve Han Tümertekin Mimarlık Ltd Şirketi, Kurucu

- Uluslararası ilişkilerde İTÜ mezunu olmak fark yaratıyor.
- İTÜ’de farklı mühendislik disiplinleriyle yakın ilişki kuracak şekilde eğitimin örgütlenmesi fayda sağlayacaktır.
- Mimarların mühendislik eğitimi veren fakültelere özellikle mekan duygusu ve bilincini geliştirecek katkı vermesi iyi olur.
- Disiplinler arası çalışmaların artırılması faydalı olur.

Bünyamin DERMAN

DB Architects, Kurucu

- Eğitimde üniversitenin mekânsal olanaklarının artırılması gerekiyor. Uluslararası ve katılımcı projeler ile olanakları geliştirilebilir.
- Uluslararası konuşmacıların videoları yayınlanabilir.
- Öğretim üye seçimlerinde piyasa ile ilişkilerin önemini artırılabilir.
- Öğrenciler için burs sağlanmalı. Öğrenci alımında portfolyo hazırlama gibi şartlar olumlu olur.
- Sorunları tespit ettikten sonra çözüm önerileri getirilebilir. Bu konuda rapor talep edilirse hazırlanabilir.

Bülend CEYLAN

Danışman, Eski Garanti-Koza Grup Müdürü

- Projelerin sadece tasarım açısından güçlü olması değil çevre ile ilişkisinin iyi çözülmüş olmasına önem verilebilir.
- Projelerin mühendislik çözümlerinin daha bütüncül olması hedeflenebilir. Mimarların bu süreci daha iyi koordine etmesi gerekebilir. Bu açıdan disiplinler arası çalışmalar önemli.
- Mevzuatın uygulanması ve denetlenmesinin etkinleştirilmesi için yollar aranabilir.
- Sektörel durum mezunlarımızın üzerinde baskı oluşturuyor. İTÜ’nün Türkiye’nin her zaman itici gücü olması sebebiyle mezunlarımızın karşılaştığı sorunlara çözüm bulunabilir.

Borga ARTUGA

ESRI Türkiye, Müdür

- Teknolojik gelişmelere bakıldığında akıllı şehir, CAD entegrasyonu, üç boyutlu uygulamalar, VR ve AR teknolojileri, makine öğrenmesi gibi konular öne çıkıyor.
- İnsan teknoloji etkileşimini artıracak çözümler artırılabilir, bu konuda katkı sağlayabilirler.

Naz BEYKAN

Vela Tasarım Restorasyon Organizasyon İnşaat Sanayii ve Ticaret LTD. ŞTİ., Müdür

- Eğitimde sürdürülebilirlik, gelecek trendleri, iklim değişikliği, sürdürülebilir kalkınma, katılımcılık, teknolojinin etkin bir şekilde kullanımı gibi konular önemli. Öğrenciler 2030’da nasıl bir dünyada tasarım yapacakları soruları sorulmalı.
- Multidisipliner çalışmalarda sadece mühendislik değil, sosyal bilimler, ölçekler arası iş birlikleri yapılabilir.
- Mezunların sadece kendi sektöründe değil konvansiyonel olmayan alanlarda da çalışabilir, buna açık olunabilir.

Harcama Yetkilisinin İç Kontrol Güvence Beyanı

İÇ KONTROL GÜVENCE BEYANI¹

Harcama yetkilisi olarak yetkim dahilinde;

Bu raporda yer alan bilgilerin güvenilir, tam ve doğru olduğunu beyan ederim.

Bu raporda açıklanan faaliyetler için idare bütçesinden harcama birimimize tahsis edilmiş kaynakların etkili, ekonomik ve verimli bir şekilde kullanıldığını, görev ve yetki alanım çerçevesinde iç kontrol sisteminin idari ve mali kararlar ile bunlara ilişkin işlemlerin yasalık ve düzenliliği hususunda yeterli güvenceyi sağladığını ve harcama birimimizde süreç kontrolünün etkin olarak uygulandığını bildiririm.

Bu güvence, harcama yetkilisi olarak sahip olduğum bilgi ve değerlendirmeler, iç kontroller, iç denetçi raporları ile Sayıştay raporları gibi bilgim dahilindeki hususlara dayanmaktadır.

Burada raporlanmayan, idarenin menfaatlerine zarar veren herhangi bir husus hakkında bilgim olmadığını beyan ederim.² (İTÜ Mimarlık Fakültesi – 15 Ocak 2022)

Prof. Dr. M. Murat GÜL
Dekan

¹Harcama yetkilileri tarafından imzalanan iç kontrol güvence beyanı birim faaliyet raporlarına eklenir.

² Harcama yetkilisinin herhangi bir çekincesi varsa bunlar liste olarak bu beyana eklenir ve beyanın bu çekincelerle birlikte dikkate alınması gerektiği belirtilir.