

İSTANBUL TEKNİK ÜNİVERSİTESİ

MİMARLIK FAKÜLTESİ

BİRİM FAALİYET RAPORU
2023

Ocak 2024

İÇİNDEKİLER


BİRİM YÖNETİCİSİNİN SUNUŞU	
I- GENEL BİLGİLER	
A. ÖZGÖREV VE ÖZGÖRÜŞ	1
B. YETKİ, GÖREV VE SORUMLULUKLAR	1
C. İDAREYE İLİŞKİN BİLGİLER.....	2
1. Fiziksel Yapı.....	3
2. Örgüt Yapısı.....	4
3. Bilgi ve Teknolojik Kaynaklar.....	6
4. İnsan Kaynakları	12
5. Sunulan Hizmetler.....	14
6. Yönetim ve İç Kontrol Sistemi	17
II- AMAÇ VE HEDEFLER	
A. İDARENİN AMAÇ VE HEDEFLERİ	17
B. TEMEL POLİTİKALAR VE ÖNCELİKLER	18
III-FAALİYETLERE İLİŞKİN BİLGİ VE DEĞERLENDİRMELER.....	
A. MALİ BİLGİLER	19
B. PERFORMANS BİLGİLERİ	19
IV- KURUMSAL KABİLİYET VE KAPASİTENİN DEĞERLENDİRİLMESİ	20
V- ÖNERİ VE TEDBİRLER.....	21
BÖLÜMLERİN KALİTE DEĞERLENDİRMESİ.....	21
-İÇ KONTROL GÜVENCE BEYANI.....	46

BİRİM YÖNETİCİSİ SUNUŞU

Mimarlık, Şehir ve Bölge Planlama, Endüstriyel Tasarım, İç Mimarlık ve Peyzaj Mimarlığı Bölümlerinden oluşan İTÜ Mimarlık Fakültesi'nin Stratejik Plan Raporu 2022-2023 Eğitim Öğretim Yılı verilerini kapsamaktadır.

İTÜ Mimarlık Fakültesi'nin genel stratejik amacı çağdaş, katılımcı, yenilikçi, uluslararası ölçekte rekabet edebilen ve disiplinlerarası çalışmayı destekleyen eğitimi, akademik/idari insan kaynakları yönetimini, araştırma, geliştirme ve teknoloji üretimini, uygulama alanlarını ve bunları destekleyecek mekânsal ve bilişsel altyapıyı geliştirmektir. Fakültemiz Stratejik Planda belirlenmiş hedeflere ulaşma doğrultusunda çalışmalarına devam etmektedir.

Saygılarımla,


Prof. Dr. Mehmet KÜÇÜKMEHMETOĞLU
Dekan

I- GENEL BİLGİLER

A. ÖZGÖREV ve ÖZGÖRÜŞ

Özgörev

İTÜ Mimarlık Fakültesinin misyonu; çağdaş, katılımcı, araştırmacı, ulusal ve küresel düzeyde yenilikçi, rekabet edebilen niteliklerde disiplinlerarası çalışma pratiğine sahip meslek insanı ve akademisyen yetiştirmektir.

Özgörüş

İTÜ Mimarlık Fakültesinin vizyonu disiplinlerarası iş birliğine açık, yenilikçi ve girişimci, ulusal ve küresel düzeyde öncü bir kurum olmaktır.

Değerler

- Karar alma süreçlerinde katılımcı ve şeffaftır.
- Kararlarını bilimsel yöntemlere, tam ve doğru bilgiye dayandırır.
- Kararlarını bilimsel yöntemlere, tam ve doğru bilgiye dayandırır.
- Hedeflerinde ulusal ve küresel düzeyde yenilikçiliği benimser.
- Eğitimde, bilimsel çalışmalarda ve projelerde disiplinlerarası yaklaşımı ve takım çalışmasını destekler.
- Toplumsal sorumluluğunun farkında doğal ve kültürel değerlere saygılı, etik duygusuna sahip ve çevreye saygılıdır.
- Çalışmalarda birey, aile, toplum ve çevre sağlığını bütüncül olarak gözetir.
- Sağlıklı iletişim ortamının oluşmasını destekler.

B. YETKİ, GÖREV VE SORUMLULUKLAR

İTÜ Mimarlık Fakültesi harcama yetki, görev ve sorumlulukları, 5018 Sayılı Kanun ile belirlenmiştir.

Yetki

Harcama yetkilisi; 5018 ve 5436 Sayılı Kamu Mali Yönetimi ve Kontrol Kanunları uyarınca harcama birimlerine tahsis edilen ödeneklerin kullanımında yetkilidir. Bütçeye ödenek tahsis edilen her bir harcama biriminin en üst yöneticisi harcama yetkilisidir. Ödenek verilen harcama yetkilileri tahsis edilen ödenek tutarında harcama yapabilir.

Görev

Harcama yetkilisinin görevi, ödeme emrini düzenlemek üzere gerçekleştirme görevlilerini görevlendirmek ve mevzuatta belirlenen esaslara uygun olarak harcama talimatı vermektir.

Sorumluluk

Harcama yetkilisi, harcama talimatlarının bütçe ilke ve esaslarına, kanun, tüzük ve yönetmelikler ile diğer mevzuata uygun olmasından, ödeneklerin etkili, ekonomik ve verimli kullanılmasından ve ayrıca bu kanun çerçevesinde yapmaları gereken diğer işlerden sorumludur.

C. İDAREYE İLİŞKİN BİLGİLER

• Tarihçesi

İlk sivil mimar ve mühendislerin yetişmesi 1884'te "Hendese-i Mülkiye Mektebi"nin açılmasıyla başlamıştır. Daha önce askeri bir okul olan "Mühendishane-i Bahri-i Hümayun"dan yetişen askeri elemanların çoğu yurtda inşaat ve mimarlık işlerinde kullanılıyordu. "Hendese-i Mülkiye Mektebi"nin ilk programlarında yol, köprü ve çeşitli bina inşaatları karışık olarak yer almış ve "İnşaat-Mimarlık" tek meslek halinde kabul edilmiş bulunmaktaydı. Okul 1909 yılında askeri idareden ayrılarak, "Nafia Nezareti" ne bağlanmış ve "Mühendis Ali"si olarak adlandırılmıştır. Mühendisliğin her dalında eleman yetiştiren okul Yol, Demiryolu, Su İşleri ve İnşaat-Mimarlık şubelerine ayrılmıştı. Üç yıllık ortak bir eğitimden sonra 4., 5. ve 6. sınıflarda öğrenciler ihtisas şubelerine ayrılarak, kol programlarına göre ders görüyordu. 1936 yılına kadar devam eden bu programda kura ile yapılan ihtisas ayırımının sakıncaları anlaşılmış ve mimar olacaklar için ortak eğitim sırasında daha yararlı bilgiler verilebileceği düşünülerek üç yıllık süre iki yıla indirilmiş, şubelere girmek isteyenler önceleri kura ve daha sonra özel sınava tabi tutulmuşlardır.

"Yüksek Mühendis Mimar" yetiştiren mimarlık şubesi ilk mezunlarını 1940 yılından itibaren vermeye başlamıştır. 1940'tan sonra ise mimarlık şubesi derslerinin birinci sınıftan ayrılmasına ve özel program uygulanmasına karar verilmiştir.

1944 yılında çıkan Üniversiteler Kanunu ile 6 yıllık eğitim yapan "Yüksek Mühendis Mektebi" on yarıyıl öğretim yapan ve "İstanbul Teknik Üniversitesi" adıyla özerk bir öğretim kuruluşu olmuştur. Böylece "Mimari Şubesi" de tamamen ayrı bir öğretim programı uygulayan "Mimarlık Fakültesi"ne dönüşmüş ve kadrolarını genişletmiştir.

Bir yandan İkinci Dünya Savaşı sırasında mimarlık öğretimi alanındaki reform zorunluluğu, öte yandan da öğretim kadrosunun genişlemiş olması nedenleri ile 1955-60 yılları arasında yapılan reform çalışmaları sonucunda eğitim ve öğretim programları geliştirilmiştir. 1973 yılında ise Fakülte'deki beş bilim dalı içinde mevcut bazı paralel kürsüler kaldırılarak, yerlerine yine beş bilim dalı içinde çalışma alanları daha belirginleşen on üç kürsü oluşturulmuştur. 1974-75 yılından itibaren de İ.T.Ü.'deki ve dolayısıyla Mimarlık Fakültesi'ndeki on yarıyıllık öğretim süresi değiştirilerek, yerine sekiz yarıyıllık Lisans ve en az iki, en çok dört yarıyıllık Lisans Sonrası öğretim programları uygulamaya konmuştur.

Fakülte bünyesinde, 1983 yılında Şehir ve Bölge Planlama Bölümü, 1993 yılında Endüstri Ürünleri Tasarım Bölümü ve 2002 yılında Peyzaj Mimarlığı ve İç Mimarlık Bölümleri (YÖK Başkanlığı, Yürütme Kurulu'nun 4.1.2002 tarihli toplantısında uygun bulunmuştur.) kurulmuş ve yüksek öğrenime başlamıştır.

• Yerleşkesi

İTÜ Mimarlık Fakültesi 52.252 m² toplam alanı bulunan İstanbul Teknik Üniversitesi'ne tahsisli hazine arazisi olan Taşkışla Yerleşkesini, İTÜ Sürekli Eğitim Merkezi, İTÜ Rektörlüğü Güzel Sanatlar Bölümü ile birlikte kullanmaktadır. Taşkışla Yerleşkesi konumu, şehrin ana merkezine yakınlığı, diğer şehir içi yerleşkelerle yakın olması (Maçka ve Gümüşsuyu) ve metro ile Maslak Yerleşkesine kolay ulaşılabilir olması yerleşkenin önemli avantajlarıdır. Yerleşkenin peyzaj bakımı, aydınlatma ve güvenlik sorunlarının çözümü istikametinde yapılan ihale ile restorasyon işlemine başlanmış ve bir bütün olarak bina çağdaş bir eğitim kurumu misyonunu yerine getirecek fiziki koşullara kavuşturulmaktadır.

• Mevzuatı

Fakültemizin kuruluşu ve faaliyetleri; 2547 Sayılı Yükseköğretim, 2914 Sayılı Yükseköğretim Personel, 2809 Sayılı Yükseköğretim Kurumları Teşkilatı, 657 Sayılı Devlet Memurları Kanunu ile yapılan harcamalar ise 5018 Sayılı Kanun ile belirlenmiştir.

MEVZUAT	TÜRÜ	Kabul Tarihi
5761 Kuruluş Kanunu	Kanun	1944
2547 YÖK Kanunu	Kanun	04.11.1981
2914 Yükseköğretim Personel Kanunu	Kanun	11.10.1983
657 Devlet Memurları Kanunu	Kanun	14.07.1965
5018 Sayılı Kanun	Kanun	10.12.2003

1-FİZİKSEL YAPI

Tablolar, 31.12.2023 verilerini içermektedir.

Birim alanı	
	Yüzölçümü (m ²)
Kapalı alan	35.100
Açık alan	40.950
Toplam	76.050

Eğitim Alanları	
	Alan (m ²)
Derslik	6061,6
Laboratuvar	776,1
Toplam	6837,70

Sosyal Alanlar		
	Sayı	Alan(m ²)
Kantinler	4	488,8
Kafeteryalar	-	-
Yemekhaneler	2	637,2
Toplam	6	1126

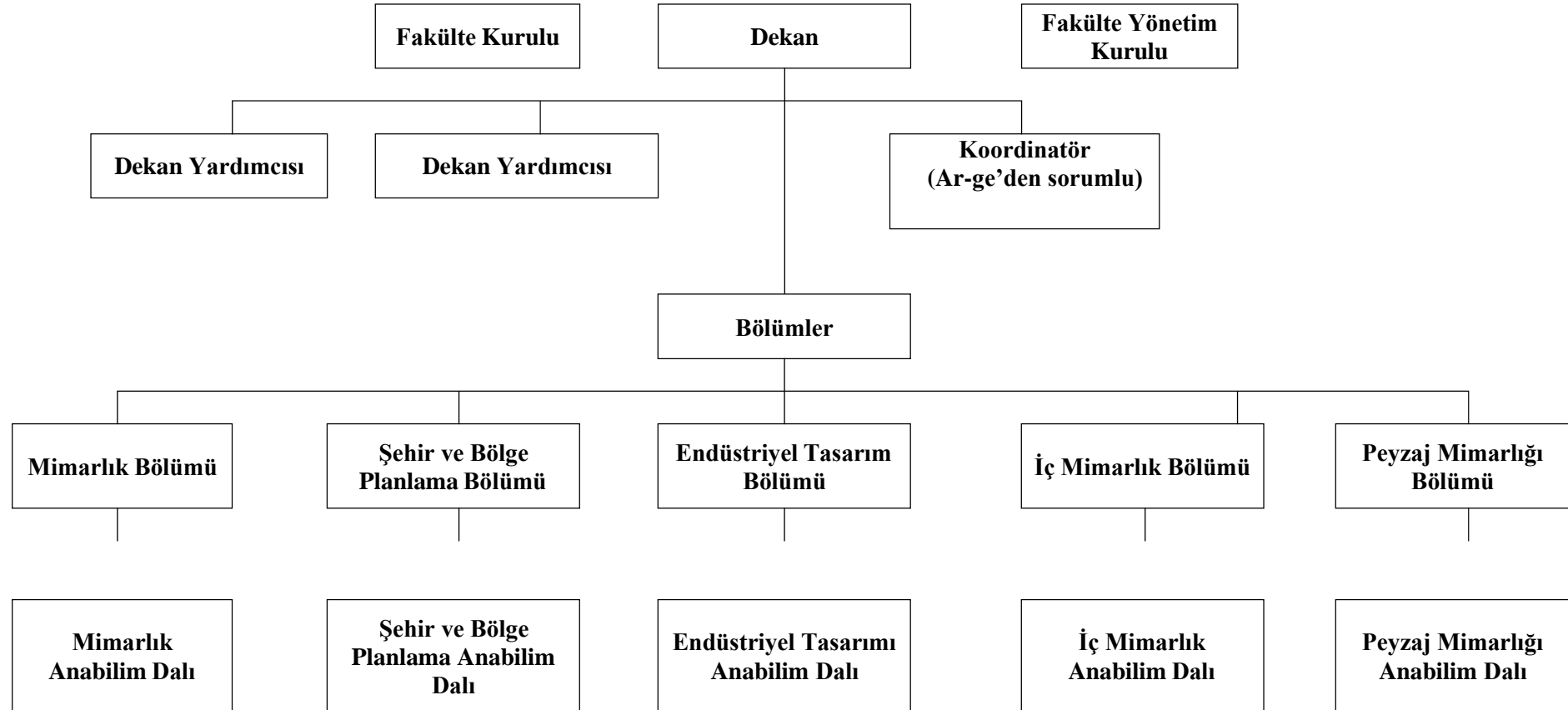
Toplantı ve Konferans Salonları		
	Sayı	Alan (m ²)
Toplantı	2	86,1
Konferans	3	668,3
Toplam	5	754,4

Akademik-İdari Personel Hizmet Alanları		
	Kapalı alan (m ²)	Kullanan Sayısı
Akademik Personel Çalışma Ofisi	3529,4	271
İdari Personel Çalışma Ofisi	419,5	21
Toplam	3948,9	292

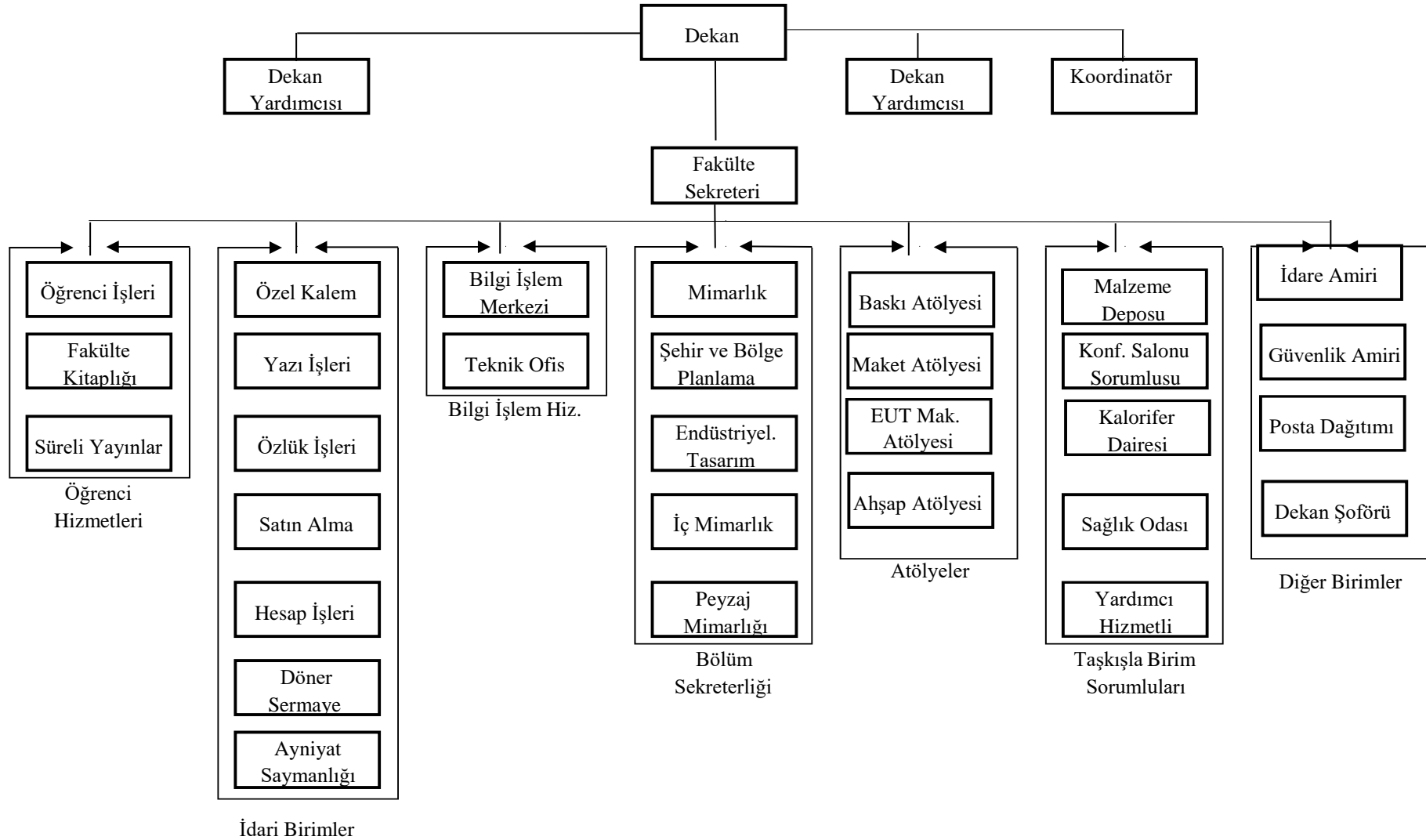
Ambar, Arşiv ve Atölye Alanları		
	Sayı	Alan (m ²)
Ambar	-	-
Arşiv	1	446,1
Atölye	7	735,4
Toplam	8	1181,5

2. ÖRGÜT YAPISI

İSTANBUL TEKNİK ÜNİVERSİTESİ MİMARLIK FAKÜLTESİ AKADEMİK ÖRGÜT YAPISI



İSTANBUL TEKNİK ÜNİVERSİTESİ MİMARLIK FAKÜLTESİ İDARİ ÖRGÜT YAPISI



3. BİLGİ VE TEKNOLOJİK KAYNAKLAR

3.1- Yazılımlar

Üniversite genelinde tüm laboratuvarlarda yüklü olan programlar BIM 1’de kullanılmaktadır. Bunlar:

Üniversite genelinde yüklü olan programlar (BIM 1, BIM 2)

Abaqus 2019	ETABS2015	NVivo 12
Ansys 2021 R1	FEMM 4.2	NX Nastran
Anaconda Navigator	Fortran 95	OpenOffice
ArcGIS Pro 2.5	Foxit Reader	Phoenix 2010
ArcSwat	GMT Generic Mapping Tools	Phyton 3.7
Arena v11	Grapher v9	Plato
Aspen 12.1	IronPython Console	Plaxis 2D 2019
Autocad 2021	KNIME Analytics Platform	PSS Sincall
Autodesk Fusion 360	Lisrel 9.30	Rocscience 21
Autodesk Revit 2022	LyX	SAP 2000 18
Autodesk_3ds_Max_2021	Matlab2020b	SciDAVis
Bentley Maxsurf 20 v8i	Microsoft Office 2019	Simio 12
Bentley Microstation	Microsoft Office Visio 2019	Solidworks 2017
Code Composer Studio	MikTex	SPSS 28
Code::Blocks	Minitab16	STATA/IC 16
Delftship	MongoDB	Surfer v9
Dev-C++	MS Office Project 2019	Visual Studio Code
Dynamito Sumo 16	Netcad 8 GIS	WXmaxima
Eghas 8	Netbeans IDE 8.2	Zoom
EPANET	Neo4j Desktop	

İlaveten kullanılan programlar (BIM 1, BIM 2)

GeoDa 1.12.1	QGIS 3.8	R Studio 3.5.2
GIMP 2.10.8	Rhinoceros 6	
Google Earth Pro 7.3.2	R v3.5.2	
JetBrains PyCharm 2018.3.4	SharpDevelop 5.1	

3.2- Bilgisayarlar

Bilgisayarlar	
Masa üstü bilgisayar Sayısı	416
Taşınabilir bilgisayar Sayısı	539
Toplam	955

3.3. Kütüphane Kaynakları

Kütüphane Kaynakları	Sayısı
Kitap Sayısı	38.619 Kitap, 2.379 Tez
Periyodik Yayın Sayısı	116 abone dergi (55 adet basılı, 8 adet basılı/elektronik, 53 adet elektronik dergi) + 9336 ciltli yayın
Elektronik Yayın Sayısı	102.311 E- Dergi, 590.2119 E- Kitap Merkez kütüphane sistemi içerisinde mevcuttur.
Optik Yayın Sayısı	6 Vcd, 78 Dvd
Diğerleri	94 video kaset
Toplam	52.628 (Mimarlık Fakültesi Kütüphanelerine ait)

İTÜ Mimarlık Fakültesinde 2 adet kütüphane bulunmaktadır.
Mimarlık Fakültesi Prof. Doğan Kuban Kütüphanesi - Süreli Yayınlar Kitaplığı

3.4- Diğer Bilgi ve Teknolojik Kaynaklar

Cinsi	İdari Amaçlı (Adet)	Eğitim Amaçlı (Adet)	Araştırma Amaçlı (Adet)
Hoparlörler		1	
Zemin Süpürme Makineleri	8		
Zemin Yıkama Makineleri	2		
Çim Biçme Makineleri Ve Traktörleri	1		
Motorlu Tırpanlar	1		
Buzdolapları	8		
Masaüstü Bilgisayar	36	374	
Diğer Elektrik/Elektronik Konusu Ölçüm Cihazları		78	
Çizim Cihazları		1	
Diğer Ağırlık, Hacim, Uzunluk Ve Mesafe Ölçme Cihaz Ve Aletleri		32	
Genel Amaçlı Tıbbi Cihazlar Ve Aletler		9	
Sedimentasyon Test Cihazları		2	
Spektrometreler/Spektrofotometreler/ Difraktometreler		1	
Diğer Kimyasal Analiz Cihazları		1	
Sertlik Ölçerler Dürometreler		2	
Ferrit Oranı Piezoelektrik Özellikleri Ölçme Cihazları		1	
Termal Analiz Ve Isıl Özellikleri Ölçme Cihazları		2	
Sıcaklık, İletkenlik Ve Ph Ölçme Cihazları		9	
Akış Ölçerler Flowmetreler		1	
Yüzey Alanı Ölçme Cihazları		1	
Basınç Ölçme Cihazları		5	
Hız Ölçüm Cihazları		3	
İnşaat Test Ve Ölçüm Cihaz Ve Setleri		7	
Diğer Fiziksel Özellikleri Ölçme Ve Test Cihazları		22	
Etüvler, İnkübatörler Ve Durulayıcı Kurutucular		5	

Aşındırıcılar, Parlaticılar VeDağlayıcılar		2	
Otoklavlar, Sterilizatörler		3	
Püskürtücüler Eksruder		1	
Santrifüjler		2	
Laboratuvar Tipi Isıtıcılar Ve IsıReflektörleri		3	
Laboratuvartipi Fırınlar		3	
Diğer Isıtıcı Ve Soğutucular		1	
Diğer Metalürjik Analiz Ve TestCihazları		2	
Optik Mikroskoplar		1	
Lazerler		6	
Rüzgar Ölçüm Setleri		1	
Rüzgar Türbinleri		1	
Hava İstasyonları		1	
Diğer Meteoroloji Bilimi Cihazları		1	
Gps Cihazları Ve Kayıtçılar		2	
Toprak Ölçüm Araçları		1	
Albedometreler		1	
Diğer Çevre Bilimleri Ölçüm Ve TestCihazları		1	
Işık Ölçerler		1	
Ses Seviye Ölçerler		1	
Diğer Akustik Ve Elektro AkustikCihazlar		1	
Diğer Araştırma Ve Üretim Amaçlı CihazVe Aletler		78	
Piyanolar		1	
Vurmali Diğer Çalgılar		1	
Diğer Müzik Aletleri Ve Aksesuarları		1	
İnsansız Hava Aracı		2	
Lazer Yazıcılar		192	
İnkjet Yazıcılar		2	
Üç Boyutlu Yazıcılar		10	
Diğer Yazıcı Ve Okuyucular		17	
Harici Cd Ve Dvd Yazıcıları Ve Okuyucuları		4	
Barkod Yazıcılar Ve Okuyucular, OptikOkuyucular	1	3	
Üç Boyutlu Yazıcılar		10	
Diğer Yazıcılar Ve Okuyucular		17	
El Tarayıcıları		1	
Masaüstü Tarayıcılar		30	
Usb Tarayıcılar		7	
Diğer Tarayıcılar		14	

Diğer Çiziciler		1	
Harici Yedekleme Cihazları		145	
Ssd Disk Üniteleri		4	
Klavye, Monitör Ve Fare Çoklayıcıları Kvm		21	
Diğer Bilgisayar Çevre Birimleri		24	
Fotokopi Makineleri		6	
Sabit Telefonlar	57		
Telsiz Telefonlar	4		
Telsizler	1		
Ceptelefonları		2	
İp Telefonlar	12		
Çağrı Kayıt Ve Takip Sistemleri		1	
Diğer Telefonlar		1	
Faks Cihazları	1		
Modemler Sdh Ve Erişim Cihazları		48	
Swichler Anahtarlar		39	
Hublar		8	
İletişim Ağ Cihazları		49	
Diğer Network Cihazları		25	
Projektörler Projeksiyon Cihazları		105	
Projeksiyon Perdeleri		31	
Diğer Sunum Cihazları Ve Ekipmanları		12	
Müzik Çalarlar Ve Kaydediciler İle Donanımları		4	
Televizyonlar		17	
Videolar		2	
Diğer Ses Ve Görüntü Cihaz Ve Aletleri		5	
Görsel Sunucular		1	
Megafonlar		3	
Mikrofonlar		5	
Hoparlörler		16	
Kablosuz Mikrofon Alıcı Verici Sistemleri		6	
Diğer Anons Ve Müzik Yayın Cihazları		1	
Yön Bulma Cihazları		2	
Sürekli Çekim Kameraları		10	
Dijital Kameralar		17	
Video Konferans Kameraları		4	
Dijital Ses Ve Görüntü Kaydediciler		4	
İnternet Kameraları		1	
Gece Görüş Kameraları		3	
Diğer Kameralar		53	
Fotoğraf Makineleri		74	
Dürbünler		1	
Diğer Gözlem Cihaz Ve Aletleri		3	
Filme Alma, Fotoğraflama Ve Gözlem Cihaz Ekipmanları		36	
Diğer Filme Alma, Fotoğraflama Ve Gözlem Cihazları Ve Aletleri		2	
Diğer Ses, Görüntü Ve Sunum Cihazları		2	

Klimalar	20		
Vantilatörler		6	
Hava Kurutma Ve Nemlendirme Cihazları		1	
Diğer Isıtma, Soğutma, Havalandırma Ve Nemlendirme Cihazları Ve Aletleri		70	
Evrak İmha Makineleri	4		
Mesafe Ve Yükseklik Ölçme Cihaz Ve Aletleri		45	
Nem Ve Yoğunluk Ölçme Ve Kontrol Cihazları		20	
Diğer Ağırlık, Hacim, Uzunluk Ve Mesafe Ölçme Cihaz Ve Aletleri		4	
TOPLAM	156	1923	

Laboratuvarlar

Laboratuvarlar	
Laboratuvar ismi	Alan (m ²)
İnovasyon ve Modelleme Laboratuvarı	79
Yapı Fiziği ve Çevre Kontrolü Lab.	378,8
Yapı Malzemesi Lab.	91,7
Mimari Koruma Laboratuvarı	67,5
Hızlı Prototipleme ve Metal İşleme Laboratuvarı	82,5
İTÜ MIX-R Experience (Karma Gerçeklik Laboratuvarı)	28,5
Istanbul ON Urban Mobility Lab ITU (İstanbul ON- İTÜ Kentsel Hareketlilik Laboratuvarı)	28,5
Peyzaj Mimarlığında Teknoloji, Ekoloji ve Tasarım Araştırmaları Laboratuvarı	19,6
RiskIST Yaşam Laboratuvarı	23
TOPLAM	799,10

31.12.2021 Tarihi İtibariyle Taşınır ve Taşınmaz Mal Programında Kayıtlı Bulunan Birim Envanteri

CİNSİ	SAYISI
Tarım Ve Ormancılık Makineleri	2
İnşaat Makineleri	38
Atölye Makineleri Ve Cihazları	394
İş Makineleri Ve Aletleri	8
Güç Elektroniği Ve Cihazları	26
Matbaacılıkta Kullanılan Cihazlar	14
Yıkama, Temizleme Makineleri	13
Beslenme,Gıda Ve Mutfak Araç Gereçler	26
Ölçüm, Tartı, Çizim	239
Tıbbi Ve Biyolojik Amaçlı	9
Araştırma Ve Üretim Cihazları	177
Müzik Aletleri Ve Cihazları	3
Motorlu Hava Taşıtları	2
Döşeme Demirbaşları	9
Temsil Ve Tören	20
Koruyucu Giysi Ve Malzemeleri	14
Seyahat, Muhafaza Ve Malzemeleri	18
Hastanede Kullanılan Malzemeler	108
Bilgisayarlar Ve Sunucular	1282
Bilgisayar Çevre	475
Tekser Ve Çoğaltma	6
Haberleşme Cihazları	248
Ses, Görüntü Ve Sunum	419
Aydınlatma Cihazları	39
Diğer Büro Makineleri Ve	107
Büro Mobilyaları	5352
Misafirhane, Konaklama	8
Kafeterya Ve Yemekhane	15
Seminer Ve Sunum	29
Arkeolojik Eserler	20
Güzel Sanat Eserleri	149
Kütüphane Mobilyaları	11
Basılı Yayınlar	49
Görsel Ve İşitsel	19
Eğitim Mobilyaları Ve	953
Öğrenmeyi Kolaylaştırıcı	49
Doğa Sporlarında	2
Kontrol Ve Güvenlik	45
Yangın Söndürme Ve	77
Vitrinde Sergilenen Süs	24
Duvarında Sergilenen Süs	2

Büro Malzemeleri	25
Seyyar Kulube, Kabin,	1
Seyyar Tanklar Ve Tüpler	2
TOPLAM	10.528

4. İNSAN KAYNAKLARI

Akademik Personel

Tablolar, 31.12.2023 verilerini içermektedir.

Akademik Personel					
	Kadroların Doluluk Oranına Göre			Kadroların İstihdam Şekline Göre	
	Dolu	Boş	Toplam	Tam Zamanlı	Yarı Zamanlı
Profesör	44	0	44	44	0
Doçent	38	0	38	38	0
Yrd. Doçent	34	1	35	35	0
Öğretim Görevlisi	14	1	15	15	0
Okutman	0	0	0	0	0
Eğitim- Öğretim Planl.	0	0	0	0	0
Araştırma Görevlisi	103	0	103	103	0
Uzman	0	0	0	0	0
Toplam	233	2	235	235	0

Yabancı Uyruklu Öğretim Elemanları			
Unvan	Geldiği Ülke	Çalıştığı Bölüm	Kişi Sayısı
Doçent	İran	İç Mimarlık	1
Dr. Öğr. Üyesi	Güney Kore	Peyzaj Mimarlığı	1
Dr. Öğr. Üyesi	Almanya	Mimarlık	1
Dr. Öğr. Üyesi	Japonya	Mimarlık	1
Toplam			4

Akademik Personelin Yaş İtibariyle Dağılımı						
	21-25 Yaş	26-30 Yaş	31-35 Yaş	36-40 Yaş	41-50 Yaş	51- Üzeri
Kişi Sayısı	5	46	39	19	58	66
Yüzde	2,15	19,74	16,73	8,16	24,89	28,32

Akademik Personelin Kadın – Erkek Dağılımı			
Ünvanı	Kadın	Erkek	Toplam
Profesör	33	11	44
Doçent	23	15	38
Dr. Öğr. Üyesi	18	16	34
Öğretim Görevlisi	9	5	14
Okutman	-	-	-
Araştırma Görevlisi	75	28	103
Uzman	-	-	-
Toplam	158	75	233
Yüzde	67,81	32,19	100

İdari Personel

Tablolar, 31.12.2023 verilerini içermektedir.

İdari Personel (Kadroların Doluluk Oranına Göre)			
	Dolu	Boş	Toplam
Genel İdari Hizmetler	22	29	51
Sağlık Hizmetleri Sınıfı			
Teknik Hizmetleri Sınıfı	9	10	19
Eğitim ve Öğr.Hizm Sınıfı			
Avukatlık Hizm. Sınıfı			
Yardımcı Hizmetli	1	8	9
Toplam	32	47	79

İdari Personelin Eğitim Durumu					
	İlköğretim	Lise	Ön Lisans	Lisans	Y.L. ve Dokt.
Kişi Sayısı	1	4	6	15	6
Yüzde	3,12	12,5	18,75	46,88	18,75

İdari Personelin Hizmet Süresi						
	1-3 Yıl	4-6 Yıl	7-10 Yıl	11-15 Yıl	16-20 Yıl	21-Üzeri
Kişi Sayısı	3	2	4	8	3	12
Yüzde	9,37	6,25	12,5	25	9,37	37,5

İdari Personelin Yaş İtibariyle Dağılımı						
	21-25 Yaş	26-30 Yaş	31-35 Yaş	36-40 Yaş	41-50 Yaş	51- Üzeri
Kişi Sayısı	1	2	2	7	14	6
Yüzde	3,12	6,25	6,25	21,87	43,75	18,75

Personelin Kadın-Erkek Dağılımı		
	Kadın	Erkek
Kişi Sayısı	14	18
Yüzde	%43,75	%56,25

5. SUNULAN HİZMETLER

2022-2023 EĞİTİM-ÖĞRETİM YILI TÜM LİSANS PROGRAMLARININ LİSTESİ

Lisans Eğitim Programları			
Lisans Programları		Uluslararası Ortak Lisans Programları	
1.	Endüstriyel Tasarım (ING)	1.	Mimarlık (İngilizce) Uluslararası Saraybosna Üniversitesi)
2.	Endüstri Ürünleri Tasarımı (ING)		
3.	Endüstri Ürünleri Tasarımı		
4.	İç Mimarlık		
5.	Mimarlık		
6.	Mimarlık (ING)		
7.	Peyzaj Mimarlığı		
8.	Peyzaj Mimarlığı (ING)		
9.	Şehir ve Böl. Plan.(ING)		
10.	Şehir ve Bölge Planlama		
Toplam	10	1	

Lisansüstü Eğitim Programları			
Tezli Yüksek Lisans Programları		Tezsiz Yüksek Lisans Programları	
1.	Mimari Tasarım Tezli Yüksek Lisans Programı	1.	Mimarlık Tezsiz Yüksek Lisans Programı
2.	Çevre Kontrolü ve Yapı Teknolojisi Tezli Yüksek Lisans Programı	2.	Restorasyon Tezsiz Yüksek Lisans Programı
3.	Mimarlık Tarihi Tezli Yüksek Lisans Programı	3.	İnşaat Projeleri Yönetimi Tezsiz Yüksek Lisans İkinci Öğretim Programı
4.	Restorasyon Tezli Yüksek Lisans Programı	4.	Cephe Tasarımı ve Teknolojisi Tezsiz Yüksek Lisans İkinci Öğretim Programı
5.	Proje ve Yapım Yönetimi Tezli Yüksek Lisans Programı		
6.	Mimari Tasarımda Bilişim Tezli Yüksek Lisans Programı		
7.	Oyun ve Etkileşim Teknolojileri Tezli Yüksek Programı		
8.	Endüstriyel Tasarım Tezli Yüksek Lisans Programı		
9.	İç Mimari Tasarım Tezli Yüksek Lisans Programı		
10.	Peyzaj Mimarlığı Tezli Yüksek Lisans Programı		
11.	Gayrimenkul Geliştirme Tezli Yüksek Lisans Programı		
12.	Kentsel Tasarım Tezli Yüksek Lisans Programı		
13.	Sanat Tarihi Tezli Yüksek Lisans Programı		
14.	Şehir Planlama Tezli Yüksek Lisans Programı		
15.	Bölge Planlama Tezli Yüksek Lisans Programı		
Toplam	15	4	

Doktora Programları	
1.	Mimari Tasarım Doktora Programı
2.	Yapı Bilimleri Doktora Programı
3.	Mimarlık Tarihi Doktora Programı
4.	Restorasyon Doktora Programı
5.	Proje ve Yapım Yönetimi Doktora Programı
6.	Mimari Tasarımda Bilişim Doktora Programı
7.	Şehir ve Bölge Planlama Doktora Programı
8.	Endüstriyel Tasarım Doktora Programı
9.	Peyzaj Mimarlığı Doktora Programı
10.	Sanat Tarihi Doktora Programı
Toplam	10

2022-2023 Eğitim-Öğretim Yılı Birim program sayılarına ait sayısal bilgiler aşağıdaki tablolarda gösterilmektedir.

Öğrenci sayıları

Lisans Öğrenci Sayıları			
Bölüm Adı	K	E	Toplam
End. Ürünleri Tasarımı (ING)	173	69	242
Endüstri Ürün. Tasarımı-Türkçe	0	1	1
Endüstri Ürünleri Tasarımı	8	6	14
Endüstri Ürünleri Tsr.(Yandal)	1	0	1
Endüstriyel Tasarım(ING)	160	64	24
İç Mimarlık	296	94	390
Mimarlık	536	343	879
Mimarlık (ING)	291	180	471
Mimarlık-Türkçe	0	2	2
Peyzaj Mimarlığı	3	2	5
Peyzaj Mimarlığı (ING)	304	73	377
Şehir ve Böl. Plan.(ING)	216	99	315
Şehir ve Bölge Planlama	271	119	390
Toplam	2259	1052	3111

Lisansüstü Eğitim Enstitüsü	Tezli	Tezsiz	Doktora Tezli	Genel Toplam
İç Mimari Tasarım Uluslar.(YL)	32	0	0	32
Mimarlık (DR)	0	0	432	432
Mimarlık (YL)	368	50	0	418
Peyzaj Mimarlığı (DR)	0	0	51	51
Peyzaj Mimarlığı (YL)	56	0	0	56
Şehir ve Bölge Planlama (DR)	0	0	171	171
Şehir ve Bölge Planlama (YL)	146	0	0	146
Endüstriyel Tasarım (DR)	0	0	70	70
Endüstriyel Tasarım (YL)	76	0	0	76
Toplam	678	50	724	1452

Yabancı Dil Eğitimi Gören Hazırlık Sınıfı Öğrenci Sayıları			
Bölüm Adı	K	E	Toplam
End. Ürünleri Tasarımı (ING)	1	0	1
Endüstriyel Tasarım(ING)	42	18	60
İç Mimarlık	41	10	51
Mimarlık	64	51	115
Mimarlık (ING)	35	27	62
Peyzaj Mimarlığı (ING)	56	19	75
Şehir ve Böl. Plan.(ING)	52	29	81
Şehir ve Bölge Planlama	62	30	92
Toplam	353	184	537

DESTEK HİZMETLERİ

Sağlık Hizmetleri

Fakültemiz binasında İTÜ Sağlık Kültür ve Spor Daire Başkanlığı'na bağlı bir adet Sağlık Odası mevcuttur.

Beslenme Hizmetleri

Fakültemiz binasında İTÜ Sağlık Kültür ve Spor Daire Başkanlığı'na bağlı 1 adet Öğrenci yemekhanesi ve 1 adet Akademik / İdari Personel yemekhanesi mevcuttur.

Kütüphane Hizmetleri

Fakültemizde 1 adet Genel Kütüphane ve 1 adet Süreli Yayınlar Kütüphanesi bulunmaktadır.

Temizlik Hizmetleri

Fakültemiz binasında İTÜ İdari ve Mali İşler Daire Başkanlığı tarafından işlemleri yapılan **15** Temizlik Personeli çalışmaktadır.

Güvenlik Hizmetleri

Fakültemiz binasında Fakülteye bağlı 1, İTÜ İdari ve Mali İşler Daire Başkanlığına bağlı **17** güvenlik personeli çalışmaktadır.

6. YÖNETİM ve İÇ KONTROL SİSTEMİ

Fakültemiz Satın alma süreci aşağıda çıkartılmıştır.

1. Önce İhtiyaç listesi çıkartılır ve Fakülte Sekreteri (Gerçekleştirme Görevlisi) tarafından Dekana (Harcama Yetkilisi) sunulur.
2. İhtiyaç listesi Dekan (Harcama Yetkilisi) tarafından incelenir. Kontrolü yapıldıktan sonra onaylanır.
3. Fiyat araştırması yapılır. Satınalma Memuru tarafından imzalı en az 3 teklif alınır. (*)
4. İhale onay belgesi, piyasa araştırma formu, yaklaşık maliyet cetveli olur yazısı ve teklifler onaya sunulur. Onayı imzalayacak olanlar Fakülte Sekreteri (Gerçekleştirme Görevlisi) ve Dekan (Harcama Yetkilisi) dir.
5. Onay sonrası mal-malzeme ilgili firmadan ambara gelir ve faturası ile birlikte (irsaliyeli fatura ise yoksa irsaliyeli gelir)
6. Ayniyat Saymanı gerekli kontrolleri yapar, ayniyatı kesilir muayene kabul komisyonu tutanağı imzalanır ve mal teslim alınır.
7. Ödeme emri belgesi düzenlenir imzadan sonra evraklar ayrılır ve Strateji Geliştirme Dairesi Başkanlığı Muhasebe birimine ödemenin yapılması için gönderilir. (İlgili Muhasebe Yetkilisinin imzasından sonra veznedenden hesaba ödeme aktarılır. (**))

(*) Bazı alımlarda Teknik Şartname hazırlanır. (Bilgisayar veya Data show alımları gibi.)

(**) Bazı satınalmalarda hakediş raporu doldurulur ve karşılıklı imzadan sonra ödeme evrakına eklenir.

II- AMAÇ ve HEDEFLER

A) BİRİMİN AMAÇ VE HEDEFLERİ

Eğitim, araştırma ve uygulama alanında çok yönlü ve kapsamlı amaç ve hedefleri bulunan birim; eğitimde uluslararası işbirliklerini geliştirmek, kapsayıcılığı ve çeşitliliği desteklemek, sektör ile ilişkileri öğrencilerle ilişkileri sağlamlaştırarak güçlendirmek ve mesleği tanıtmak; araştırma, geliştirme ve teknoloji alanında yayın ve proje sayısını arttırmak, disiplinler arası çalışmayı desteklemek, etkin kaynak kullanımını sağlamak ve toplum odaklı çalışmalarını yönlendirmek; uygulama alanında İTÜ Arı Teknokent'te faaliyetleri arttırmak, uygulama bazlı projeleri arttırmak, danışmanlık hizmetlerini sürdürmek ve ilişkileri sağlamlaştırmak adına Danışma Kurulları oluşturmak başlıkları altında hedefler belirlemiştir. Bu hedeflere ulaşabilmek adına etkin akademik ve idari insan kaynakları planlaması, geliştirilmesi ve takibi ve gerekli altyapının sağlanması konusunda da çalışmalarına devam etmektedir.

Stratejik Amaçlar	Stratejik Hedefler
Değişim ve Gelişimi Hedefleyen Eğitim – Öğretim	1.Eğitim ve Öğretim Altyapısını Geliştirmek
	2.Eğitim ve Öğretimin Sürekli İyileştirilmesini Sağlamak
	3.Disiplinler Arası Eğitim ve Öğretimi Yaygınlaştırmak
	4.Küresel Düzeyde Yarışan, Nitelik ve Sayıda Öğretim Üyesine Sahip Olmak
	5.Tüm Programlarda % 100 İngilizce Eğitim Sunmak

Çıktı Odaklı, Disiplinler Arası ve Toplumla Fayda Sağlayan Araştırma	1.Küresel Düzeyde Ar-Ge Çıktıları Üretmek
	2.Araştırma Alanında Bölümler Arasındaki Entegrasyonu Geliştirmek
Uluslararası İlişkilerde Etkin İşbirliği	1.Yurt Dışında İşbirliği İçinde Olunan Üniversite Ağını Geliştirme
	2.Uluslararası Bilinirliği Arttırmak
Çok Yönlü, Etkin Ve Sürdürülebilir Üniversite Sanayi İşbirliği (Üsi)	1.Üniversite Sanayi İşbirliğini Arttırmak ve Etkin Bir Şekilde Yürütmek
Katılımcı ve Şeffaf Yönetişim, Artan Özgürlük ve Toplumdaki İTÜ Algısının Güçlendirilmesi	1.Fakülte İdari İşleyişinin Etkinliğini Arttırmak
	2.Fakülte Öz Gelirlerini Arttırmak
	3.Fakülte Bilinme ve Algısının Güçlendirilmesi
	4.Sosyo-Kültürel Ortamların Geliştirilmesi
	5.Öğrenci Bağlılığı ve Mezun Aidiyetini Geliştirmek
Taşkışla'nın Korunması ve Geliştirilmesi	1.Taşkışla'yı Korumak ve Gelişen İhtiyaçlar Çerçevesinde Mekânsal Optimizasyonunu Sağlamak
	2.Taşkışla'yı 24 Saat Yaşar Hale Getirmek

B) TEMEL POLİTİKA VE ÖNCELİKLER

İTÜ Mimarlık Fakültesi'nin temel politikası, ülkemize faydalı ve örnek insanlar yetiştirecek eğitim-öğretim; ulusal ve uluslararası düzeyde bilimsel ortama katkıda bulunan araştırma, uygulamalar ve diğer etkinliklerle topluma hizmet eden; uluslararası düzeyde rekabet eden, şeffaf yönetim modellerini benimsemiş bir kurum olmaktır. Ayrıca Fakültemizin uluslararası bilinirliği ve saygın sıralamalardaki yerinin artırılması önceliklidir. Bu temel politika için Fakültemiz Stratejik Plan çalışmaları tamamlanmıştır. Üniversitelerin kendi kaynaklarını yaratarak kullanımında kolaylık sağlanması, gelecekte İTÜ Mimarlık Fakültesi'nin özellikle sanayi ve uygulama ile ilişkisini güçlendirecek ve bu yönde önemli mali kaynaklar oluşturulabilecektir.

III-FAALİYETLERE İLİŞKİN BİLGİ VE DEĞERLENDİRMELER

A. MALİ BİLGİLER

A. MALİ BİLGİLER

1. Bütçe Uygulama Sonuçları

Bütçe Giderleri

2023 Yılı Ekonomik Bazda Ödenek ve Harcamalar (TL)					
Ekonomik Açıklama	Bö.	Y.S.Ö.	H.	H./Bö (%)	H./Y.S.Ö . (%)
01 Personel Giderleri	69.737.000,00	105.292.000,00	105.290.173,00	% 150,98	%99,99
02 Sos. Güv.Kur.De.Pr.G.	11.434.000,00	14.594.300,00	13.655.002,00	% 119,42	%93,56
03 Mal ve Hiz.Alım Gid.	383.000,00	583.000,00	528.866,00	% 138,08	%90,71
05 Cari Transferler					
06 Sermaye Giderleri					
07 Sermaye Transferi					
TOPLAM	81.554.000,00	120.469.300,00	119.474.041,00	% 146,49	%99,17

B. Ö. Başlangıç Ödeneği/Y.S.Ö.Yıl Sonu Ödeneği/H. Harcama
(Not: Yaz Okulu ödenek ve harcamaları hesaplara dâhil edilmemiştir.)

B. PERFORMANS BİLGİLERİ

Araştırma Projeleri

	2023					
	Projeler	Önceki Yılda Devreden Proje	Yıl İçinde Eklenen Proje	Toplam	Yıl İçinde Tamamlanan Proje	Toplam Ödenek TL
Mimarlık	DPT	0	0	0	0	0
	TÜBİTAK	6	1	7	2	945.100,00
	BAP	42	41	83	26	1.131.014,91
	SANTEZ	0	0	0	0	0
	TUJJB	0	0	0	0	0
	SBB	0	0	0	0	0
	Diğer	14	6	20	10	15.899.666,41
	Toplam	62	48	110	38	17.975.781,32

IV-KURUMSAL KABİLİYET ve KAPASİTENİN DEĞERLENDİRİLMESİ

A- ÜSTÜNLÜKLER

- Öğretim elemanlarının sayısı ve niteliği
- Öğretim elemanlarının dünyadaki kurum ve kuruluşlarla olan ilişkisi
- Öğretim elemanlarının uzmanlık alanlarındaki zengin çeşitlilik
- Mesleki yarışmalar kazanmış, uygulama alanında deneyimli öğretim elemanlarının varlığı
- Öğretim elemanlarının üniversite dışındaki akademik bağlantılarının zenginliği
- Fakültenin kuruluşundan beri gelen tecrübe ve bilgi birikimi, görünürlüğü ve saygınlığı
- Sektörde Fakülte hakkında uzun yıllardır oluşan olumlu imaj
- Lisans ve lisansüstünde yüksek tercih edilme oranı, nitelikli öğrenci alımı
- Lisansüstü programların çeşitliliği, disiplinlerarası programların varlığı
- Üstün nitelikli lisans, yüksek lisans ve doktora öğrencilerinin olması (araştırmacı insan gücü)
- Kendini geliştiren ve değişimlere uyum sağlayabilen eğitim programı yapısı
- Seçme ders konularının çeşitliliği ve sayısı
- Programlar arasındaki ilişkilerdeki esneklik
- Uluslararası değişim programlarının başarılı şekilde sürdürülmesi
- Fakültenin şehir içindeki konumu
- Mezunların, kamu ve özel kurumların Fakültedeki bölümler ile işbirliğini sürdürmede istekli olması
- Bilimsel araştırmaların sürekliliği ve nitelikli oluşu, araştırmalar için üniversitede çok disiplinlilik olanakları
- Çeşitli alanlarda güncel altyapıya sahip laboratuvarların bulunması
- İTÜ BAP desteklerinin geniş kapsamlı olması
- Üniversite bünyesinde araştırma fonlarının tanıtımında ve proje yazımına yardımcı olan birimin varlığı

B- ZAYIFLIKLAR

- Sürekli gelişim için gereken değişimin ihtiyacı olan kurumsal esnekliğin kaybı
- Sistemsel performans ölçümünün yapılamaması ve kaynakların performansa bağlı olarak tahsisinin sağlanamaması
- Bazı alanlarda öğretim üyelerinin uygulamayla ilişkilerinin kopması, yeterli sektör tecrübesine sahip olmaması
- Lisansüstü tez konularının ve çalışmalarının endüstri/meslek pratiği ile bağlantısının yeterince kurulamamış olması
- Döner sermaye koşullarının seri ve esnek iş yapmaya uygun olmaması
- Dersler arasında yeterli seviyede eşgüdüm sağlanamaması
- Patente dönüştürülebilecek potansiyele sahip ürün geliştirme faaliyetlerinin azlığı

C- OLANAKLAR

- Sektör ve düzenleyici kurumlar ile iş birliği potansiyellerinin zenginliği
- İTÜ'nün prestijinden kaynaklanan iş birliği fırsatları
- İTÜ Arıteknokent'teki firmalar ile projeler geliştirme olanakları
- İTÜ Arıteknokent'te girişimcilik için şirket kurma destekleri
- İstanbul'da tasarım, üretim ve müşavirlik firmalarının sunduğu geniş iş birliği fırsatları
- İstanbul'un dünya şehri olarak gelişmesi, kültürel ve fiziksel çevrenin biçimlenmesinde Mimarlık Fakültesi disiplinlerine artan ölçüde gereksinim duyulması
- Uluslararası iş birliği fırsatlarının varlığı ve geliştirilme potansiyelinin yüksek oluşu
- Uluslararası değişim programlarına bağlı olarak öğrenci ve öğretim üyesi değişiminin sağlanması
- Avrupa Birliği tarafından desteklenen projelere entegre olabilme potansiyeli
- Disiplinler arası çalışmaların yaygınlaştırılabilme potansiyelinin yüksekliği

D- TEHDİTLER

- Kurum ve kuruluşların üniversitelerle çalışma konusunda motivasyon eksikliği
- Meslek yasaları ile ilgili belirsizliklerin bulunması
- Yeni kurulan özel üniversitelerdeki rakip programların varlığı ve öğretim üyelerinin özel üniversitelere geçmesi

V- ÖNERİ VE TEDBİRLER

İTÜ Mimarlık Fakültesi Türkiye’de eğitimde öncü kurumlardan birisi olması, akademik personeli ve öğrencilerinin üstün nitelikleri, İstanbul’da ve İTÜ içinde bulunması nedeniyle Türkiye’de öncü ve lider, yurtdışında ise iş birliği için aranılan ve öğrenci değişiminde öncelikli tercih edilen bir konumdadır. İTÜ Mimarlık Fakültesi’nin; Mimarlık, Şehir ve Bölge Planlama, Endüstriyel Tasarım, İç Mimarlık ve Peyzaj Mimarlığı alanlarında eğitimde kalite çalışmalarına Türkiye çapında ulusal ve uluslararası düzeyde önderlik yapması hem eğitimde kalite çalışmalarının düzeyini yükseltmiş ve hem de uluslararası düzeyde tanınırlığını arttırmıştır.

BÖLÜMLERİN KALİTE DEĞERLENDİRMESİ

A. Paydaş Analizi

A.1 Paydaşlarınızı Tanımlayınız

Paydaş	Tanım ve Açıklama
Öğrenciler	(İç paydaş) Fakülte programlarına kayıtlı lisans ve yüksek lisans öğrencileri
İdari Personel	(İç paydaş) Fakülte bünyesinde çalışan personel
Akademik Personel	(İç paydaş) Fakülte bünyesinde çalışan akademisyenler
Bakanlıklar	(Dış paydaş) Araştırma alanında ortaklık ve destek amaçlı paydaşlar
Yükseköğretim Kurumu	(Dış paydaş) Fakülte dış ilişkileri ile ilgili paydaş, örneğin uluslararası anlaşmalar imzalanması sürecinde
Araştırma Kurumları	(Dış paydaş) Araştırma alanında ortaklık ve destek amaçlı paydaşlar
Devlet Üniversiteleri	(Dış paydaş) Eğitim ve araştırma alanlarında ortaklık amaçlı paydaşlar
Vakıf Üniversiteleri	(Dış paydaş) Eğitim ve araştırma alanlarında ortaklık amaçlı paydaşlar
Yerel Yönetimler	(Dış paydaş) Araştırma ve toplumsal katkı alanlarında ortaklık ve destek amaçlı paydaşlar
Diğer Kamu Kurum ve Kuruluşları	(Dış paydaş) Araştırma ve toplumsal katkı alanlarında ortaklık ve destek amaçlı paydaşlar
Meslek Odası / Sendika / Dernekler	(Dış paydaş) Araştırma ve toplumsal katkı alanlarında ortaklık ve destek amaçlı paydaşlar
Sivil Toplum Kuruluşları	(Dış paydaş) Araştırma ve toplumsal katkı alanlarında ortaklık ve destek amaçlı paydaşlar
Medya Kuruluşları	(Dış paydaş) Toplumsal katkı alanlarında ortaklık ve destek amaçlı paydaşlar
Özel Sektör / Sanayi	(Dış paydaş) Araştırma ve toplumsal katkı alanlarında ortaklık ve destek amaçlı paydaşlar
Mezunlar	(Dış paydaş) Eğitim ve toplumsal katkı alanlarında ortaklık ve destek amaçlı paydaşlar

(Her satıra bir payda yazınız ve ikinci sütunda bu paydaşa ait önemli olabilecek bilgileri veriniz.)

A.2 Paydaş – Ürün/Hizmet Matrisi

Paydaş	Eğitim	Araştırma	Toplumsal Katkı
Öğrenciler	X	X	X
İdari Personel	X		
Akademik Personel	X	X	X
Bakanlıklar		X	
Yükseköğretim Kurumu	X		
Araştırma Kurumları		X	
Devlet Üniversiteleri	X	X	
Vakıf Üniversiteleri	X	X	
Yerel Yönetimler		X	X
Diğer Kamu Kurum ve Kuruluşları		X	X
Meslek Odası / Sendika / Dernekler		X	X
Sivil Toplum Kuruluşları		X	X
Medya Kuruluşları			X
Özel Sektör / Sanayi		X	X
Mezunlar	X		X

(Her bir satıra bir paydaş yazınız ve aynı satırda ilişkili olduğu Ürün/Hizmet altına **X** işaret koyunuz.)

A.3 Paydaş İletişim Planı

Paydaş	İletişim Yöntemi	İletişim Periyodu
Öğrenciler	İTÜ Ninova	Dersler için gerekli olduğunda
	İTÜ Webmail	Sürekli olarak
	İTÜ Portal	Duyurular için gerekli olduğunda
	Web sitesi (www.mim.itu.edu.tr ve https://arch.itu.edu.tr)	Sürekli olarak
	Sosyal medya hesapları (@itutaskisla kullanıcı ismi ile)	Sürekli olarak
	Mimarlık Fakültesi ders değerlendirme anketleri	Her yarıyıl
	TES Kolokyumu, A3 Kolokyumu	Her yarıyıl
	DAN301 dersi kapsamında düzenlenen mezun seminerleri	Bahar yarıyılarında haftada bir
	"architalkture" ve "arabul" seminer dizileri ve bölümlerin düzenlediği seminerler	Senede ortalama dört kez
İdari Personel	İTÜ Webmail	Sürekli olarak
	İTÜ Papirus	Sürekli olarak
	Web sitesi	Sürekli olarak
	Sosyal medya hesapları	Sürekli olarak
Akademik Personel	İTÜ Webmail	Sürekli olarak
	İTÜ Papirus	Sürekli olarak
	İTÜ Portal	Sürekli olarak
	Web sitesi	Sürekli olarak
	Sosyal medya hesapları	Sürekli olarak
	TES Kolokyumu, A3 Kolokyumu	Her yarıyıl
	Bölüm ve Fakülte Akademik Kurulları	Her yarıyıl veya daha sık

	DAN301 dersi kapsamında düzenlenen mezun seminerleri	Bahar yarıyılarında haftada bir
	"architalkture" ve "arabul" seminer dizileri ve bölümlerin düzenlediği seminerler	Senede ortalama dört kez
Bakanlıklar	İTÜ Webmail	Gerekli olduğunda
	Web sitesi	Sürekli olarak
	Sosyal medya hesapları	Sürekli olarak
Yükseköğretim Kurumu	İTÜ Webmail	Gerekli olduğunda
	Web sitesi	Sürekli olarak
	Sosyal medya hesapları	Sürekli olarak
Araştırma Kurumları	İTÜ Webmail	Gerekli olduğunda
	Web sitesi	Sürekli olarak
	Sosyal medya hesapları	Sürekli olarak
Devlet Üniversiteleri	İTÜ Webmail	Gerekli olduğunda
	Web sitesi	Sürekli olarak
	Sosyal medya hesapları	Sürekli olarak
	"architalkture" ve "arabul" seminer dizileri ve bölümlerin düzenlediği seminerler	Senede ortalama dört kez
Vakıf Üniversiteleri	İTÜ Webmail	Gerekli olduğunda
	Web sitesi	Sürekli olarak
	Sosyal medya hesapları	Sürekli olarak
Yerel Yönetimler	İTÜ Webmail	Gerekli olduğunda
	Web sitesi	Sürekli olarak
	Sosyal medya hesapları	Sürekli olarak
	"architalkture" ve "arabul" seminer dizileri ve bölümlerin düzenlediği seminerler	Senede ortalama dört kez
Diğer Kamu Kurum ve Kuruluşları	İTÜ Webmail	Gerekli olduğunda
	Web sitesi	Sürekli olarak
	Sosyal medya hesapları	Sürekli olarak
Meslek Odası / Sendika / Dernekler	İTÜ Webmail	Gerekli olduğunda
	Web sitesi	Sürekli olarak
	Sosyal medya hesapları	Sürekli olarak
	"architalkture" ve "arabul" seminer dizileri ve bölümlerin düzenlediği seminerler	Senede ortalama dört kez
Sivil Toplum Kuruluşları	İTÜ Webmail	Gerekli olduğunda
	Web sitesi	Sürekli olarak
	Sosyal medya hesapları	Sürekli olarak
	"architalkture" ve "arabul" seminer dizileri ve bölümlerin düzenlediği seminerler	Senede ortalama dört kez
Medya Kuruluşları	İTÜ Webmail	Gerekli olduğunda
	Web sitesi	Sürekli olarak
	Sosyal medya hesapları	Sürekli olarak
	"architalkture" ve "arabul" seminer dizileri ve bölümlerin düzenlediği seminerler	Senede ortalama dört kez
Özel Sektör / Sanayi	İTÜ Webmail	Gerekli olduğunda
	Web sitesi	Sürekli olarak
	Sosyal medya hesapları	Sürekli olarak
	Staj Belgeleri	Öğrencinin staj dönemi sonunda

	"architalkture" ve "arabul" seminer dizileri ve bölümlerin düzenlediği seminerler	Senede ortalama dört kez
Mezunlar	İTÜ Webmail	Gerekli olduğunda
	Web sitesi	Sürekli olarak
	Sosyal medya hesapları	Sürekli olarak
	DAN301 dersi kapsamında düzenlenen mezun seminerleri	Bahar yarıyılarında haftada bir
	"architalkture" ve "arabul" seminer dizileri ve bölümlerin düzenlediği seminerler	Senede ortalama dört kez

(Her satıra bir paydaş yazınız ilgili paydaştan ürün/hizmetler ile ilgili geri bildirim almak için nasıl bir yöntem (örn. Anket, görüşme, çalıştay vb) kullanılabileceğini ve bunun ne kadar zamanda bir yapılması gerektiğini İletişim Periyodu kolonu altına yazınız)

B. İyileştirme Faaliyetleri Tanım

B.1 Ürün/Hizmet – YÖKAK Başlık Matrisi

Ürün/Hizmet	Kalite Güvence	Eğitim-Öğretim	Araştırma-Geliştirme	Toplumsal Katkı	Yönetim
Mimarlık Fakültesi Bölümlerin uluslararası akreditasyon çalışmaları	X				
Yarıyıl sonu öğrenci projeleri sergileri		X			
Araştırma kültürünün geliştirilmesi hedefli toplantılar			X		
Fakülte Bülteni çalışmalarında ulusal toplumsal katkının vurgulanması				X	
Fakülte Dış Paydaşlarıyla ilişkilerin geliştirilmesi					X

(Her bir satıra biriminizdeki bir ürün/hizmeti yazınız bu ürün ve hizmetin ilişkili olduğu YÖKAK Başlığını belirleyerek ilgili başlığın altına X işareti koyunuz)

B.2 İyileştirme Faaliyetleriniz (BİRİM İYİLEŞTİRME İZLEME ve TAKİP FORMU'na uygun olarak belirtiniz – biriminizde gerçekleşmiş olan ve planladığınız tüm iyileştirmeleri bu formun kopyalarını oluşturarak tanımlayınız.)


TANIMLAMA			
Birim	Mimarlık Fakültesi	Hazırlama Tarihi:	2023
Konu	Mimarlık Fakültesi Bölümlerin uluslararası akreditasyon çalışmaları		
İlgili Kontrol Faaliyeti ve Paydaş Katılımı	Dekanlık; Bölüm Başkanlıkları: Bölümlerin ilgili komisyonları; Uluslararası akreditasyon sağlayan kurumlar (örn. AESOP, NAAB, IFLA)		
İyileştirme Periyodu	2004-		
PLANLAMA			
Faaliyet	2008 yılında National Architectural Accreditation Board (NAAB) tarafından ABD’de yer alan üniversiteler dışında dünyada ilk kez İTÜ Mimarlık Bölümünün almaya hak kazandığı Denklik Belgesinin ardından Mimarlık Fakültesinin tüm bölümlerinde akreditasyon çalışmaları hızlanmıştır. Şehir ve Bölge Planlama Anabilim Dalı, Bölge Planlama Yüksek Lisans Programı, Avrupa Planlama Okulları Birliği (AESOP) tarafından başlatılan ve Avrupa’daki Planlama Okullarının çok yönlü olarak değerlendirildiği “Quality Recognition” için 2021 yılında başvurusunu yapmıştır.		
Sorumlu	Dekanlık; Bölüm Başkanlıkları: Bölümlerin ilgili komisyonları		
Nesnel Kanıt *	2015 NAAB Denklik Belgesi; 2017 IFLA Akreditasyon Belgesi		
Planlama Periyodu	2004-		
UYGULAMA			
Faaliyet	Bir yıl süren bir hazırlık ve değerlendirme sonucu, Bölge Planlama Yüksek Lisans Programı, 2022-2028 döneminde Avrupa Planlama Okulları arasında kabul gören bir program olarak ‘AESOP Certificate of Quality’ye layık görülmüştür. 2021-2027 yıllarını kapsayacak şekilde National Architectural Accreditation Board (NAAB) akreditasyonu yenilenmiştir.		
Sorumlu	Dekanlık; Bölüm Başkanlıkları: Bölümlerin ilgili komisyonları		
Nesnel Kanıt *	2022 AESOP Akreditasyon Belgesi, 2021 NAAB Akreditasyon Belgesi.		
Uygulama Periyodu	2022-2023		
KONTROL			
Faaliyet	Süresi dolan akreditasyon belgelerinin yenilenmesi için çalışmalar devam etmiştir, Mimarlık Fakültesi Bölümlerin uluslararası akreditasyon çalışmaları devam etmiştir		
Sorumlu	Dekanlık; Bölüm Başkanlıkları: Bölümlerin ilgili komisyonları		
Paydaş Katılımı	Uluslararası akreditasyon sağlayan kurumlar		
Nesnel Kanıt *	-		
Kontrol Periyodu	2023-		
ÖNLEM - İYİLEŞTİRME			
Faaliyet	Mimarlık Fakültesi henüz akredite olmayan bölümlerin uluslararası çalışmalarına devam etmektedir		
Sorumlu	Dekanlık; Bölüm Başkanlıkları: Bölümlerin ilgili komisyonları		
Nesnel Kanıt*	-		
Önlem Periyodu	2023-		

Belirtmek İstedığınız Diğer Görüşleriniz:

KANTILAR: AESOP Akreditasyon Belgesi

AESOP CERTIFICATE OF QUALITY

AESOP CERTIFICATE OF QUALITY



QR
QUALITY
RECOGNITION
AESOP

MSc in Regional Planning

Faculty of Architecture
Istanbul Technical University

Evaluation Report

After an in-depth examination of its academic curriculum and teaching pedagogy, the MSc in Regional Planning offered in the Faculty of Architecture at Istanbul Technical University has been conferred the AESOP Certificate of Quality.


The Master of Science in Regional Planning delivered at Istanbul Technical University has been evaluated by two members of the AESOP Excellence in Education Board (EEB) appointed by the Chair. The EEB certifies that the above programme fulfils the Quality Recognition criteria.

Quality in Planning Education


The MSc in Regional Planning delivered at Istanbul Technical University is distinctive in its focus on theoretical and methodological courses, interdisciplinarity and regional science. It brings together the following aspects of quality in planning education:

- Programme Curriculum and Identity
 - o An effective blend of compulsory and elective courses focused on contemporary research areas in regional planning and regional science. An excellent balance of theoretical, methodological and policy-based courses delivered by a highly-qualified teaching team in relation to the interdisciplinary character of the programme.
 - o An exposure to multi-scale, socio-spatial challenges across the four main modules of the curriculum: economic-policy management, sectoral-spatial, environment and sustainability, and analysis methods.
 - o Highlighting the relevance and implications of professional ethics and reflexive practice throughout the programme for planners performing at the regional scale and beyond.


AESOP CERTIFICATE OF QUALITY



AESOP QUALITY RECOGNITION
FOR PLANNING PROGRAMMES



AESOP



ASSOCIATION OF EUROPEAN
SCHOOLS OF PLANNING

AESOP CERTIFICATE OF QUALITY

AESOP CERTIFICATE OF QUALITY



QR
QUALITY
RECOGNITION
AESOP

- Principles of Pedagogy
 - o Providing students with theoretical and practical knowledge whilst enabling them with opportunities to develop analytical, critical and interpretive thinking and skills through methodological and studio-based courses.
 - o Excellent level of student/alumni/employer's engagement in facilitating research-oriented and proactive curriculum appraisal and development through inter-institutional advisory boards, alumni feedback forums, and studio juries.
 - o Encouragement of active, independent and peer-learning in theoretical and studio-based courses through research-based assignments and presentations. Active promotion of academic excellence through national and international dissemination of thesis projects.

The AESOP Certificate of Quality and this Evaluation Report are valid for a period of six years (2022-2028).

27 July 2022



Daniel Galland
Chair
AESOP
Excellence in Education
Board



Tijana Dabovic
Assessor
AESOP
Excellence in Education
Board



Angelique Chettiparamb
AESOP Secretary General
AESOP
Excellence in Education
Board

AESOP CERTIFICATE OF QUALITY



AESOP QUALITY RECOGNITION
FOR PLANNING PROGRAMMES



AESOP



ASSOCIATION OF EUROPEAN
SCHOOLS OF PLANNING

AESOP CERTIFICATE OF QUALITY

AESOP CERTIFICATE OF QUALITY



QR
QUALITY
RECOGNITION
AESOP

After a thorough examination of its academic curriculum and teaching pedagogies, the

MSc in Regional Planning

offered by

Faculty of Architecture
Istanbul Technical University

has been highly distinguished with the

AESOP CERTIFICATE OF QUALITY

We certify that:

This programme fulfils the European quality standards of planning programmes according to the AESOP Charter, complemented by an effective internationalization of teaching and learning processes.

The AESOP Certificate of Quality is valid for a period of six years (2022-2028).

27 July 2022



Daniel Galland
Chair
AESOP
Excellence in Education
Board



Tijana Dabovic
Assessor
AESOP
Excellence in Education
Board



Angelique Chettiparamb
AESOP Secretary General
AESOP
Excellence in Education
Board

AESOP CERTIFICATE OF QUALITY



AESOP QUALITY RECOGNITION
FOR PLANNING PROGRAMMES



AESOP



ASSOCIATION OF EUROPEAN
SCHOOLS OF PLANNING

2021 NAAB Akreditasyon Belgesi



NATIONAL ARCHITECTURAL ACCREDITING BOARD, INC.
107 S. West St. | Suite 707 | Alexandria, VA 22314
info@naab.org | 202.783.2007 | www.naab.org

November 27, 2021

Rector Ismail Koyuncu
Istanbul Technical University
Ayazağa Kampüsü, Rektörlük Binası
34469 Maslak, İstanbul/Türkiye

Sent via email

Dear Rector Koyuncu:

At their October 28-29, 2021 meeting, the directors of the National Architectural Accrediting Board (NAAB) reviewed the Visiting Team Report for Istanbul Technical University's International Certification.

On behalf of the directors of the Board, it is my pleasure to inform you that the Bachelor of Architecture (157.5 credits) degree offered by the Department of Architecture has been granted continuation of NAAB International Certification for a term of six years, effective January 1, 2021. Istanbul Technical University's next visit will be held in 2027.

Consistent with the 2019 Procedures for NAAB International Certification, all programs with Visiting Team Reports that identify 'not-met' Student Performance Criteria are required to submit an Interim Progress Report (IPR). Your program is required to submit an IPR to address the program's progress in correcting the not-met Student Performance Criteria identified in the 2021 Visiting Team Report by November 30, 2024. The NAAB will provide template for the report.

Further, the program is required to make the following documents available, in their entirety on Istanbul Technical University's website:

- 2021 Visiting Team Report (attached)
- Program Self-Evaluation Report prepared for the 2021 visit
- [2019 Conditions for NAAB International Certification](#)
- [2019 Procedures for NAAB International Certification](#)

Thank you for your continued support of quality assurance in architecture education.

Sincerely,

Rebecca O'Neal
President

cc: Prof. Dr. Sule İtir Satoglu, Vice-Rector
Prof. Dr. Murat Gul, Dean
Prof. Dr. Birgul Colakoglu, Chair

2015 NAAB Akreditasyon Belgesi

National Architectural Accrediting Board, Inc.

March 6, 2015

Prof. Alastin Kanoğlu
Program Head, Bachelor of Architecture
Department of Architecture
Istanbul Technical University

Sent via electronic mail

Dear Prof. Kanoğlu:

At the February 2015 meeting of the National Architectural Accrediting Board, the board reviewed the Visiting Team Report for ITU's renewal of its term of Substantial Equivalency. I am pleased to report that ITU's Bachelor of Architecture (4 years) and Master of Architecture (2 years) have been granted Substantial Equivalency for a period of six years. The Substantial Equivalency term is effective January 1, 2015.

The NAAB requires that the following documents be housed together in the architecture library and be freely available to everyone: the most recent Architecture Program Report, the final Visiting Team Report (attached), and the current editions of the *Conditions for Substantial Equivalency* and the *Procedures for Substantial Equivalency*. Also see Appendix 6 of the 2012 *Conditions* for the required text for use in catalogs and promotional materials.

On behalf of the NAAB directors and staff, I want to congratulate ITU on achieving its second term of Substantial Equivalency.

Sincerely,

Sincerely,
Shannon B. Kraus, FAIA, NCARB, FACHA
President

Cc:
Assoc. Prof. Begüm Sertyeşlik
Lisa Chronister, AIA

1101 Connecticut Ave., NW
Suite 410
Washington, DC 20036
www.naab.org
tel: 202.783.2007
fax: 202.783.2822
email: info@naab.org

2017 IFLA Akreditasyon Belgesi

IFLA EUROPE
INTERNATIONAL FEDERATION OF LANDSCAPE ARCHITECTS



VP EDUCATION
Emilia WECKMAN
vpeducation@iflaeurope.eu
www.iflaeurope.eu

Prof. Dr Hayriye ESBAH TUNCA
Istanbul Technical University, Turkey
Faculty of Architecture, Department of Landscape Architecture
Prof. Dr Sukran Sahin, IFLA Europe Delegate

Brussels, 8 December 2017

Letter of Recognition

Dear Prof Esbah Tuca,
Dear Prof Sahin,

IFLA Europe School Recognition Panel has assessed the application of **Istanbul Technical University, Faculty of Architecture, Department of Landscape Architecture.**

As a result of the assessment process we find that the educational programme:

- **Istanbul Technical University, Faculty of Architecture, Department of Landscape Architecture, Landscape Architecture Program, 240 ECTS, Bachelor degree, 4 years**

is fulfilling the criteria¹ for professional educational programmes in landscape architecture and is so forth recognized/accredited by IFLA Europe for a period of 5 years (2017-2022).

Yours sincerely,

Emilia Weckman
VP Education IFLA Europe

¹ The criteria are defined in following documents *IFLA Charter for Landscape Architectural Education and IFLA Guidance Document for Recognition or Accreditation with IFLA Europe addenda's* (attached).

TANIMLAMA			
Birim	Mimarlık Fakültesi	Hazırlama Tarihi:	2023
Konu	Taşkışla'da düzenlenen yarıyıl sonu öğrenci projeleri sergileri (A3 Sergisi), oryantasyon eğitimi ve kolokyum programı		
İlgili Kontrol Faaliyeti ve Paydaş Katılımı	Dekan Prof.Dr. Mehmet Küçükmehtemoğlu; Dekan Yardımcısı Doç.Dr. Muhammed Ziya Paköz; A3 Fakülte Sergi, Kolokyum ve Katalog Komisyonu; akademik kadro, öğrenciler		
İyileştirme Periyodu	2023		
PLANLAMA			
Faaliyet	2022-2023 Eğitim Yılında dijital olarak gerçekleştirilen A3 Sergisinin tekrar Taşkışla'da düzenlenmesinin planlanması ve oryantasyon eğitiminin planlanması, A3 Kolokyumunun düzenlenmesi		
Sorumlu	Dekan Yardımcısı Doç.Dr. Muhammed Ziya Paköz; A3 Fakülte Sergi, Kolokyum ve Katalog Komisyonu; akademik kadro		
Nesnel Kanıt *	A3 Sergisi-oryantasyon eğitimi ve kolokyum duyuru afişi		
Planlama Periyodu	2022/2023 Bahar Dönemi		
UYGULAMA			
Faaliyet	A3 Sergisinin Güz ve Bahar Döneminde hazırlanması, A3 Kolokyumunun düzenlenmesi		
Sorumlu	Dekan Yardımcısı Doç.Dr. Muhammed Ziya Paköz; A3 Fakülte Sergi, Kolokyum ve Katalog Komisyonu; akademik kadro		
Nesnel Kanıt *	A3 Sergi fotoğrafları, A3 Kolokyum fotoğrafları		
Uygulama Periyodu	2023		
KONTROL			
Faaliyet	A3 Sergisi ve A3 kolokyumu ile ilgili görüş ve önerilerin değerlendirilmesi		
Sorumlu	Dekan Prof.Dr. Mehmet Küçükmehtemoğlu; Dekan Yardımcısı Doç.Dr. Muhammed Ziya Paköz		
Paydaş Katılımı	A3 Fakülte Sergi, Kolokyum ve Katalog Komisyonu; akademik kadro, öğrenciler		
Nesnel Kanıt *	A3 Sergi ve kolokyum fotoğrafları		
Kontrol Periyodu	2023		
ÖNLEM - İYİLEŞTİRME			
Faaliyet	A3 Sergisinin devamlılığının sağlanması ve kalitesinin artırılması		
Sorumlu	Dekan Yardımcısı Doç.Dr. Muhammed Ziya Paköz; A3 Fakülte Sergi, Kolokyum ve Katalog Komisyonu		
Nesnel Kanıt*	-		
Önlem Periyodu	2023-		

Belirtmek İstedığınız Diğer Görüşleriniz:

KANITLAR:

A3 Sergi ve kolokyum hazırlığı duyuru afişleri



TAŞKISLA
İTÜ MİMARLIK FAKÜLTESİ

Istanbul Teknik Üniversitesi
Mimarlık Fakültesi
2022-2023 Eğitim-Öğretim yılı
Bahar Yarıyılı projelerine ait
çalışmaların sunulduğu Taşkısla
A3 Sergisi ve Oryantasyon Programı'na
katılımınızı rica ederim.

Prof. Dr. Mehmet KÜÇÜKMEHMETOĞLU
Dekan

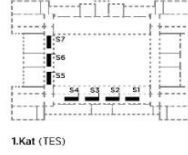
Sergi & Oryantasyon

Sergi : 2 Ekim - 3 Kasım 2023
İTÜ Taşkısla - Zemin Kat & 1.Kat

Oryantasyon: 2 Ekim 2023
İTÜ Taşkısla - Salon 109

A3 Sergi Ekibi

Ali Cenkci Alan • Ayşeğül Akçay Kavakoğlu •
Başak Akarsu • Başak Demire Özku • Berkay
Aktürk • Beste Soybilge • Çağrı Varlı • Elhem
Gürer • Firat Küçükersen • Gamze Mestan •
Hakan Tong • Imge Akçakaya Waite • İnanç
Sancan • Muhammed Ziya Paköz • Nermin Dik-
boylık • Öykü Şimşek • Özgem Berber • Volkan Er



2 ekim 2023
pazartesi

İTÜ Mimarlık Fakültesi
Salon 109

ORYANTASYON

9.00 - 10.15 **MİMARLIK VE ENDÜSTRİYEL
TASARIM BÖLÜMLERİ**

İTÜ Mimarlık Fakültesi Dekanı
Dekan Prof. Dr. Mehmet Küçükmehtemetoğlu

İTÜ Mimarlık Bölüm Başkanı
Prof. Dr. Yüksel Demir

İTÜ Endüstriyel Tasarım Bölüm Başkanı
Prof. Dr. Öğr. Gör. Kaya

Yeni Başlayanlar İçin Üniversite
Psikolojik Danışman Cem Demirebas

Temel Stüdyo Koordinatörü
Prof. Dr. Mine Ozkar Kabakçıoğlu

10.15 - 10.30 **ARA**

10.30 - 12.00 **ŞEHİR VE BÖLGE PLANLAMA, İÇ MİMARLIK,
PEYZAJ MİMARLIĞI BÖLÜMLERİ**

İTÜ Mimarlık Fakültesi Dekanı
Dekan Prof. Dr. Mehmet Küçükmehtemetoğlu

İTÜ Şehir Bölge Planlama Bölüm Başkanı Yardımcısı
Doç. Dr. Fatih Eril

İTÜ İç Mimarlık Bölüm Başkanı
Prof. Dr. Erwin Garp

İTÜ Peyzaj Mimarlığı Bölüm Başkanı
Prof. Dr. Hayriye Esbah Tuncay

Yeni Başlayanlar İçin Üniversite
Psikolojik Danışman Cem Demirebas

Temel Stüdyo Koordinatörü
Prof. Dr. Mine Ozkar Kabakçıoğlu

12.00-12.30 **A3 SERGİ AÇILIŞI**

BÖLÜM ORYANTASYON PROGRAMLARI

MİM	4 Ekim Çarşamba, 15:30 109 Nolu Salon
PEM	4 Ekim Çarşamba, 15:30 214 Nolu Stüdyo
İCM	4 Ekim Çarşamba, 15:30 230 Nolu Derslik
EUT	4 Ekim Çarşamba, 15:30 229 Nolu Derslik
SBP	5 Ekim Salı, 12:30 109 Nolu Salon

Istanbul Teknik Üniversitesi
Mimarlık Fakültesi
2022-2023 Eğitim-Öğretim yılı
Bahar Yarıyılı projelerine ait
çalışmaların sunulduğu Taşkısla
A3 Kolokyumu'na
katılımınızı rica ederim.

Prof. Dr. Mehmet KÜÇÜKMEHMETOĞLU
Dekan

Sergi & Kolokyum

Sergi : 2 Ekim - 3 Kasım 2023
İTÜ Taşkısla - Zemin Kat & 1.Kat

Kolokyum: 18-19 Ekim 2023
İTÜ Taşkısla - Salon 109

A3 Sergi ve Kolokyum Ekibi

Ali Cenkci Alan • Ayşeğül Akçay Kavakoğlu •
Başak Akarsu • Başak Demire Özku • Berkay
Aktürk • Beste Soybilge • Çağrı Varlı • Elhem
Gürer • Firat Küçükersen • Gamze Mestan • Hakan
Tong • Imge Akçakaya Waite • İnanç Sancan •
Meltem Basilo • Muhammed Ziya Paköz • Nermin
Dikboylık • Öykü Şimşek • Özgem Berber • Volkan Er



TAŞKISLA
İTÜ MİMARLIK FAKÜLTESİ

18 ekim 2023
çarşamba

İTÜ Mimarlık Fakültesi
Salon 109

KOLOKYUM

09.00-09.15 **Açılış Konuşması**

İTÜ Mimarlık Fakültesi Dekanı
Prof. Dr. Mehmet KÜÇÜKMEHMETOĞLU

09.15-11.00 **BİRİNCİ OTURUM**

Temel Stüdyo 2

Moderatör: Doç. Dr. Başak DEMİRES ÖZKUL

11.00-11.15 Soru ve Cevaplar

11.15-11.30 **Ara**

11.30-12.30 **İKİNCİ OTURUM**

Şehir ve Bölge Planlama, Endüstriyel Tasarım, İç Mimarlık ve
Peyzaj Mimarlığı IV. ve V. Dönem Stüdyoları

Moderatör: Dr. Öğr. Üyesi Aysun ATEŞ AKDENİZ

12.30-12.45 Soru ve Cevaplar

12.45-13.30 **Öğle Arası**

13.30-15.00 **ÜÇÜNCÜ OTURUM**

Mimarlık Proje III. ve IV. Dönem, Şehir ve Bölge Planlama,
Endüstriyel Tasarım, İç Mimarlık ve Peyzaj Mimarlığı VI. ve
VII. Dönem Stüdyoları

Moderatör: Prof. Dr. Özge CORDAN

15.00-15.15 Soru ve Cevaplar

15.15-15.30 **Ara**

15.30-16.45 **DÖRDÜNCÜ OTURUM**

Mimarlık Proje V., VI. ve VII. Dönem Stüdyoları

Moderatör: Prof. Dr. Nurbün PAKER KAHVECİOĞLU

16.45-17.00 Soru ve Cevaplar

17.00-18.00 **Kokteyl**

19 ekim 2023
perşembe

İTÜ Mimarlık Fakültesi
Salon 109

09.00-12.30 **BEŞİNCİ OTURUM**

Mimarlık Fakültesi Diploma Projeleri

Moderatör: Prof. Dr. Hayriye ESBAH TUNCAY

12.30-13.00 Soru ve Cevaplar

13.00-13.05 **Kapanış**

A3 Sergi ve kolokyumdan fotoğraflar



TANIMLAMA			
Birim	Mimarlık Fakültesi	Hazırlama Tarihi:	2023
Konu	Filistin'de Kent Planlama ve Mimarlık		
İlgili Kontrol Faaliyeti ve Paydaş Katılımı	Dekanlık, Bölüm Başkanlıkları ve ilgili paydaşlar.		
İyileştirme Periyodu	2023		
PLANLAMA			
Faaliyet	Filistinde Kent Planlama ve Mimarlık konulu etkinliğe uluslararası akademisyenlerin konuk olması		
Sorumlu	Dekan Prof.Dr. Mehmet Küçükmehtemoğlu; Dekan Yardımcıları, Doç.Dr. Ömer Dabanlı, Doç.Dr. Muhammed Ziya Paköz; Dr.Öğr. Üyesi Numan Kılınç		
Nesnel Kanıt *	Etkinlik posterleri		
Planlama Periyodu	Kasım 2023		
UYGULAMA			
Faaliyet	Filistinde Kent Planlama ve Mimarlık konulu etkinliğe Fakülte öğretim üye ve öğrencilerinin katılımları ile gerçekleştirilmesi		
Sorumlu	Dekan Prof.Dr. Mehmet Küçükmehtemoğlu, Dekan Yardımcısı Doç.Dr. Ömer Dabanlı; Dekan Yardımcısı Doç.Dr. Muhammed Ziya Paköz, Dr.Öğr. Üyesi Numan Kılınç		
Nesnel Kanıt *	Etkinlik posterleri		
Uygulama Periyodu	2023		
KONTROL			
Faaliyet	Etkinlikleri ile ilgili görüş ve önerilerin değerlendirilmesi		
Sorumlu	Dekan Prof.Dr. Mehmet Küçükmehtemoğlu; Dekan Yardımcısı Dr. Muhammed Ziya Paköz		
Paydaş Katılımı	Akademik kadro; Lisans Yüksek lisans ve doktora öğrencileri		
Nesnel Kanıt *	Etkinliklerden fotoğraflar		
Kontrol Periyodu	2023		
ÖNLEM - İYİLEŞTİRME			
Faaliyet	Etkinlik kayıtlarının dış paydaşlarla paylaşılması		
Sorumlu	Dekan Prof.Dr. Mehmet Küçükmehtemoğlu, Dekan Yardımcısı Doç.Dr. Ömer Dabanlı; Dekan Yardımcısı Doç.Dr. Muhammed Ziya Paköz,		
Nesnel Kanıt*	-		
Önlem Periyodu	2023		

Belirtmek İstedığınız Diğer Görüşleriniz:

KANITLAR:

“ Panel ” 2023 yılı etkinlik poster ve Fotoğraflar

**İşgal ve dirençlilik arasında:
Filistin' de kent planlama ve mimarlık**

PANEL & SERGİ

29 Kasım 2023 | İTÜ Mimarlık Fakültesi
15:00-18:30 | Taşkışla, 126

■ Panel dili İngilizcedir. Türkçeye simültane çeviri yapılacaktır.

Moderatör: Prof. Meryem Birgül Çolakoğlu
İTÜ, İstanbul

Panelistler: Prof. Haim Yacobi
UCL, Londra

Dr. Rami Nasrallah
IPCC, Kuvvet & UCL, Londra

Dr. Lana Kudumović
FSM, İstanbul

düzenleyen **ITÜ** **250^{YIL}** **MİMARLIK FAKÜLTESİ** **Fatih BELEDİYESİ** **DİJİTAL HAFIZA FILİSTİN** **VISUALIZINGPALESTINE**

sponsor **sergi için görseller**



TANIMLAMA			
Birim	Mimarlık Fakültesi	Hazırlama Tarihi:	2023
Konu	Araştırma kültürünün geliştirilmesi hedefli toplantılar		
İlgili Kontrol Faaliyeti ve Paydaş Katılımı	Dekanlık, Bölüm Başkanlıkları ve ilgili paydaşlar.		
İyileştirme Periyodu	2023		
PLANLAMA			
Faaliyet	“Mekânın Dilinde Zaman: 100 Yılın Portresi” etkinliği Cumhuriyetimizin 100. Yılı ile ilgili Bölümler tarafından düzenlenen panel ve sergiler.		
Sorumlu	Dekanlık, ve ilgili Bölüm Başkanlıkları		
Nesnel Kanıt *	Etkinlik posterleri		
Planlama Periyodu	Aralık 2023		
UYGULAMA			
Faaliyet	Mekânın Dilinde Zaman: 100 Yılın Portresi” etkinliklerinin Fakülte öğretim üyelerinin katkıları ile düzenli aralıklarla gerçekleştirilmesi		
Sorumlu	Dekan, Prof.Dr. Mehmet Küçükmehtemoğlu ; Koordinatör Prof.Dr. Hayriye Eşbah Tunçay, Doç.Dr. Muhammed Ziya Paköz, Bölüm Başkanları		
Nesnel Kanıt *	Etkinlik posterleri		
Uygulama Periyodu	2023		
KONTROL			
Faaliyet	Etkinlikleri ile ilgili görüş ve önerilerin değerlendirilmesi		
Sorumlu	Dekan, Prof.Dr. Mehmet Küçükmehtemoğlu ; Koordinatör Prof.Dr. Hayriye Eşbah Tunçay, Doç.Dr. Muhammed Ziya Paköz		
Paydaş Katılımı	Akademik kadro; Lisans, Yüksek lisans ve doktora öğrencileri		
Nesnel Kanıt *	Etkinliklerden fotoğraflar		
Kontrol Periyodu	2023		
ÖNLEM - İYİLEŞTİRME			
Faaliyet	Etkinlik kayıtlarının dış paydaşlarla paylaşılması		
Sorumlu	Dekan, Prof.Dr. Mehmet Küçükmehtemoğlu ; Koordinatör Prof.Dr. Hayriye Eşbah Tunçay, Doç.Dr. Muhammed Ziya Paköz, Bölüm Başkanları		
Nesnel Kanıt*	-		
Önlem Periyodu	2023-		

Belirtmek İstedığınız Diğer Görüşleriniz:

KANITLAR:

<https://mim.itu.edu.tr/blog/2023/12/06/panel-seminer-mekanin-dilinde-zaman-100-yilin-portresi/>

PANEL

Mekânın Dilinde Zaman: 100 YILIN PORTRESİ

SEMİNER

SEMİNER | İç Mimarlık Cumhuriyet'i Sergilemek: İki Sergi Üzerinden Yüzyıllık Bir Keşif Yolculuğu

PANEL & SERGİ | Peyzaj Mimarlığı Cumhuriyet'in 100. Yılında Peyzaj Mimarlığı Serüveni [SERGİ: 13-20 Aralık]

SEMİNER | Endüstriyel Tasarım 100 Yılda Uygulamalı Sanatlardan Endüstriye

PANEL | Şehir ve Bölge Planlama Cumhuriyet'in 100. Yılında Şehir ve Bölge Planlama Üzerine Konuşmalar

PANEL & SERGİ | Mimarlık Cumhuriyet'in 100. Yılından Bakış: Mimarlık Eğitimi [SERGİ: 11 Aralık-5 Ocak]

6 Aralık 2023
13 Aralık 2023
20 Aralık 2023
27 Aralık 2023
3 Ocak 2024

İTÜ 250^{YIL} MİMARLIK FAKÜLTESİ

100 TÜRKİYE CUMHURİYETİNİN YÜZYİÇİNCÜ YILI

SERGİ

13 ARALIK 23 Çarşamba 15:00-18:00 Taşkılla, 109

Cumhuriyet'in 100. Yılında Peyzaj Mimarlığı Serüveni

PANEL
Peyzaj Mimarlığı bölümü tarafından panel ve sergi şeklinde düzenlenecek etkinlik kapsamında, Peyzaj Mimarlığı mesleğinin Cumhuriyet'in kuruluşundan günümüze kadar geçirdiği süreç, gelişimi ve geçirdiği değişimler incelenecektir.

SERGİ
Cumhuriyet'in Gençlerin Peyzaj Yaklaşımın
13 Aralık-20 Aralık 2023
Taşkılla, 136
Hülya Sahan Önu

Prof. Dr. Ahmet Çengiz Yıldız
"İTÜ Peyzaj Mimarlığı Serüveni: 100 Yıllık Bir Keşif Yolculuğu"
15.00 - 15.30

Prof. Dr. Oğuz Yılmaz
"Türkiye'de Peyzaj Mimarlığı Serüveni"
15.30 - 16.00

Prof. Dr. Deniz Çiğdem Kılıç
"Şehir ve Bölge Planlama Üzerine Konuşmalar"
16.00 - 16.30

Emre Döğert
"Büyük Boşluk"
16.30 - 17.00

İTÜ 250^{YIL} MİMARLIK FAKÜLTESİ

100 TÜRKİYE CUMHURİYETİNİN YÜZYİÇİNCÜ YILI

PEYZAJ MİMARLIĞI BÖLÜMÜ



6 ARALIK 23 Çarşamba 15:30 Taşkılla, 109

Cumhuriyet'i Sergilemek İki Sergi Üzerinden Yüzyıllık Bir Keşif Yolculuğu

SEMİNER

İTÜ 250^{YIL} MİMARLIK FAKÜLTESİ

100 TÜRKİYE CUMHURİYETİNİN YÜZYİÇİNCÜ YILI

İÇ MİMARLIK BÖLÜMÜ

PATLÜ, Cumhuriyet'in yüzölçümü içinde tasarım ve içerik geliştirilmesi sürecindeki iki sergi açılış etkinliği kapsamında, "Yeni Türkiye Cumhuriyeti" ve "Yeni Türkiye Cumhuriyeti" sergileri, iki sergide de yüz yıl öncesi mimarlık ve grafik üretimleri ve bunların sergilenme sürecini sergi yapıları kullanılarak sergi tasarımı ve ziyaretçi deneyimini derinleştiriyor.

Can Kızıl
PATLÜ Kurucusu
İTÜ



20 ARALIK 23 Çarşamba 15:30 Taşkişla, 109

100 Yılda Uygulamalı Sanatlardan Endüstriye

SEMİNER



İTÜ 250^Y MİMARLIK FAKÜLTESİ
100^Y
ENDÜSTRİYEL TASARIM BÖLÜMÜ

Türkiye'deki tasarım olgusunu kurum-sallaşma, üretim doğrudan ve dolaylı tasarım potansiyeli, başarı yaklaşımları ve türümleri gibi konularda etkileyen, sosyal, ekonomik ve ara sıra gelen sosyal dönüşümlere dayanan zaman akışları içinde 100 yıllık bir tasarım geçmişine bakmada ve de alan içerisinde kabul gören, tarihsel olarak açıklayıcı ve dönemsel temsil eden vizüel gündelik ürünler üzerinden bir bakış.



Prof. Dr. Gülnare TURAN



27 ARALIK 23 Çarşamba 10:00-14:00 Taşkişla, 126

CUMHURİYET'İN 100.YILINDA ŞEHİR ve BÖLGE PLANLAMA ÜZERİNE KONUŞMALAR

PANEL

I. OTURUM

10:00 - 11:00



Dekan
Prof. Dr. Mehmet
KUÇUKMEHMETOĞLU
"Açılış Konuşması"



Komisyon Başkanı
Prof. Dr. Şevkiye
SENCER TILAK
"Sunuş Konuşması"



Prof. Dr. Mehmet ÖCAKCI
"İTÜ'de Şehirciliğin Tarihi"

II. OTURUM

11:15 - 13:15



Prof. Dr. Nuran
ZEREN BÖLMEZDÖY
"Türkiye'de Cumhuriyet Döneminde Kentleşme Alanında Kurumsallaşmanın Gelişimi"



Prof. Dr. Gülden ERKUT
"Türkiye Cumhuriyeti'nin 100 Yılında Bölgesel Politikalar ve Bölge Planlama"



Prof. Dr. Ayşe Sema KURAT
"Türkiye'de Cumhuriyet Döneminde Kentleşme Alanında Yeni Yaklaşımlar ve Planlama Pratiği Açısından Değerlendirmeler"

Çay 6 kayıya aralı: 11:00 - 11:15

Kapanış ve teşekkür: 13:15 - 13:30

İTÜ 250^Y MİMARLIK FAKÜLTESİ
100^Y
ŞEHİR VE BÖLGE PLANLAMA BÖLÜMÜ



TANIMLAMA			
Birim	Mimarlık Fakültesi	Hazırlama Tarihi:	2023
Konu	Fakülte Dış Paydaşlarıyla ilişkilerin geliştirilmesi		
İlgili Kontrol Faaliyeti ve Paydaş Katılımı	Dekan, Prof.Dr. Mehmet Küçükmehtemoğlu ; Koordinatör Prof.Dr. Hayriye Eşbah Tunçay, Dekan Yardımcısı Doç.Dr. Ömer Dabanlı		
İyileştirme Periyodu	2023		
PLANLAMA			
Faaliyet	Teşekkür belgelerinin takdim edileceği etkinliğin planlanması		
Sorumlu	Dekan, Prof.Dr. Mehmet Küçükmehtemoğlu ; Koordinatör Prof.Dr. Hayriye Eşbah Tunçay, Dekan Yardımcısı Doç.Dr. Ömer Dabanlı		
Nesnel Kanıt *	250. Yıl Kutlama etkinliği davetiyesi		
Planlama Periyodu	Haziran 2023		
UYGULAMA			
Faaliyet	250. Yıl Kutlama Etkinliğinin düzenlenmesi		
Sorumlu	Dekan, Prof.Dr. Mehmet Küçükmehtemoğlu ; Dekan Yardımcısı Prof.Dr. Hayriye Eşbah Tunçay, Doç.Dr. Ömer Dabanlı		
Nesnel Kanıt *	Teşekkür belgelerinin takdimi fotoğrafları		
Uygulama Periyodu	04 Haziran 2023		
KONTROL			
Faaliyet	Davetliler ile Fakülte akademisyenlerin bir araya gelmesi		
Sorumlu	Dekan, Prof.Dr. Mehmet Küçükmehtemoğlu ; Dekan Yardımcısı Prof.Dr. Hayriye Eşbah Tunçay, Doç.Dr. Ömer Dabanlı		
Paydaş Katılımı	Akademik Kadro; Bağışçı firmaların temsilcileri		
Nesnel Kanıt *	Teşekkür belgelerinin takdimi fotoğrafları		
Kontrol Periyodu	04 Haziran 2023		
ÖNLEM - İYİLEŞTİRME			
Faaliyet	Emekli ve Mezunlarla ilişkilerin sürekliliğinin sağlanması		
Sorumlu	Dekan, Prof.Dr. Mehmet Küçükmehtemoğlu ; Dekan Yardımcısı Prof.Dr. Hayriye Eşbah Tunçay, Doç.Dr. Ömer Dabanlı		
Nesnel Kanıt*	-		
Önlem Periyodu	2023		

Belirtmek İstedığınız Diğer Görüşleriniz:

KANITLAR:

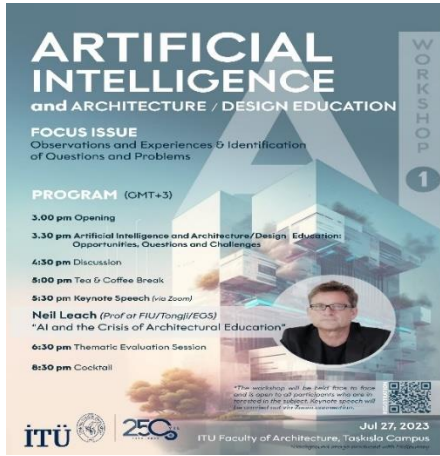


TANIMLAMA			
Birim	Mimarlık Fakültesi	Hazırlama Tarihi:	2023
Konu	Yapay Zeka ve Mimarlık		
İlgili Kontrol Faaliyeti ve Paydaş Katılımı	Dekan Prof.Dr. Mehmet Küçükmehtemoğlu; Koordinatör Prof.Dr. Hayriye Eşbah Tunçay; Dekan Yardımcıları Doç.Dr. Ömer Dabanlı, Doç.Dr. Muhammed Ziya Paköz		
İyileştirme Periyodu	2023		
PLANLAMA			
Faaliyet	Yapay Zeka ve Mimarlık / Tasarım Eğitimi ile ilgili		
Sorumlu	Dekan Yardımcısı Doç.Dr. Ömer Dabanlı, Dekan Yardımcısı Doç.Dr. Muhammed Ziya Paköz; Dr.Öğr.Üyesi Ahmet Gün		
Nesnel Kanıt *	Duyuru Posterleri		
Planlama Periyodu	Temmuz 2023		
UYGULAMA			
Faaliyet	Yapay Zeka ve Mimarlık / Tasarım Eğitimi ile ilgili seminer ve eğitimler		
Sorumlu	Dekan Yardımcısı Doç.Dr. Ömer Dabanlı, Dekan Yardımcısı Doç.Dr. Muhammed Ziya Paköz, Dr.Öğr.Üyesi Ahmet Gün		
Nesnel Kanıt *	Katılım Fotoğrafları		
Uygulama Periyodu	2023		
KONTROL			
Faaliyet	Yapay Zeka ve Mimarlık / Tasarım Eğitimi ile ilgili seminer ve eğitimler için akademisyenlerimizin bir araya gelmesi		
Sorumlu	Dekan Prof.Dr. Mehmet Küçükmehtemoğlu; Dekan Yardımcıları; Doç.Dr. Ömer Dabanlı, Doç.Dr. Muhammed Ziya Paköz		
Paydaş Katılımı	Akademik Kadro		
Nesnel Kanıt *	Katılım fotoğrafları		
Kontrol Periyodu	2023		
ÖNLEM - İYİLEŞTİRME			
Faaliyet	Yapay Zeka ve Mimarlık / Tasarım Eğitimi ile ilgili yapay zekanın fakültemizde katkı sunulacak alanlara uygulama çalışmalarının yapılmasının planlanması		
Sorumlu	Dekan Prof.Dr. Mehmet Küçükmehtemoğlu, Dekan Yardımcıları Doç.Dr. Ömer Dabanlı, Doç.Dr. Muhammed Ziya Paköz		
Nesnel Kanıt*	-		
Önlem Periyodu	2023-		

Belirtmek İstedığınız Diğer Görüşleriniz:

KANITLAR:

“Yapay Zeka ve Mimarlık” ile ilgili duyuru posterini.



Fotoğraflar



TANIMLAMA	
Birim	Mimarlık Fakültesi
Hazırlama Tarihi:	2023
Konu	Fakülte Bülteni çalışmalarında toplumsal katkının vurgulanması – uluslararası ve ulusal katkı
İlgili Kontrol Faaliyeti ve Paydaş Katılımı	Dekan Prof.Dr. Mehmet Küçükmehtemoğlu; Rektör Yardımcısı Prof.Dr. Lütfiye Durak Ata; Bölüm Başkanlıkları; Koordinatör Prof.Dr. Hayriye Eşbah Tunçay; Araş.Gör. Öykü Şimşek; Fakülte Kurumsal Kimlik ve Sosyal Medya Komisyonu
İyileştirme Periyodu	2023
PLANLAMA	
Faaliyet	Bülten çalışmalarında yer alacak bölüm başkan yardımcılarının bölüm başkanları tarafından belirlenmesi ve bülten içerik hazırlama çalışmalarının başlaması
Sorumlu	Bölüm başkanları; Koordinatör Prof.Dr. Hayriye Eşbah Tunçay; Araş.Gör. Öykü Şimşek
Nesnel Kanıt *	E-Bülten İçerik Hazırlama Çalışmaları
Planlama Periyodu	Kasım 2023
UYGULAMA	
Faaliyet	E-Bültenin hazırlanması. 2022 E-bülteninde yer alan uluslararası toplumsal katkı haberleri sonrasında 2023 E-bülteninde ulusal katkı haberlerinin yer alması
Sorumlu	Koordinatör Prof.Dr. Hayriye Eşbah Tunçay; Araş.Gör. Öykü Şimşek; Fakülte Kurumsal Kimlik ve Sosyal Medya Komisyonu
Nesnel Kanıt *	İTÜ Mimarlık Fakültesi 2023 E-Bülteni ve Toplumsal Katkı konulu haberler
Uygulama Periyodu	Kasım, Aralık 2023
KONTROL	
Faaliyet	E-Bültenin bölüm başkanlıkları, Dekan ve ilgili Rektör Yardımcısına sunulması ve ardından tüm üniversiteye ve dış paydaşlara duyurulması
Sorumlu	Prof.Dr. Mehmet Küçükmehtemoğlu; Koordinatör Prof.Dr. Hayriye Eşbah Tunçay, Araş.Gör. Öykü Şimşek
Paydaş Katılımı	Üniversite içi paydaşlar; tüm akademik dış paydaşlar
Nesnel Kanıt *	İTÜ Mimarlık Fakültesi 2023 E-Bülteni
Kontrol Periyodu	Aralık 2023
ÖNLEM - İYİLEŞTİRME	
Faaliyet	E-bülten ile ilgili görüş ve önerilerin değerlendirilmesi, bir sonraki e-bültenin planlanması; toplumsal katkı haberlerinin sistematik şekilde toplanmasının planlanması
Sorumlu	Prof.Dr. Mehmet Küçükmehtemoğlu; Koordinatör Prof.Dr. Hayriye Eşbah Tunçay
Nesnel Kanıt*	-
Önlem Periyodu	2023-

Belirtmek İstedığınız Diğer Görüşleriniz:

KANITLAR:

İTÜ Mimarlık Fakültesi 2023 E-Bülteni bağlantısı

<https://ebulten.itu.edu.tr/newsletter.aspx?newsletter=6681e6bb-0f50-4bf0-b0d3-2e391726510e>

İTÜ Mimarlık Fakültesi 2023 E-Bülteni



EDUCATION



International Workshop Studies of Disaster Preparedness in Architecture etc.

The workshop was organized by the Faculty of Architecture, ITU, and the Faculty of Architecture, Istanbul Kültür University (İKÜ). The workshop was held in Istanbul, Turkey, from 15-17 October 2023. The workshop was organized by the Faculty of Architecture, ITU, and the Faculty of Architecture, Istanbul Kültür University (İKÜ). The workshop was held in Istanbul, Turkey, from 15-17 October 2023. The workshop was organized by the Faculty of Architecture, ITU, and the Faculty of Architecture, Istanbul Kültür University (İKÜ). The workshop was held in Istanbul, Turkey, from 15-17 October 2023.



Landscape Design Studio - 2 Turkish Specific Climate Protection Urban Science Service Collaboration

The studio was organized by the Faculty of Architecture, ITU, and the Faculty of Architecture, Istanbul Kültür University (İKÜ). The studio was held in Istanbul, Turkey, from 15-17 October 2023. The studio was organized by the Faculty of Architecture, ITU, and the Faculty of Architecture, Istanbul Kültür University (İKÜ). The studio was held in Istanbul, Turkey, from 15-17 October 2023.

RESEARCH PROJECTS



Research Support Research Project for Sustainable Building Construction

The research project was organized by the Faculty of Architecture, ITU, and the Faculty of Architecture, Istanbul Kültür University (İKÜ). The research project was held in Istanbul, Turkey, from 15-17 October 2023. The research project was organized by the Faculty of Architecture, ITU, and the Faculty of Architecture, Istanbul Kültür University (İKÜ). The research project was held in Istanbul, Turkey, from 15-17 October 2023.



The Possibilities of Repeating Turkish-Inspired Design Living Room Interiors in Turkey

The research project was organized by the Faculty of Architecture, ITU, and the Faculty of Architecture, Istanbul Kültür University (İKÜ). The research project was held in Istanbul, Turkey, from 15-17 October 2023. The research project was organized by the Faculty of Architecture, ITU, and the Faculty of Architecture, Istanbul Kültür University (İKÜ). The research project was held in Istanbul, Turkey, from 15-17 October 2023.



The Path of the Urban Vegetation

The book 'The Path of the Urban Vegetation' is a collection of essays and studies on urban vegetation. It is edited by Prof. Dr. Mustafa Özalp and published by the Faculty of Architecture, ITU. The book is a valuable resource for researchers and practitioners in the field of urban vegetation.



Sustainable Materials in Industrial Design and Prototyping

The book 'Sustainable Materials in Industrial Design and Prototyping' is a collection of essays and studies on sustainable materials. It is edited by Prof. Dr. Mustafa Özalp and published by the Faculty of Architecture, ITU. The book is a valuable resource for researchers and practitioners in the field of sustainable materials.



Material-Based Design: Practical Design with Composite Materials for Sustainable Building Structures

The book 'Material-Based Design: Practical Design with Composite Materials for Sustainable Building Structures' is a collection of essays and studies on material-based design. It is edited by Prof. Dr. Mustafa Özalp and published by the Faculty of Architecture, ITU. The book is a valuable resource for researchers and practitioners in the field of material-based design.



DAUTUS Project

The book 'DAUTUS Project' is a collection of essays and studies on the DAUTUS project. It is edited by Prof. Dr. Mustafa Özalp and published by the Faculty of Architecture, ITU. The book is a valuable resource for researchers and practitioners in the field of the DAUTUS project.

PUBLICATIONS & PATENTS



The Intense Memory of Transnational Diaspora Design: A Political Strategy from Neoliberal Pragmatism

The book 'The Intense Memory of Transnational Diaspora Design: A Political Strategy from Neoliberal Pragmatism' is a collection of essays and studies on transnational diaspora design. It is edited by Prof. Dr. Mustafa Özalp and published by the Faculty of Architecture, ITU. The book is a valuable resource for researchers and practitioners in the field of transnational diaspora design.



Urban Architecture in the Narrative of TU London

The book 'Urban Architecture in the Narrative of TU London' is a collection of essays and studies on urban architecture. It is edited by Prof. Dr. Mustafa Özalp and published by the Faculty of Architecture, ITU. The book is a valuable resource for researchers and practitioners in the field of urban architecture.



Material-Based Researches on Material and Production Methods

The book 'Material-Based Researches on Material and Production Methods' is a collection of essays and studies on material-based researches. It is edited by Prof. Dr. Mustafa Özalp and published by the Faculty of Architecture, ITU. The book is a valuable resource for researchers and practitioners in the field of material-based researches.



Rethinking & Reimagining Mosque Architecture: Challenges, Solutions and Opportunities

The book 'Rethinking & Reimagining Mosque Architecture: Challenges, Solutions and Opportunities' is a collection of essays and studies on mosque architecture. It is edited by Prof. Dr. Mustafa Özalp and published by the Faculty of Architecture, ITU. The book is a valuable resource for researchers and practitioners in the field of mosque architecture.



Unveiling Historic Ingenuity Journey in Domestic Interiors: A Case Study on Building Different Approaches

The book 'Unveiling Historic Ingenuity Journey in Domestic Interiors: A Case Study on Building Different Approaches' is a collection of essays and studies on historic ingenuity. It is edited by Prof. Dr. Mustafa Özalp and published by the Faculty of Architecture, ITU. The book is a valuable resource for researchers and practitioners in the field of historic ingenuity.



Design Guide for Reusing Sustainable Materials in Residential Design

The book 'Design Guide for Reusing Sustainable Materials in Residential Design' is a collection of essays and studies on sustainable materials. It is edited by Prof. Dr. Mustafa Özalp and published by the Faculty of Architecture, ITU. The book is a valuable resource for researchers and practitioners in the field of sustainable materials.

EVENTS



A Look from the 100th Year of the Republic of Turkey: Architecture, Technology, Civilization, Research

The book 'A Look from the 100th Year of the Republic of Turkey: Architecture, Technology, Civilization, Research' is a collection of essays and studies on the 100th year of the Republic of Turkey. It is edited by Prof. Dr. Mustafa Özalp and published by the Faculty of Architecture, ITU. The book is a valuable resource for researchers and practitioners in the field of the 100th year of the Republic of Turkey.



Designing Together for TU Central Classroom -1982-2023

The book 'Designing Together for TU Central Classroom -1982-2023' is a collection of essays and studies on the TU Central Classroom. It is edited by Prof. Dr. Mustafa Özalp and published by the Faculty of Architecture, ITU. The book is a valuable resource for researchers and practitioners in the field of the TU Central Classroom.



Presentation from Bachelor Building Practice and '016' Title

Project that will be presented in the form of a presentation. The project is a building practice and a title. The project is a building practice and a title. The project is a building practice and a title.

Details »



Presentation on Parametric System Selection and the Use of Architectural Concepts

Project that will be presented in the form of a presentation. The project is a building practice and a title. The project is a building practice and a title. The project is a building practice and a title.

Details »



Case Study: Tenda Masjid Jember, BIG

A case study of the Tenda Masjid Jember, BIG. The project is a building practice and a title. The project is a building practice and a title. The project is a building practice and a title.

Details »



Landscape Architecture Interventions in the Canton of Valais

A case study of the Landscape Architecture Interventions in the Canton of Valais. The project is a building practice and a title. The project is a building practice and a title. The project is a building practice and a title.

Details »



The International Workshop on Urban Landscapes

A case study of the International Workshop on Urban Landscapes. The project is a building practice and a title. The project is a building practice and a title. The project is a building practice and a title.

Details »



“Berkembang Bersama Desa”

A case study of the “Berkembang Bersama Desa”. The project is a building practice and a title. The project is a building practice and a title. The project is a building practice and a title.

Details »



ITU Landscape Architecture Thesis Seminars

A case study of the ITU Landscape Architecture Thesis Seminars. The project is a building practice and a title. The project is a building practice and a title. The project is a building practice and a title.

Details »



Upcycle Design: From Construction Wastes to Sustainable Design

A case study of the Upcycle Design: From Construction Wastes to Sustainable Design. The project is a building practice and a title. The project is a building practice and a title. The project is a building practice and a title.

Details »



Berkembang Bersama Desa: Open Forum, Exhibition and Awards Ceremony

A case study of the Berkembang Bersama Desa: Open Forum, Exhibition and Awards Ceremony. The project is a building practice and a title. The project is a building practice and a title. The project is a building practice and a title.

Details »



Workshop “Artificial Intelligence and Architecture / Design Research”

A case study of the Workshop “Artificial Intelligence and Architecture / Design Research”. The project is a building practice and a title. The project is a building practice and a title. The project is a building practice and a title.

Details »

AWARDS



IDA International Barcelona Students National Design Competition, 2017

A case study of the IDA International Barcelona Students National Design Competition, 2017. The project is a building practice and a title. The project is a building practice and a title. The project is a building practice and a title.

Details »



IBMAH 2021 - Interior Architecture Students National Design Competition, 2021

A case study of the IBMAH 2021 - Interior Architecture Students National Design Competition, 2021. The project is a building practice and a title. The project is a building practice and a title. The project is a building practice and a title.

Details »



Design Intelligence Award (DIA)

A case study of the Design Intelligence Award (DIA). The project is a building practice and a title. The project is a building practice and a title. The project is a building practice and a title.

Details »



Design Challenge 2020-21

A case study of the Design Challenge 2020-21. The project is a building practice and a title. The project is a building practice and a title. The project is a building practice and a title.

Details »



2nd Punjab International Furniture Design Competition

A case study of the 2nd Punjab International Furniture Design Competition. The project is a building practice and a title. The project is a building practice and a title. The project is a building practice and a title.

Details »



Banner Global Use Competition

A case study of the Banner Global Use Competition. The project is a building practice and a title. The project is a building practice and a title. The project is a building practice and a title.

Details »



ITU Young Journalists Journalism Award

A case study of the ITU Young Journalists Journalism Award. The project is a building practice and a title. The project is a building practice and a title. The project is a building practice and a title.

Details »



Education and Training Journals

A case study of the Education and Training Journals. The project is a building practice and a title. The project is a building practice and a title. The project is a building practice and a title.

Details »

ITU Faculty of Architecture Newsletter

www.itu.ac.id/fak-arsitektur
itu@itu.ac.id
www.itu.ac.id

TANIMLAMA			
Birim	Mimarlık Fakültesi	Hazırlama Tarihi:	2023
Konu	Fakülte Dış Paydaşlarıyla ilişkilerin geliştirilmesi		
İlgili Kontrol Faaliyeti ve Paydaş Katılımı	Dekan, Prof.Dr. Mehmet Küçükmehtemoğlu; Koordinatör Prof.Dr. Hayriye Eşbah Tunçay, Dekan Yardımcısı Doç.Dr. Ömer Dabanlı, Dekan Yardımcısı Doç.Dr. Muhammed Ziya Paköz		
İyileştirme Periyodu	2023		
PLANLAMA			
Faaliyet	Teşekkür belgelerinin takdim edileceği etkinliğin planlanması		
Sorumlu	Dekan, Prof.Dr. Mehmet Küçükmehtemoğlu; Koordinatör Prof.Dr. Hayriye Eşbah Tunçay, Doç.Dr. Ömer Dabanlı, Doç.Dr. Muhammed Ziya Paköz;		
Nesnel Kanıt *	Yeni Yıl Kutlama etkinliği davetiyesi		
Planlama Periyodu	Aralık 2023		
UYGULAMA			
Faaliyet	Yeni Yıl Kutlama Etkinliğinin düzenlenmesi		
Sorumlu	Dekan, Prof.Dr. Mehmet Küçükmehtemoğlu, Dekan Yardımcısı Doç.Dr. Ömer Dabanlı		
Nesnel Kanıt *	Teşekkür belgelerinin takdimi fotoğrafları		
Uygulama Periyodu	27 Aralık 2023		
KONTROL			
Faaliyet	Davetliler ile Fakülte akademisyenlerin bir araya gelmesi		
Sorumlu	Dekan, Prof.Dr. Mehmet Küçükmehtemoğlu, Dekan Yardımcısı Doç.Dr. Ömer Dabanlı		
Paydaş Katılımı	Akademik ve İdari Kadro		
Nesnel Kanıt *	Teşekkür belgelerinin takdimi fotoğrafları		
Kontrol Periyodu	27 Aralık 2023		
ÖNLEM - İYİLEŞTİRME			
Faaliyet	Dış paydaşlarla ilişkilerin sürekliliğinin sağlanması		
Sorumlu	Dekan, Prof.Dr. Mehmet Küçükmehtemoğlu, Dekan Yardımcısı Doç.Dr. Ömer Dabanlı		
Nesnel Kanıt*	-		
Önlem Periyodu	2023		

Belirtmek İstedığınız Diğer Görüşleriniz:

KANITLAR: Yeni Yıl Kutlama etkinliđi davetiyesi



Plaket takdimi fotoğrafları



Harcama Yetkilisinin İç Kontrol Güvence Beyanı

İÇ KONTROL GÜVENCE BEYANI¹

Harcama yetkilisi olarak yetkim dahilinde;

Bu raporda yer alan bilgilerin güvenilir, tam ve doğru olduğunu beyan ederim.

Bu raporda açıklanan faaliyetler için idare bütçesinden harcama birimimize tahsis edilmiş kaynakların etkili, ekonomik ve verimli bir şekilde kullanıldığını, görev ve yetki alanım çerçevesinde iç kontrol sisteminin idari ve mali kararlar ile bunlara ilişkin işlemlerin yasallık ve düzenliliği hususunda yeterli güvenceyi sağladığını ve harcama birimimizde süreç kontrolünün etkin olarak uygulandığını bildiririm.

Bu güvence, harcama yetkilisi olarak sahip olduğum bilgi ve değerlendirmeler, iç kontroller, iç denetçi raporları ile Sayıştay raporları gibi bilgim dahilindeki hususlara dayanmaktadır.

Burada raporlanmayan, idarenin menfaatlerine zarar veren herhangi bir husus hakkında bilgim olmadığını beyan ederim.² (İTÜ Mimarlık Fakültesi – Ocak 2024)



Prof. Dr. Mehmet KÜÇÜKMEHMETOĞLU
Dekan

¹ Harcama yetkilileri tarafından imzalanan iç kontrol güvence beyanı birim faaliyet raporlarına eklenir.

² Harcama yetkilisinin herhangi bir çekincesi varsa bunlar liste olarak bu beyana eklenir ve beyanın bu çekincelerle birlikte dikkate alınması gerektiği belirtilir.